

LA MARNE > LE MAG

IL Y A TOUJOURS DU CONSEIL GÉNÉRAL DANS VOTRE VIE

Enseignement supérieur
CES FORMATIONS
D'AVENIR 



- /// L'étai se resserre sur les Départements.
- /// Comment assurer davantage de services sans personnel en plus ?
- /// Les choix du Conseil général, parlons-en.



A. Hantz / Réve Ville

PAR **RENÉ-PAUL SAVARY**, PRÉSIDENT DU CONSEIL GÉNÉRAL DE LA MARNE

/// L'étai se resserre sur les Départements. Vingt-cinq Départements sont soumis à de graves difficultés financières. Elles s'apparentent à un effet ciseaux. De quoi s'agit-il ? En période de crise, les recettes ont tendance à diminuer, notamment les droits de mutation. Parallèlement, les dépenses augmentent, surtout dans le domaine social. Pour les politiques de solidarité, en faveur des personnes âgées, des personnes handicapées ou menacées d'exclusion, le Conseil général doit assurer le paiement de prestations en application de dispositions nationales. Ce sont encore près de trente millions d'euros qui ne seront pas compensés cette année pour le budget départemental, alors que les paramètres juridiques, économiques et sociaux de ces dépenses nous échappent. Il faut donc adapter notre mode de fonctionnement.

/// Comment assurer davantage de services sans personnel en plus ? Quelques chiffres illustrent la difficulté d'exercer nos missions. Ce sont près de cent nouveaux dossiers de prestation de compensation du handicap qui sont soumis tous les mois. S'agissant du revenu de solidarité active (RSA), l'augmentation du nombre de dossiers pour le service insertion s'élève à environ 30 % sur les six derniers mois, en raison de l'application des nouveaux critères liés à cette réforme. Enfin, à l'issue d'un hiver particulièrement froid, les personnels en charge de la viabilité hivernale ont été très mobilisés sur les routes départementales. Et ce n'est pas fini. Il leur faudra bientôt assurer les travaux de remise en état de ces voies. Pour rendre un service fonctionnel à un coût supportable par la collectivité, il y a un juste équilibre à trouver. Cela nécessite une organisation rationnelle, un personnel bien formé et motivé. Ils méritent un coup de chapeau.

/// Les choix du Conseil général, parlons-en. Les choix du Conseil général sont clairs. Le budget du Département a pour finalité de trouver les chemins de la sortie de crise et préparer Marne 2020. Il n'est donc pas question d'augmenter les impôts. Mais nous souhaitons aussi assurer les investissements porteurs de développement. La rénovation du parc des expositions de Châlons-en-Champagne, le soutien à la plateforme multimodale de Paris-Vatry, l'implantation de grandes écoles dans la Marne en font partie. Cela nous est parfois reproché. Je n'hésite donc pas à le rappeler : l'emploi est la préoccupation majeure. Ces chantiers sont des leviers pour créer de nouvelles activités ; nous devons les poursuivre. Ce n'est pas le moment de baisser les bras. Chacun le comprendra.

LES TEMPS FORTS



CG51

CONTES GOURMANDS

La Maison du Département rémoise a accueilli en fin d'année 2009 une quarantaine d'enfants. Tous étaient venus écouter attentivement de belles histoires contées par Catherine Pierrejean et déguster gâteaux et chocolat chaud.



G. Lefebvre

GARE MODERNISÉE

Le 1^{er} février, les nouvelles installations de la gare SNCF de Vitry-le-François ont été inaugurées. Modernisée, la gare vitryate affiche un nouveau visage : l'information a été renforcée et deux nouveaux ascenseurs rendent désormais les quais accessibles au plus grand nombre.



DK

RÉSULTATS DU RALLYE MONTE-CARLO

La 13^e édition du rallye Monte-Carlo s'est disputée dans des conditions climatiques particulièrement difficiles. Malgré cela, 271 équipages sur les 340 engagés ont franchi la ligne d'arrivée le 3 février à Monaco. Les 20 équipages locaux ont fait une belle performance puisque cinq d'entre eux sont rentrés dans le top 100.



CG51

LES NOUNOUS SUR LE WEB!

Depuis le 1^{er} février, les familles en recherche d'assistantes maternelles agréées par le Conseil général de la Marne peuvent se connecter sur le site internet assistante.maternelle.marne.fr. Cet e-service permet aux parents de localiser les assistantes maternelles les plus proches de leur domicile ou de leur lieu de travail.



11 EN COUVERTURE

ENSEIGNEMENT SUPÉRIEUR CES FORMATIONS D'AVENIR

Le Conseil général est, par la loi, responsable des collèges.

Mais, plus largement, il a fait aussi de l'avenir des jeunes l'un de ses domaines d'action. Au-delà de ses compétences, il apporte donc son soutien à l'enseignement supérieur, car c'est en améliorant la formation des jeunes que l'on prépare l'avenir d'un territoire.

AU SOMMAIRE

N° 26 MARS + AVRIL 2010

4 DANS L'ACTUALITÉ

- 4 **C'EST VOTÉ**
Deux nouveaux Clic pour les personnes âgées
- 5 **Restauration du cirque**
historique de Châlons
- 6 **BUDGET 2010**
Présentation en détails et en images du budget départemental
- 8 **SALON**
Le mieux-être à domicile pour tous!
- 9 **EXPOSITION**
L'art vivant s'expose à Vinetz
- 10 **VIE PRATIQUE**
TNT : ce qu'il faut savoir avant le 28 septembre

17 LA MARNE ET LES MARNAIS

- 17 **PORTRAIT**
Bruno Heubi: il court, il court, le professeur!
- 18 **À DÉCOUVRIR**
La Villa Bissinger à Aÿ
- 20 **CULTURE**
Le Centre culturel Saint-Exupéry: une passerelle entre amateurs et professionnels
- 21 **ARRÊT SUR IMAGE**
Consultation d'un jeune enfant auprès des services PMI du Conseil général
- 22 **HIER ET AUJOURD'HUI**
Jardins d'antan et de maintenant
- 23 **SPORT**
Sport adapté: un concept encore trop peu connu
- 24 **À NE PAS MANQUER**
L'agenda des sorties



Ch. Manquillet

Deux nouveaux Clic pour les personnes âgées

Deux nouveaux lieux d'accueil pour les personnes âgées vont être créés, l'un à Suippes et l'autre à Dormans. Dans la Marne, les sept centres locaux d'information et de coordination gérontologique (Clic) centralisent toutes les informations susceptibles d'aider les personnes âgées dans leur vie quotidienne. Pour répondre à cette logique de proximité, la commune de Suippes a mené une réflexion pour promouvoir la création d'un Clic sur son territoire. Ce nouvel établissement se situera dans la Maison des associations et répondra aux besoins de plus

Le Clic de Châlons-en-Champagne

de 3 500 personnes âgées vivant à Suippes et dans les 37 communes alentour. À Dormans, le Clic s'appuiera sur deux associations existantes et concernera les 2 175 personnes âgées du canton. Une enveloppe de 710 000 € est attribuée par le Conseil général pour la création des deux Clic et l'embauche du personnel nécessaire.



DRK

«Un champion dans ma classe» en 2010

Suite au succès remporté l'an dernier auprès de 400 collégiens, l'opération «Un champion dans ma classe» sera reconduite en 2010. Cette action éducative autour des sports de combat permet aux élèves de partager l'expérience de sportifs de haut niveau et de découvrir des valeurs telles que l'autodiscipline, la solidarité, la tolérance ou le fair-play. 10000 € sont prévus pour le renouvellement de ce projet dans trois nouveaux établissements marnais. Petit plus cette année: un lien Internet devrait être créé pour que les élèves puissent échanger leurs impressions avec les sportifs.



Congrès et salons: la Marne organise son offre

Pourquoi l'Assemblée départementale a-t-elle décidé d'attribuer une subvention pour la restructuration du Parc des expositions de Châlons-en-Champagne? Cette décision fait suite aux résultats de l'étude lancée par le Conseil général en juillet dernier pour rechercher la complémentarité entre les équipements de spectacles, salons et congrès dans la Marne. Afin d'inciter les villes de Châlons, Reims et Épernay à coopérer et à spécialiser leurs structures, la subvention a été conditionnée à la création d'un «bureau des congrès» commun aux trois collectivités. Cet équipement sera générateur d'activités supplémentaires et de rayonnement dans tout le Grand Est.



Ch. Manquillet

Des transports collectifs pour Thillois et Champigny

L'installation d'Ikea et de Maison + à Thillois a convaincu les collectivités locales de desservir la zone en transport collectif. Pour cela, le Conseil général de la Marne et la communauté d'agglomération rémoise (Reims Métropole) se sont associés au sein d'un syndicat mixte de transport afin de coordonner l'offre de service, de mettre en place un système d'information à l'intention des usagers et de créer une tarification coordonnée et des titres de transport uniques. Dans un premier temps, le syndicat mixte mènera des actions de développement de l'intermodalité pour les communes de Thillois et de Champigny, qui pourraient ensuite s'étendre à toute commune intéressée par un développement de l'offre de transport.



TEXTOS

/// **Tourisme** • 300 753,75 € ont été accordés à la communauté d'agglomération de Châlons-en-Champagne pour la réalisation d'une voie verte sur le chemin de halage reliant Recy à Moncetz-Longevas. /// **Loisirs** • Un espace multi-activité à caractère sportif devrait bientôt voir le jour à Taissy. Le Conseil général soutient ce projet à hauteur de 205 824 € /// **Équipement** • Des aides départementales sont accordées pour améliorer les équipements scolaires. La communauté de communes des Sources de la Vesle et la commune de Fagnières bénéficieront chacune d'une subvention pour la construction de cantines scolaires. /// **Sport** • Une subvention de 104 213 € a été accordée

Restauration du cirque historique de Châlons



Ch. Manquillier

Ancien cirque municipal, le cirque de Châlons-en-Champagne est l'un des derniers cirques en dur qui subsistent encore en France. Rénové en 1986, il abrite depuis cette date le Centre national des arts du cirque, unique établissement public d'enseignement des arts du cirque en Europe. Le Cnac souhaite actuellement poursuivre et développer ses activités d'enseignement et de promotion des disciplines circassiennes. Des travaux de restauration et de restructuration sont donc prévus à cet effet. La première phase, achevée en 2010, porte sur la rénovation du site historique (cirque) et de ses bâtiments adjacents, sous maîtrise d'ouvrage de la ville de Châlons-en-Champagne, propriétaire de l'ensemble. Dans un deuxième temps est prévue une extension des constructions existantes sur l'ancien site des silos. La maîtrise d'ouvrage sera assurée par l'Établissement public de maîtrise d'ouvrage des travaux culturels (Emoc). Les travaux programmés visent à améliorer la sécurité et la fonctionnalité du lieu ainsi que des économies d'énergies. Le département de la Marne est attaché à la présence sur son territoire de cette école de haut niveau et de ses étudiants. Une subvention de 779 200 € est donc accordée à la communauté d'agglomération de Châlons-en-Champagne.

Vocation d'artisans

Depuis 1996, l'association L'atelier et la Main enseigne aux jeunes de 10 à 14 ans les métiers manuels comme la menuiserie, la plomberie, la maçonnerie, ou encore la pâtisserie. Les maîtres d'ateliers, artisans retraités et bénévoles, transmettent chaque année leur savoir-faire à une cinquantaine d'élèves, tout en éveillant des vocations chez certains d'entre eux. L'association muizonnaise souhaite élargir son champ d'action, pour permettre à une centaine de jeunes de suivre cette initiation. Le Département encourage les initiatives originales et apporte son soutien aux projets qui dynamisent le tissu économique local. 8500 € sont prévus pour équiper deux nouveaux ateliers (plomberie et boulangerie).



Ch. Manquillier

De nouveaux lieux d'accueil pour la petite enfance



Ch. Manquillier

Les tout-petits de la crèche d'Avize

Le Conseil général accompagne la création de lieux d'accueil pour la petite enfance. Une subvention de 1 615 € est accordée à la commune de Crugny pour les travaux d'extension de la crèche, qui pourra désormais accueillir 25 enfants au lieu de 20 actuellement. Une aide de 174 533 € est accordée à la commune de Verzy pour la construction d'une crèche dont la capacité d'accueil sera de 35 enfants. Enfin 56 399 € sont accordés à la communauté de communes de la Vallée de la Craie pour la création d'une micro-crèche dans les locaux de l'ancienne Poste de Saint-Germain-la-Ville.

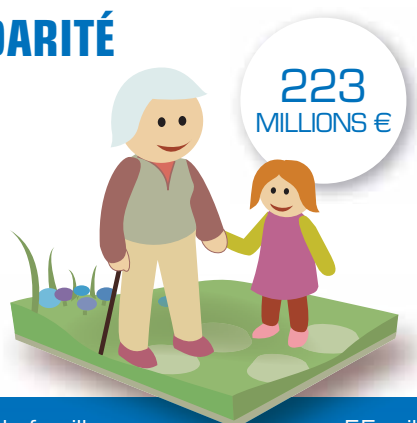
pour la réfection de la piste d'athlétisme du stade des frères Lauvaux de Châlons-en-Champagne. L'utilisation de ce stade devrait être gratuite pour les collégiens. **/// Jeunesse** • Pour la construction de centres de loisirs sans hébergement, la communauté de communes des Sources de la Vesle et la commune de Fagnières bénéficieront d'une aide départementale de 163 522 € et 123 048 €. **/// Scolarité** • 688 920 € ont été accordés à la communauté de communes Champagne et Vesle pour la construction d'un groupe scolaire à Faverolles et Coëmy. **/// Humanitaire** • Le Conseil général de la Marne encourage les actions humanitaires. L'association ATD Quart Monde bénéficie d'une subvention de 79 000 €. 7500 € ont été attribués à la Croix-Rouge française pour venir en aide aux sinistrés d'Haïti.

Le budget 2010 de notre Département

L'Assemblée départementale a adopté en janvier son budget. Il s'élève à **478 millions d'euros** pour l'année 2010. Voici en détails et en images les domaines d'intervention du Conseil général.

Budget primitif en mouvements réels hors crédit à long terme renouvelable (19 millions d'euros) et hors frais généraux (46 millions d'euros)

LA SOLIDARITÉ



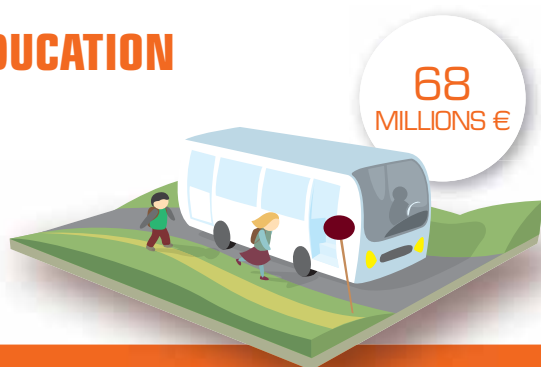
L'enfance et la famille55 millions €
L'insertion52 millions €
Les personnes âgées50 millions €
Les personnes handicapées48 millions €
Les services sociaux18 millions €

L'ÉCONOMIE



Le développement économique et l'enseignement supérieur7 millions €
L'aéroport Paris-Vatry et le TGV Est Européen6 millions €
Le tourisme	5,5 millions €
L'agriculture1 million €
L'industrie, l'artisanat et le commerce	0,5 million €

L'ÉDUCATION



Les collèges (construction de bâtiment, enseignement)42 millions €
Les transports scolaires20 millions €
Les aides pour la construction d'écoles élémentaires2 millions €
Les activités périscolaires4 millions €

LE DÉVELOPPEMENT DURABLE ET LE CADRE DE VIE



L'environnement (traitement des déchets) et la politique de l'eau4 millions €
L'aménagement des grandes villes4 millions €
Le logement et le développement urbain4 millions €
L'aménagement et le développement rural2 millions €
Les actions en faveur du milieu naturel1 million €

LES SECOURS ET LA SÉCURITÉ



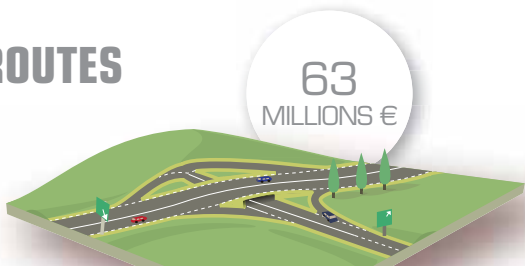
Les services d'incendie et de secours 11 millions €
 Les interventions de protection 2,5 millions €
 La gendarmerie 0,5 million €

LA CULTURE, LE SPORT ET LES LOISIRS



Les activités artistiques, culturelles
 et le patrimoine 4,5 millions €
 Le sport 3 millions €
 Les bibliothèques et les médiathèques . . 1,5 million €
 La jeunesse et les loisirs 1 million €

LES ROUTES



Les routes et la voirie 62,5 millions €
 Le transport public de voyageurs 0,5 million €

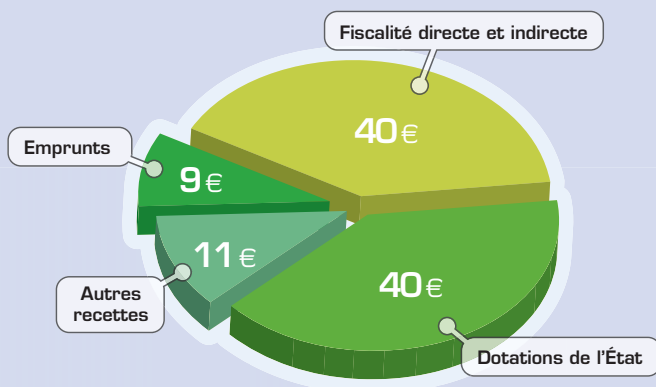
L'AIDE AUX COMMUNES

Sur le budget total, l'aide
 aux communes représente
 24 millions d'euros ventilés
 sur différents secteurs
 d'intervention.



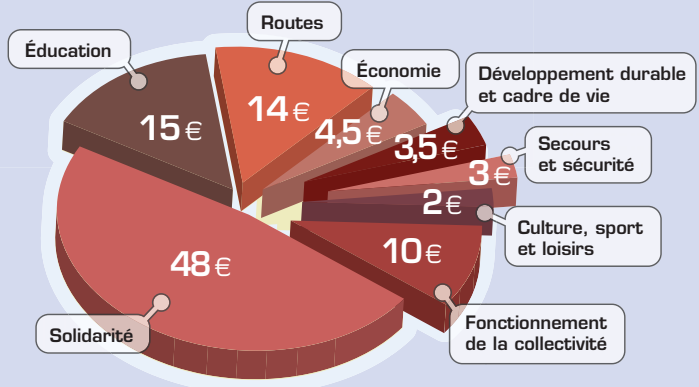
D'où vient l'argent ?

Pour 100 euros



Où va l'argent ?

Pour 100 euros



Budget primitif en mouvements réels hors crédit à long terme renouvelable (19 millions d'euros)

SALON

Le mieux-être à domicile pour tous !

La première édition du salon des services à la personne est organisée au Millesium d'Épernay, les 23 et 24 avril prochains. 85 exposants et plus de 5 000 visiteurs, professionnels et grand public, sont attendus.

Le secteur des services à la personne, qui regroupe l'ensemble des services contribuant au mieux-être à domicile, continue d'afficher un réel dynamisme. En effet, la région Champagne-Ardenne compte près de 450 organismes agréés. Ce secteur en pleine croissance connaît désormais dans le département son événement phare à travers le Salon des services à la personne.

Un lieu unique d'informations...

À la recherche d'un service à la famille (garde d'enfants, soutien scolaire, etc.) ou d'un service lié à la vie quotidienne tel que les travaux ménagers ou l'assistance informatique, chacun pourra découvrir les offres de services départementales et trouver la solution la plus adaptée à ses besoins.



Les services à la personne englobent aussi les multiples services et produits domestiques destinés aux personnes dépendantes. Ces dernières pourront recueillir de nombreuses informations quant à l'accès à leurs droits sociaux et plus largement à l'amélioration de leur qualité de vie grâce

à la mise en place d'un pôle institutionnel, avec notamment la présence du Conseil général de la Marne et de la Caisse régionale d'assurance maladie.

...laissant place à la rencontre de professionnels

Pour ceux qui s'intéressent à ce secteur sous un angle professionnel, ce salon sera l'occasion de rencontrer des experts qui apporteront conseils et informations sur les démarches de création de l'entreprise, le statut d'auto-entrepreneur, les solutions de gestion et de développement de l'activité, etc.

En savoir plus : www.salon-servicealpersonne.fr
Renseignements au 03 26 56 95 00.

Vendredi 23 de 10 h à 21 h et samedi 24 avril de 10 h à 19 h au Parc des expositions Le Millesium à Épernay.

Entrée : 3 € et gratuit pour les moins de 12 ans et demandeurs d'emploi. Parking gratuit.

RENCONTRE EXCEPTIONNELLE EN BOXE THAÏ

Dans la salle d'honneur du complexe René Tys à Reims, se déroulera le 28 mars prochain une rencontre exceptionnelle de boxe thaïlandaise. Quatre champions français (Yetkin Ozkul, Ghaïem Chennah, Charles François et le champion de France 2009, Amine Zitouni) ont été sélectionnés pour affronter quatre champions thaïlandais. Cet événement mettra également à l'honneur des combattants régionaux et des sportifs espoirs locaux.



Un spectacle musico-poétique

POETICA VIVACE! mêle de courtes pièces musicales, des poésies soigneusement sélectionnées du monde entier et des improvisations musicales au violoncelle et à la clarinette.

Une tournée organisée par la bibliothèque départementale de prêt dans les bibliothèques et médiathèques de la Marne : le 8 mars à 18 h à la Maison du département (Reims), le 9 à 19 h (Verzenay), le 10 à 19 h 30 (Pargny-sur-Saulx), le 11 à 19 h 30 (Saint-Brice-Courcelles), le 12 à 19 h 30 (Anglure), le 17 à 19 h 30 (Ville-en-Tardenois) et le 19 à 19 h 30 (Suippes).

Un spectacle tout public proposé par le Collectif Alka.
Entrée gratuite sur réservation.

EXPOSITION

L'art vivant s'expose à Vinetz



Le Mur, tableau de William Noblet

La 15^e Biennale internationale de printemps proposée par l'association Art Vivant est une invitation au voyage au cœur de la création contemporaine. Une soixantaine d'artistes de différents horizons viennent s'approprier un lieu empreint de richesse et d'histoire : l'abbaye de Vinetz. Peintres, sculpteurs, photographes, venant de Champagne, d'Europe et d'ailleurs, vont confronter leur talent, traduisant un brassage multiculturel et pluridisciplinaire. Toutes les œuvres de cette exposition sont dévoilées pour la première fois à Châlons, certaines sont même inédites.

En savoir plus : Du 28 mars au 11 avril, à l'abbaye de Vinetz. Ouvert tous les jours de 14h30 à 18h30. Entrée libre.

MATERNITÉ

Allaitement : besoin de conseils ?



Ch. Manquillet

Si les bienfaits de l'allaitement maternel ne sont plus à démontrer, ce geste d'amour n'est pas sans soulever quelques appréhensions et questions : faut-il allaiter ? Aurai-je assez de lait ? Comment savoir si mon bébé a assez mangé ? Que faire s'il n'arrive pas à téter au sein ? Comment concilier allaitement et travail ? Il est important pour une jeune maman de pouvoir être accompagnée tout au long de cette période. C'est pourquoi les équipes de la Protection maternelle et infantile (PMI) proposent une écoute, un échange d'expériences, et, bien sûr, des conseils, à l'occasion de rencontres entre futures et jeunes mamans organisées dans les circonscriptions de la solidarité départementale (CSD). Pour un soutien personnalisé, il est également possible de prendre rendez-vous avec un professionnel de la PMI qui peut, si nécessaire, effectuer des visites à domicile.

En savoir plus : Pour trouver la CSD la plus proche de chez vous et connaître les dates des réunions allaitement : www.marne.fr, rubrique Vivre.

REIMS, CAPITALE EUROPÉENNE DE L'INNOVATION EN MARS

Créé par le Chambre de commerce et d'industrie (CCI) de Reims et Épernay, le 14^e forum Innovact se tient cette année les 2 et 3 mars au Centre des congrès de Reims. Ce rendez-vous, soutenu par le Conseil général, attire des participants de toute l'Europe. Il permet aux créateurs de jeunes entreprises innovantes et aux porteurs de projet de trouver des solutions de développement grâce à un éventail de conférences, d'ateliers « bonnes pratiques » et d'échanges avec des professionnels (experts, institutions, cabinets de conseils, financeurs...). Cette année, le *green business* sera mis à l'honneur dans la programmation.



DR

ERRATUM

Dans le précédent numéro de LA MARNE > LE MAG (n°25 – janvier-février 2010), nous mettions en valeur le site Internet du Comité marnais d'amélioration de l'habitat (Comal-Pact 51) qui propose une offre de logements adaptés disponible sur le département. L'adresse correcte du site Internet est www.pact51.adalogis.fr



TNT : ce qu'il faut savoir avant le 28 septembre

Progressivement, toute la France passe à la télévision « tout numérique ». Dans la Marne, ce sera le 28 septembre. D'ici là, vous devez vérifier que votre équipement est adapté.



Tom Davison

Après l'arrivée de la couleur, la télévision vit une nouvelle révolution : la fin de la diffusion analogique et son remplacement par la télévision numérique terrestre. Jusqu'à présent, les deux systèmes coexistaient, mais à partir du 28 septembre dans la Marne, la diffusion analogique s'arrête. Cette date diffère selon chaque région. L'Alsace a ouvert le bal en février, le Languedoc-Roussillon n'effectuera ce passage qu'en novembre 2011.

Que va-t-il se passer ?

Dans la Marne, 79 % de la population reçoit déjà la TNT. De multiples moyens existent : satellite, abonnement au câble, à l'ADSL, etc. Pour ces personnes, le passage au « tout numérique » ne changera rien. En revanche, sont concernés les 11 % de foyers qui reçoivent la télévision hertzienne analogique via une antenne râteau. Si vous êtes dans ce cas, il faudra vous équiper d'un

adaptateur TNT (environ 25 euros pour le modèle de base), à moins que votre téléviseur ne possède déjà un adaptateur intégré (tous les postes commercialisés depuis 2008). Une intervention sur votre antenne râteau peut aussi s'avérer nécessaire.

À savoir :

- Si vous avez plusieurs postes de télévision, il faut prévoir un adaptateur par poste.
- À la date du 28 septembre, certaines zones résiduelles ne seront peut-être pas encore couvertes par la TNT. Dans ce cas, vous devrez passer par le satellite et vous pouvez bénéficier d'une aide de l'État (voir plus loin).

Des aides financières

Pour permettre à tous de continuer à recevoir gratuitement la télévision, l'État a mis en place des aides :

- Les foyers dispensés de redevance télé et à faibles ressources peuvent bénéficier d'une aide de 25 euros maximum pour l'achat d'un adaptateur et de 120 euros pour une intervention sur l'antenne râteau.
- Les foyers se trouvant en zone non couverte au 28 septembre par la TNT peuvent bénéficier d'une aide maximale de 250 euros pour s'équiper d'une parabole, sans condition de ressources.

TÉMOIGNAGE

« Une assistance pour les personnes âgées et handicapées »

Mario Rossi,
Coordinateur France Télé Numérique

Le 2 février, Mario Rossi est venu présenter au Coderpa* l'accompagnement proposé aux personnes âgées. Le Coderpa diffuse l'information au niveau départemental tant auprès des personnes âgées qu'auprès des professionnels et des organismes chargés de mettre en œuvre les actions en faveur des personnes âgées.

« Nous mettons en place un accompagnement renforcé pour les personnes âgées et handicapées. Toute personne de plus de 70 ans et/ou souffrant d'un handicap supérieur à 80 % peut bénéficier d'une assistance technique gratuite pour le réglage de ses équipements. Nous travaillons en lien avec le Conseil général pour relayer ces informations et allons former des bénévoles pour nous aider. Je veux insister sur deux points : nous ne faisons pas de démarchage à domicile. Et le passage à la TNT ne nécessite pas de changer de téléviseur, sauf s'il date d'avant 1981 ! N'hésitez pas à nous appeler en cas de doute. »

* Comité départemental des retraités et personnes âgées

EN SAVOIR PLUS

Pour accompagner les usagers, un groupement d'intérêt public (GIP) baptisé France Télé Numérique a été mis en place. Dans chaque région, une personne est chargée de coordonner l'information (voir encadré témoignage).

Pour toute demande d'information ou d'aide : appelez le 0970818818 (prix d'un appel local, du lundi au samedi de 8 h à 21 h) ou connectez-vous sur www.tousaunumerique.fr.

EN COUVERTURE

Enseignement supérieur Ces formations d'avenir

Inciter les jeunes Marnais à poursuivre leurs études ici, attirer aussi de nouvelles forces vives qui contribueront, par leur jeunesse et leur capacité d'adaptation, à dynamiser notre territoire, c'est important pour l'avenir de la Marne! Dans le cadre de son programme Marne 2020, le Conseil général a fixé l'objectif d'atteindre 30 000 étudiants post-bac dans le département et n'hésite pas à s'impliquer pour soutenir l'enseignement supérieur et l'implantation de nouvelles formations de qualité.

EN COUVERTURE

ENSEIGNEMENT SUPÉRIEUR : CES FORMATIONS D'AVENIR

Une offre riche et diversifiée

La Marne est un département « jeune » : près d'un Marnais sur trois a moins de 25 ans, c'est plus que la moyenne nationale (un sur quatre). Offrir à ces jeunes la possibilité de construire leur avenir ici est un facteur essentiel du dynamisme de notre territoire. Le département compte aujourd'hui 26 000 étudiants. Dans le cadre du projet Marne 2020, qui fixe les grands objectifs pour les dix ans à venir, le Conseil général a fait le pari de franchir le cap des 30 000 étudiants post-bac. Un pari ambitieux, qui nécessite la mobilisation de tous les acteurs locaux.

L'université en mutation

Terre universitaire, la Marne possède déjà une offre conséquente. À elle seule, l'Université de Reims Champagne-Ardenne (Urca) regroupe 22 000 des 26 000 étudiants marnais. Le Conseil général l'accompagne dans sa mutation à la recherche d'une nouvelle attractivité, et soutient l'installation de spécialités à forte valeur ajoutée (voir l'article ci-contre).

À côté de ce « poids lourd », le département abrite une vaste palette de forma-

tions : des filières « classiques » – BTS, écoles de commerce, d'ingénieurs, d'infirmières, institut de formation en masso-kinésithérapie... – aux plus originales, comme le Centre national des arts du cirque de Châlons. Impossible de les citer tous dans ce dossier.

Des écoles prestigieuses

Nous avons choisi de mettre l'accent sur les grands défis que doit relever l'enseignement supérieur marnais, les grandes écoles qui participent à la notoriété de notre territoire, les formations plus inattendues et les nouvelles implantations qui viennent ou viendront prochainement compléter l'offre existante. À ce titre, l'arrivée d'écoles prestigieuses – un campus de Sciences Po et des unités d'enseignement et de recherches de l'École Centrale et d'AgroParisTech – justifie pleinement l'effort des collectivités, et notamment du Conseil général de la Marne qui s'est largement investi dans ces dossiers. Ces implantations représentent à la fois une chance pour les étudiants marnais et l'occasion d'attirer sur notre territoire des étudiants venus d'ailleurs.

À SAVOIR

Des bourses pour les étudiants

Sous certaines conditions, le Conseil général accorde des bourses départementales à destination des étudiants, ainsi que des aides au transport et des prêts d'honneur, à taux zéro.

Plus d'infos : www.marne.fr, rubrique Vivre

L'Urca :

L'Université de Reims Champagne-Ardenne (Urca) a entrepris de grands travaux, tant pour rénover ses infrastructures que son offre de formations.

Pour garantir à ses étudiants le meilleur accueil et leur offrir des formations en adéquation avec le marché du travail, l'Université de Reims Champagne-Ardenne s'est engagée dans une profonde mutation. Côté vie étudiante, une rénovation des locaux est en cours et l'année 2010 s'annonce particulièrement importante : le président de l'Urca, Richard Vistelle, connaîtra prochainement le résultat d'une étude sur l'état du patrimoine immobilier et la faisabilité du transfert du campus Moulin de la Housse vers le campus Croix-Rousse. Objectif : créer un grand campus rassemblant la plus grande partie de l'université, desservi par le futur tramway, à proximité du centre-ville. Parallèlement, un projet de regroupement de la faculté d'odontologie sur le site médecine/pharmacie est également à l'étude.

À l'écoute des entreprises

Côté formations, l'Urca fait le pari de la professionnalisation, de l'insertion et de la collaboration avec les autres établissements d'enseignement supérieur.

EN COUVERTURE

ENSEIGNEMENT SUPÉRIEUR : CES FORMATIONS D'AVENIR

des projets ambitieux



Ch. Manquillet

« Nous nous efforçons de rendre nos formations professionnalisantes, affirme Richard Vistelle. Nous avons des Masters d'excellente réputation au niveau national, pour lesquels les taux d'insertion dans la vie professionnelle sont proches de 100 %. Le bureau d'aide à l'insertion, mis en place récemment, aide les étudiants à trouver des stages et accompagne leur insertion professionnelle. Nous sommes aussi en train d'organiser des rencontres avec les entreprises sur des thématiques données. »

Cette volonté de répondre aux besoins des entreprises a ainsi conduit, par exemple, à la mise en place d'un nouveau cursus : droit vitivinicole et des spiriteux, soutenu par le Conseil général. Cette formation est en phase avec les attentes des professionnels du Champagne.

Synergies

Dans le domaine de la recherche, l'Urca contribue aussi activement à la dynamique

créée autour des pôles de compétitivité Industries et Agro-ressources et Materialia. Avec l'arrivée de l'École centrale à Pomacle (voir page suivante), des discussions ont été lancées pour développer une collaboration. « Nous avons déjà mis en place des diplômes cohabilités avec RMS et l'Ensam de Châlons. Nous sommes complémentaires avec les autres établissements, pas concurrents », souligne Richard Vistelle. Point d'orgue de ces synergies, l'Urca travaille actuellement à la mise en place d'un Pôle de recherche et d'enseignement supérieur (Pres), avec l'Université Jules Verne de Picardie, mais aussi les grandes écoles champardenaises. L'objectif est d'y intégrer à terme les universités wallonnes, pour donner plus de lisibilité aux activités scientifiques développées et décrocher des projets plus importants, au niveau européen notamment.

Pour en savoir plus : URCA – www.univ-reims.fr

L'URCA EN CHIFFRES

Plus de **50** filières

140 diplômes

22 200
étudiants

1 500
enseignants et enseignants-chercheurs

À SAVOIR

L'Esiec se développe

Rattachée à l'Urca, l'Esiec est une école d'ingénieurs spécialisée dans l'emballage et le conditionnement. Elle pourrait prochainement ouvrir trois nouvelles filières, l'une dans le domaine de l'énergie et le transfert thermique, les deux autres consacrées à l'informatique (systèmes embarqués et imagerie et intelligence artificielle).

Si la Commission des titres d'ingénieur accorde son accréditation, l'école pourrait passer progressivement de 150 élèves à environ 600 d'ici 2015.

Une journée portes ouvertes aura lieu à l'Esiec le 20 mars, de 10h à 17h.

Plus d'infos : ESIEC – Esplanade Roland Garros, Technopôle Henri Farman à Reims – Tel: 03 26 91 33 99 / www.esiec.fr

EN COUVERTURE

ENSEIGNEMENT SUPÉRIEUR : CES FORMATIONS D'AVENIR

Les nouvelles implantations

L'École Centrale et AgroParisTech

L'effet « moteur » du pôle IAR

La notoriété désormais acquise par le pôle de compétitivité à vocation mondiale « Industries et Agro-ressources » impulse un effet d'entraînement positif et permet d'attirer de nouvelles équipes et de nouveaux projets.

La création par l'École Centrale Paris d'un centre d'excellence en biotechnologies blanches sur le site agro-industriel de Pomacle-Bazancourt en est l'illustration. La grande école d'ingénieurs parisienne a décidé d'implanter dans la Marne une unité d'enseignement et de recherche. À destination dans un premier temps des élèves de Centrale Paris, ces activités pourront s'ouvrir par la suite aux étudiants champardenais dans le cadre de formations nouvelles, en particulier en collaboration avec des établissements locaux comme l'Université Reims Champagne-Ardenne et RMS.

Une autre école de renom, AgroParisTech, qui forme des ingénieurs et managers dans le domaine du vivant et de l'environnement, projette également une implantation à Pomacle, dans le cadre de la mise en place de la plate-forme d'innovation Bioraffinerie Recherches et Innovation (BRI).



Ch. Manquillet

Sciences Po

Un campus international



Invest in Reims

Ce sera l'un des moments forts de la prochaine rentrée dans la Marne : Sciences Po Paris ouvrira en 2010 un campus à Reims. La célèbre école parisienne accueillera dans un premier temps 80 élèves, au sein d'un collège universitaire consacré aux relations transatlantiques. Cette première phase sera complétée ultérieurement par un second cycle. D'ici 2015, les effectifs pourraient atteindre 1 800 élèves, soit le plus important contingent de Sciences Po en province. Le Conseil général s'est associé avec la ville de Reims et la Région à ce projet d'envergure, qui renforce le rayonnement de notre territoire, y compris à l'international. Sciences Po s'est engagée à participer à la vie universitaire et culturelle locale. Elle va faire appel à des enseignants-chercheurs de la région et organisera des colloques, conférences et expositions ouvertes au grand public. Pour inciter les jeunes Marnais à intégrer cette formation, un partenariat sera engagé avec quatre lycées de la région.

www.sciences-po.fr

L'École nationale supérieure des arts et métiers

Elles font la renommée de la Marne

Ensam

Les « Gadzarts » de Châlons !

Châlons-en-Champagne abrite l'un des huit centres d'enseignement et de recherche de l'École nationale supérieure des arts et métiers, devenue aujourd'hui arts et métiers ParisTech. Historiquement, le centre de Châlons est même le plus ancien : il a été créé en 1806, lorsque l'école a été transférée depuis Compiègne sur ordre de Napoléon ! On y forme aujourd'hui des ingénieurs de haut niveau, dans le domaine du génie mécanique et du génie industriel. Les deux premières années sont identiques dans tous les centres d'Arts et Métiers ParisTech, chacun proposant en 3^e année des unités d'enseignement d'expertise spécifiques.

L'établissement accueille un peu plus de 300 élèves ingénieurs dans la Marne, auxquels s'ajoutent une centaine d'élèves en formation par alternance ou en apprentissage. Un pôle recherche est également constitué par le Laboratoire de mécanique et procédés de fabrication (LMPF).

Ensam
Rue Saint-Dominique à Châlons-en-Champagne
Tél. 03 26 69 26 89 / www.ensam.eu



Ch. Manquillet

EN COUVERTURE

ENSEIGNEMENT SUPÉRIEUR : CES FORMATIONS D'AVENIR



RMS

Une des meilleures écoles de commerce françaises

Fondée en 1928, Reims Management School fait aujourd'hui partie du top 10 des écoles de management en France. En septembre dernier, le *Financial Times* lui a même attribué la 19^e place des cinquante meilleurs masters en Europe. En réalité, il faut aujourd'hui parler du « groupe RMS » : à côté de la grande école Sup de Co Reims, qui forme au master bac + 5 en management, l'établissement regroupe en effet trois autres écoles de management après-bac : Sup'TG, Cesem et Tema. Il offre aussi une gamme complète de Mastères spécialisés, Masters of Science et MBA. Au total, 3 900 étudiants sont accueillis cette année, dont 900 étudiants étrangers. Le groupe se veut aussi un acteur important de la recherche : plusieurs chaires d'enseignement et de recherche ont été lancées, notamment une chaire du Champagne et du Luxe. S'inscrivant dans les thématiques du pôle Industries et Agro-ressources, une autre chaire intitulée « Bio-économie agro-industrie » devrait prochainement voir le jour, avec le soutien du Conseil général.

RMS

59, rue Pierre Taittinger à Reims
Tél. 03 26 77 47 47 / www.reims-ms.fr
Journée portes ouvertes le samedi 20 mars

Des formations originales et spécifiques

L'École supérieure d'art et de design (Esad)

L'Esad de Reims est l'une des plus anciennes écoles des Beaux-Arts de France. Renommée pour l'excellence de sa formation, elle accueille environ 200 étudiants, répartis dans deux filières (art et design). L'Esad est notamment la première école en Europe à avoir créé un atelier de design culinaire.

Esad

12, rue Libergier à Reims
Tél. 03 26 35 36 40 / www.esad.fr
Journées portes ouvertes les 12 et 13 mars, de 11 h à 18 h.

L'Institut supérieur de promotion industrielle (Ipi)

L'Institut de la promotion industrielle à Châlons propose une formation par alternance de 1 ou 2 ans, accessible au niveau bac + 2 et bac + 3. Il vise à former des managers de production ayant la double compétence « technologie » et « management ».

Ipi

7, rue du Parlement à Châlons-en-Champagne
Tél. 03 26 65 11 75 / www.ipi-chalons.fr
Matinées d'information les 27 mars et 8 mai, de 9 h à 13 h.

L'École nationale supérieure des arts du cirque

Inauguré en 1985, le Centre national des arts du cirque (Cnac) de Châlons est le seul établissement public d'enseignement des arts du cirque en Europe. En son sein, l'École nationale supérieure des arts du cirque propose une formation en deux ans accessible sur concours, suivie d'une année d'insertion professionnelle.

Centre national des arts du cirque
1, rue du Cirque à Châlons-en-Champagne
Tél. 03 26 21 12 43 / www.cnac.fr



EXPRESSIONS POLITIQUES

Conformément au règlement intérieur du Conseil général, en application de la loi du 27 février 2002, un espace est réservé à l'expression des groupes politiques : le groupe Pour la Marne (14 élus), le groupe Divers droite-centristes et non-inscrits (9 élus), le groupe socialiste et apparentés (17 élus). Quatre élus ne sont pas inscrits dans ces groupes.

GROUPE POUR LA MARNE

/ MARNE 2020 OU LA COMPLÉMENTARITÉ DES STRATÉGIES DE DÉVELOPPEMENT TERRITORIAL

Comme l'a souhaité René Paul Savary, la réflexion menée dans le cadre de Marne 2020 a abouti à la définition des grandes orientations du Conseil général en matière de solidarité, d'aménagement du territoire, d'éducation ou encore de transport. Elle a également permis de retenir le principe d'une participation départementale aux projets initiés par les collectivités locales et les responsables socio-économiques. En effet, raison de la diversité des personnes qui œuvrent à l'attractivité de notre territoire ainsi qu'au bien-être de ses habitants, les conseillers généraux sont intimement persuadés que les actions de notre Département doivent s'inscrire dans une logique de complémentarité.

- Complémentarité en matière de recherche et d'enseignement supérieur afin de conforter l'Université Reims Champagne-Ardenne en contribuant aux implantations de Sciences-Po, à la création d'unités d'AgroParis Tech, à l'accroissement des formations dispensées par l'Ensam de Châlons-en-Champagne ainsi qu'à l'émergence de nouvelles formations techniques.
- Complémentarité des modes de transports – route/rail/circulations douces – en participant à une meilleure desserte des bassins économiques et en favorisant la mobilité des Marnais.
- Complémentarité dans le domaine économique en soutenant les communes et leurs structures intercommunales à se doter d'immobilier d'entreprise (pôle d'activités, hôtels d'entreprises, ateliers relais...).
- Complémentarité des projets territoriaux en privilégiant, comme le démontre l'accord intervenu sur les équipements dédiés aux foires, salons et concerts, un aménagement équilibré tout autant que la promotion commune de nos atouts.

À l'image de toutes les démarches collectives, les élus de notre groupe considèrent que Marne 2020 ne pourra parvenir à son objectif de positionner notre Département comme un territoire ouvert, au cadre de vie agréable, à l'environnement attractif pour les Hommes et les entreprises, que si les Marnais y adhèrent et si les acteurs politiques, sociaux et économiques se l'approprient.

→ **BENOÎT MOITTIÉ**
PRÉSIDENT DU GROUPE

GROUPE DIVERS DROITE – CENTRISTE ET NON-INSCRITS

/ BUDGET 2010 : UNE ANNÉE CHARNIÈRE

2010 sera la dernière année permettant au Conseil Général tout à la fois de maintenir inchangés les taux de ses impôts directs et indirects et le niveau de ses investissements (près de 100 millions d'euros) sans accroître trop fortement l'endettement (plus 30 millions d'euros).

En effet, 2010 sera la dernière année, au cours de laquelle le Conseil Général aura le pouvoir de fixer le taux de ses impôts. À compter de 2011, l'assemblée départementale ne fixera plus que le taux de la taxe sur le foncier bâti qui ne représentera plus que 13 % des dépenses ; la taxe d'habitation et la taxe foncière sur le foncier non bâti ne seront plus des impôts départementaux ; le taux de la contribution sur la valeur ajoutée des entreprises qui remplace la taxe professionnelle sera fixé au niveau national comme le taux de la taxe d'électricité et le taux des droits de mutation puisque le département, comme la quasi-totalité des départements, est au taux plafond (3,6 %).

Or l'ensemble des recettes de fonctionnement du Conseil Général (386 millions en 2010) stagne en euros courants depuis 2008, alors que les dépenses de fonctionnement s'accroissent de l'ordre de 28 millions par an. Ainsi, le résultat net de la section de fonctionnement s'est-il effondré de 69 millions d'euros en 2009 à 13 millions en 2010. Au rythme actuel, le Conseil Général sera en déficit dès 2011, ce qui est interdit par la loi. Or la capacité de réduction des dépenses de fonctionnement est faible car deux tiers d'entre elles sont constituées de prestations sociales (APA, RSA, PCH...) dont les caractéristiques (bénéficiaires, montants) sont fixées par l'État.

Il convient donc de lancer, dès cette année, les réflexions sur la question du caractère durable de la politique budgétaire menée depuis plusieurs années. Le risque est grand que nous nous trouvions dans la même situation que celle de nombreux départements qui connaissent une situation très difficile depuis deux ans.

Certes le département de la Marne connaît un endettement plus faible (120 millions d'euros) que la moyenne nationale, mais est-il raisonnable d'augmenter ce montant de 30 millions chaque année ? Les dettes d'aujourd'hui sont les impôts de demain.

Il est donc nécessaire de faire des choix et de concentrer les efforts du département dans des domaines dans lesquels son action est indispensable pour soutenir les investissements porteurs d'avenir en terme d'emplois et de services publics.

→ **CHARLES DE COURSON**
PRÉSIDENT DU GROUPE

GROUPE SOCIALISTE ET APPARENTÉS

/ SAUVER NOTRE DÉPARTEMENT

Sauver notre Département. L'urgence est posée, au moment où, en dépit de l'opposition des élus locaux, le Parlement parachève l'adoption d'une réforme territoriale qui va se traduire par la mise sous tutelle financière des collectivités locales. Ainsi, l'autonomie fiscale du Conseil Général passera-t-elle de 33 % actuellement à 17 % après réforme et l'auto-financement sera-t-il réduit à zéro avant 2012. 1 % d'augmentation de la fiscalité représentait 1,1 M€ de produit fiscal avant réforme, cette même augmentation ne représentera plus que 726 000 € après réforme. L'impasse financière est évidente, surtout quand on sait comment l'État compense les compétences qu'il a transférées au Département. Un seul exemple, celui du RMI. Dans la Marne, une dépense de 33 M€ en 2009 avec une compensation bloquée à 31,7 M€. La disparition de la « Clause de compétence générale » aura des conséquences également criantes. Grâce à cette disposition, le Département en 2009 avait pu subventionner 1 064 associations, culturelles, sportives ou sociales, pour 8,5 M€. Quant aux subventions aux Communes et Intercommunalités (crédit de 26 M€ en 2010), elles subiront le même sort en vertu du principe de spécialisation. Il en ira de même pour les crédits votés pour le Département dans le cadre de la Politique de la Ville (aide à la rénovation des quartiers). Enfin, la fusion de la Région et du Département et la création du statut de Conseiller territorial élu par un scrutin inique, uninominal et à un tour, constitue une erreur car ces collectivités n'ont jamais eu la même mission. A la vérité, il s'agit d'une pure opération politicienne. C'est la fin des cantons et la revanche des centralisateurs. Nous ne nous inclinons pas devant ce retour en arrière historique. Nous appelons tous les élus et tous les citoyens attachés aux libertés locales à se joindre à nous dans la protestation contre cette régression démocratique. Déjà, une pétition « Sauver la Marne » circule. Vous pouvez la signer en consultant le site <http://blog.sauverlamarne.fr>. Il est encore temps de préserver ce qui nous reste de souveraineté...

→ **JEAN-PIERRE BOUQUET**
PRÉSIDENT DU GROUPE

Il court, il court, le professeur!

À 50 ans, ce professeur agrégé d'éducation physique et sportive (EPS) de Mareuil-le-Port, vainqueur des 100 kilomètres de Millau en 2005, participera les 13 et 14 mai prochains aux championnats du monde des 24 heures à Brive. Portrait d'un homme qui s'épanouit en dépassant les bornes!

Ce qui frappe chez Bruno Heubi, c'est d'abord sa gentillesse et son apparente « normalité » : un homme comme tout le monde peut-il courir vingt-quatre heures sans s'arrêter? La question fait sourire l'intéressé! « On ne se lance pas sur un 24 heures comme ça. Moi je cours depuis que je suis tout petit! En allant à l'école, je faisais la course avec les gens qui partaient travailler en vélo. » Repéré à 12 ans par un responsable de club, il rejoint la filière Sport-études de Barle-Duc, puis poursuit ses études pour devenir professeur d'EPS. Nommé en 1981 à Mareuil-le-Port, il s'installe dans la Marne avec son épouse, Patricia, elle aussi professeur d'EPS.

Champion du monde par équipe

Dix kilomètres, semi-marathon, marathon, il a franchi les étapes une à une avant de tenter, en 1996, son premier 100 kilomètres : « J'ai compris que c'était mon truc. » Sélectionné deux ans plus tard, à 38 ans, en équipe de France, il devient champion du monde par équipe des 100 km en 2000 et 2001. En 2005, il s'offre une victoire à Millau, « la Mecque du 100 kilomètres ». Mais l'homme ne s'arrête pas là : il s'inscrit aux 24 heures d'Aulnat en 2008, où il s'impose en parcourant 242 kilomètres! En 2009, il prend la 9^e place des championnats du monde des 24 heures à Bergame, en Italie.

Faire partager sa passion

À 50 ans, Bruno Heubi se sent en pleine forme! Il s'entraîne quasi quotidiennement, parfois deux fois par jour, autour du village de Sainte-Gemme, près de Dormans, où il vit aujourd'hui avec Patricia et leurs trois enfants. Directeur sportif de l'EFSRA, le club d'athlétisme rémois, il entraîne aussi

d'autres athlètes, notamment le champion du monde du 100 kilomètres, Pascal Fétizon.

Pour faire partager sa passion, il a créé un site Internet et publié un livre, intitulé *Courir longtemps*. « Souvent, ceux qui me voient passer me disent : "bon courage!", comme si ce que je faisais était désagréable. Mais c'est un bonheur pour moi de courir », dit-il en souriant, avant d'ajouter plus sérieusement : « La vie d'aujourd'hui s'éloigne considérablement de celle de nos ancêtres. On fait de moins en moins d'activité physique, je le vois bien depuis trente ans avec mes élèves. » Des élèves, avec lesquels il a lancé en 2007 le Défi des 1 000 pattes, une course en relais de 100 kilomètres au Maroc. « J'aimerais juste inciter chacun à découvrir le plaisir de courir », conclut-il. Avis aux amateurs et rendez-vous sur www.brunoheubi.com!



BIO EXPRESS

14 mars 1960 : naissance à Troyes

1998 : 1^{re} sélection en équipe de France des 100 km

2000 et 2001 : champion du monde par équipe (100 km)

2005 : vainqueur des 100 km de Millau

2008 : vainqueur des 24 heures d'Aulnat

2009 et 2010 : sélectionné en équipe de France des 24 heures

2009 : désigné par le magazine *Runner's World* parmi les 7 « héros de l'année », aux côtés de Usain Bolt, triple champion du monde du 100 m, 200 m et 4x100m et de Kenenisa Bekele, double champion du monde du 5000 et du 10000 m.

LA MARNE ET LES MARNAIS

À découvrir



La Villa Bissinger à Ay

Au cœur du vignoble, la Villa Bissinger abrite l'Institut international des vins de Champagne (IIVC). Cet espace ouvert à tous propose aussi bien des dégustations, des conférences, des expositions ou des spectacles que des cycles de formation professionnelle et des bourses de recherche.

La maison est cossue et a conservé ses boiseries d'antan. Mais l'ancien hôtel particulier du XIX^e siècle a été rénové et agrandi, et mêle aujourd'hui le charme de l'ancien au confort moderne : le rez-de-chaussée et le premier étage, desservi par un monumental escalier en bois, abrite de multiples salles de réunion et une salle à manger. Le sous-sol a lui été entièrement réaménagé en une salle de dégustation et une salle de conférences pouvant recevoir jusqu'à 80 personnes.

Point de convergence

Conçu comme un lieu de mise en valeur du patrimoine viti-vinicole champenois, l'Institut international des vins de Champagne

(IIVC) – nom de l'association fondée en 1997 – s'adresse à un large public. « L'objectif était de créer un point de convergence entre le grand public, les professionnels, des étudiants, et tous ceux qui ont un lien avec le monde du champagne », explique Étienne Monet, directeur de la Villa Bissinger. À tous les curieux qui souhaitent en savoir plus sur le champagne,

il propose ainsi, à travers l'École des vins de Champagne des séances de dégustation et de découverte (voir l'encadré).

Parallèlement, l'établissement est également agréé pour la formation professionnelle. Il travaille notamment en partenariat avec les Maisons de champagne, dont il accueille les nouveaux arrivants,

À VOIR

Deux conférences et un colloque en mars/avril

Le Centre d'études de la vigne et du vin (Cevvin) a lancé en octobre un cycle de conférences, dont deux auront lieu prochainement :

Jeudi 11 mars : Le champagne dans l'art, avec Jean-Marie Pinçon, écrivain, journaliste et critique

Jeudi 22 avril : Le champagne et les Anglais, avec Daniel Lorson, du Comité interprofessionnel des vins de Champagne (CIVC)

Par ailleurs, un colloque international aura lieu les **26 et 27 mars à Reims** sur le thème : « Du vin en Champagne au vin de Champagne. De l'âge du bronze à l'âge industriel. »



Photos : Ch. Manquillet



Il y a douze ans, trois années de travaux ont été nécessaires avant que la Villa Bissinger puisse accueillir ses premiers visiteurs. Une salle de dégustation et une salle de conférences pouvant accueillir jusqu'à 80 personnes ont été aménagées, avec une large baie vitrée donnant sur le jardin. Le monumental escalier en bois d'origine a été conservé.

cadres commerciaux ou marketing qui ont besoin de se former rapidement à l'environnement champenois.

2 500 visiteurs par an

Mettre en valeur le patrimoine du vignoble d'un point de vue historique et culturel fait aussi partie des missions de la Villa Bissinger. Conférences, expositions, spectacles sont régulièrement organisés sur place ou lancés à son initiative, comme *Notes de Champagne* ou plus récemment *La Cantate de la Cave*, une pièce sur l'histoire des caves de champagne. Des actions particulièrement soutenues par le Conseil général de la Marne, qui a fait de la mise en place d'un pôle d'excellence autour du champagne l'un des objectifs de Marne 2020. Le Conseil général encourage également l'accueil d'étudiants à la Villa Bissinger : depuis l'an dernier, trois bourses (au lieu de deux auparavant) de 3 500 euros chacune sont attribuées à des étudiants qui souhaitent effectuer un travail de recherche innovant sur l'histoire du vignoble. Pour structurer cet aspect du rôle de la Villa Bissinger, un Centre d'études de la vigne et du vin (Cevvin) a vu le jour, confié à Claire Desbois-Thibault, docteur en histoire. Après douze ans d'activité, la Villa Bissin-

ger dresse un bilan positif de son activité. « D'année en année, nous avons gagné des adhérents, pour arriver aujourd'hui à près de 200, affirme Étienne Monet. Nous accueillons près de 2 500 visiteurs par an et nous conservons un fort potentiel de développement. » Parmi les projets pour 2010 et 2011 figurent notamment l'organisation d'une exposition itinérante sur l'histoire du champagne, ainsi que la parution d'une revue baptisée *Les Cahiers de la Villa*. Un partenariat entre la Villa Bissinger et l'université de Champagne-Ardenne est actuellement à l'étude.

Villa Bissinger
15, rue Jeanson à Aj
Tél. 03 26 55 78 78 / www.villabissinger.com

DES DÉGUSTATIONS « À LA CARTE »

La Villa Bissinger propose de nombreuses formules, allant de l'initiation en deux heures jusqu'au parcours « découverte » mêlant dégustation, gastronomie et visites du vignoble. Des séances sont notamment programmées chaque premier samedi du mois, d'avril à octobre, mais d'autres séances « à la carte » peuvent être organisées. Ces dégustations sont animées par Étienne Monet et Deborah Berdin-Fliniaux, chargée de Développement à la Villa Bissinger. « Attention, nous ne faisons pas d'œnologie, avertit Étienne Monet. Nous nous plaçons plutôt sur un plan émotionnel, ludique et d'initiation à la connaissance des vins. »



Culture

Saint-Exupéry : une passerelle entre amateurs et professionnels

En plein centre de Reims, le Centre culturel Saint-Exupéry est un lieu original : il propose des ateliers ouverts à tous, accueille des artistes en résidence et est devenu, à travers son centre multimédia, une référence dans le domaine des arts numériques.

Fondé il y a plus de soixante ans, le Centre culturel Saint-Exupéry a bien grandi depuis sa création. De sa vocation initiale, proche de la « maison de quartier », il a conservé un vaste programme d'activités « à la carte » : dès 3 ans, les enfants découvrent « l'éveil moteur, sensoriel et rythmique » ou « l'éveil au judo ». Plus grands, ils s'initient au dessin, à la bande dessinée, au théâtre, à la danse ou à la musique. Au total une quarantaine d'ateliers pour enfants et pour adultes sont organisés.

Nuit numérique

Mais depuis une dizaine d'années, l'établissement a élargi sa vocation. En 2001, un centre multimédia a vu le jour. Il intervient notamment en faveur des scolaires et des publics éloignés de la culture. « Notre rôle n'est pas d'apprendre l'utilisation basique d'un ordinateur, explique la directrice Géraldine Taillandier. Nous situons davantage sur un plan créatif. Dans le cadre du plan Espoirs banlieues, nous avons travaillé avec des jeunes sur les jeux vidéo. »

À travers cet espace multimédia, le centre culturel s'est imposé au niveau régional, voire national, dans le domaine des arts numériques. Il organise un festival triennal baptisé Cheminsnumériques, relayé chaque année par une Nuit numérique.



Atelier sciences autour du corps humain

Rendez-vous cette année le 22 mai autour du thème « mécanique sonore » ! Lieu de production et de diffusion artistique, il accueille aussi des artistes et des compagnies en résidence et présente leurs créations, ainsi que des spectacles dans le cadre de partenariats, par exemple avec le Reims Jazz Festival ou Mélimômes. Une galerie d'art contemporain accueille également quatre ou cinq expositions par an.

Un bar éphémère

« Notre objectif est de poursuivre la dynamique d'ouverture à la création et l'accompagnement autour des arts numériques, indique Géraldine Taillandier, nommée directrice fin 2009. Mais nous souhaitons aussi devenir un véritable lieu de rencontre et d'échanges entre amateurs et professionnels. » Pour inciter ces deux mondes à se retrouver, la responsable artistique du Centre culturel, Clémentine Treu, a eu l'idée de lancer en janvier un bar éphémère. Pour cette nouvelle expérience, elle a donné carte blanche à la plasticienne Hélène Paris. À découvrir jusqu'à fin mars.

Centre culturel Saint-Exupéry
Esplanade André Malraux à Reims
Tel. 03 26 77 41 41 / www.saintex-reims.com



Le bar éphémère : véritable lieu de rencontres

UN PARTENARIAT AVEC LE CONSEIL GÉNÉRAL

Le Conseil général de la Marne soutient depuis plusieurs années le Centre culturel Saint-Exupéry. Plusieurs ateliers expérimentaux ont été lancés en septembre dans le cadre de ce partenariat : un atelier « robotique », avec l'association « Les Petits Débrouillards », un atelier d'art urbain, encadré par le graphiste Lemza ou encore un atelier « textile » pour adolescents et jeunes adultes. Le Conseil général apporte aussi son concours à l'organisation de la journée « portes ouvertes » en septembre et aux Nuits numériques.



Arrêt sur image

« Mon premier enfant est né prématurément, j'avais alors besoin d'écoute et de conseils après mon accouchement. À la PMI d'Épernay, j'ai rencontré une équipe de professionnels à qui j'ai pu faire part de mes interrogations sur la croissance et le rythme de mon enfant. En plus, j'ai pu les contacter pour une visite à domicile. C'est rassurant. »

ISABELLE, MAMAN DE NOLAN, 4 ANS, ET EWAN, 2 ANS.

La Protection maternelle et infantile (PMI) est un service du Conseil général.
Pour connaître la PMI la plus proche de chez vous, connectez-vous sur www.marne.fr ou téléphonez au 03 26 69 52 71.

Hier et Aujourd'hui

Jardins d'antan et de maintenant

Premier département fleuri de France, la Marne possède de très beaux parcs et jardins. Une exposition aux Archives départementales retrace l'histoire de certains d'entre eux. Parallèlement, le Comité départemental du tourisme publie un livre magnifique sur les paysages et jardins de la Marne.

Modelé par l'homme dans un but d'agrément ou de culture vivrière, le jardin revêt des formes diverses selon le contexte social, économique, politique ou environnemental dans lequel il a été créé. Le beau côtoie l'utile dans cette exposition à découvrir aux Archives départementales. On y apprend comment sont nés quelques-uns des plus beaux parcs et jardins marnais.

Des parcs des châteaux aux jardins familiaux

Le beau et l'agrément, ce sont bien sûr les parcs des demeures privées. Les jardins compartimentés en parterres et clos de murs de la Renaissance – comme au château de Baye – s'ouvrent un siècle plus tard sur le paysage alentour dans les parcs classiques, dits « à la française ». Les parcs des châteaux de Louvois et de Montmirail, attribués à André Le Nôtre ou à son neveu, Michel Le Bouteux, diffusent ce modèle dans la Marne. Mais, après 1750, les parcs à l'anglaise cassent la symétrie classique. Les jardins se démocratisent, comme en témoignent ceux des négociants en champagne d'Épernay Jean-Rémy Moët (hôtel Moët et Trianon) ou Jacques-Victor Auban-Moët (actuel parc de l'hôtel de ville).

L'utile est illustré par les jardins publics et botaniques, et les parcs des sports. Le Jard à Châlons est mentionné comme espace public de jeux dès le ^{XII} siècle. Le premier parc des sports français est inauguré à Reims en 1913. Utiles aussi, vergers et



Entre Cour et Jardin, véritable jardin à la française au cœur de Sézanne

Ch. Manquillet

potagers des monastères et des châteaux renaissent fin ^{XIX} sous forme de jardins familiaux. La cité-jardin du Chemin-Vert, à Reims, est à ce titre emblématique.

Tous ces jardins sont l'œuvre d'hommes : jardiniers qui les entretiennent, paysagistes qui les dessinent comme le Rémois Édouard Redont, ou encore sociétés d'horticulture – celles d'Épernay et de Reims sont créées en 1873 et 1877 – qui diffusent les dernières techniques.

EXPOSITION DU 31 MARS AU 25 JUIN

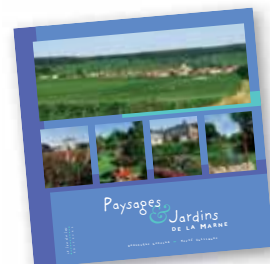
Archives départementales de la Marne
23 rue Carnot à Châlons-en-Champagne
Du lundi au vendredi,
de 9h à 12h et de 14h à 17h.
Entrée gratuite

Renseignements: 0326680669 ou archives51@cg51.fr

Invitation à la découverte

L'œuvre de ces passionnés se poursuit aujourd'hui, comme en témoigne l'ouvrage publié par le Comité départemental du tourisme. À travers de magnifiques photos, il montre la diversité de ce patrimoine marnais. On y retrouve des parcs et jardins présentés aux Archives, mais aussi d'autres plus récents, parcs publics ou jardins privés, ouverts toute l'année ou accessibles seulement à certaines occasions. Le livre fait aussi place aux 10 communes labellisées « 4 fleurs », qui contribuent à faire de la Marne le premier département fleuri de France, et au patrimoine végétal d'exception, orchidées, roses, faux de Verzy... Une invitation à la découverte de richesses à portée de main.

Paysages et Jardins de la Marne,
Éditions Le Lou du Lac.
À paraître mi-avril.
En vente en librairie et auprès des offices de tourisme.



Sport adapté : un concept encore trop peu connu

Souvent confondu avec le handisport, qui concerne le handicap physique, le sport adapté s'adresse aux personnes qui souffrent de déficience mentale ou psychique. Il regroupe pas moins de 40 000 licenciés en France, dont 500 dans la Marne. Notre département compte même plusieurs sportifs de haut niveau.

Le sport est bon pour tous, il est source de bien-être, de dépassement de soi, mais aussi de socialisation et d'ouverture aux autres. Pour toutes ces raisons, la Fédération française de sport adapté a vu le jour il y a déjà près de quarante ans, afin de permettre aux personnes en situation de déficience mentale ou psychique de profiter elles aussi des apports bénéfiques de la pratique sportive. « Notre objectif est de permettre à chacun, en fonction de ses capacités et de ses envies, de pratiquer au niveau qui est le sien », souligne Marc Truffaut, président de la Ligue Champagne-Ardenne de Sport adapté. C'est pourquoi plusieurs degrés de pratique sont proposés, allant des « activités motrices » organisées sous forme de jeux jusqu'à la compétition, en passant par une pratique « loisirs ».

Un accompagnement primordial

Tous les sports, ou presque, sont accessibles aux personnes souffrant de déficiences mentales. Dans la Marne, elles peuvent ainsi pratiquer le basket, l'athlétisme, le cross, le judo, le football en salle, l'équitation, la randonnée, la pétanque ou encore le tir à l'arc. Le sport adapté fonctionne principalement sous forme d'associations multisports implantées à proximité des



Ch. Manquillet

DEUX JOURNÉES POUR DÉCOUVRIR LE SPORT ADAPTÉ

Le 27 mai, la Ligue Champagne-Ardenne de Sport adapté organise une journée « pleine nature » sur la base nautique d'Épernay. Elle profitera de cette occasion pour présenter l'ensemble de ses activités. Une seconde journée aura lieu le 17 juin au Lac du Der.

établissements médico-sociaux, comme les IME (instituts médico-éducatifs), les Esat (établissements et services d'aide par le travail) ou les foyers de vie. « Nous travaillons avec les éducateurs sportifs qui interviennent dans ces établissements et peuvent prendre le temps d'expliquer, de donner du sens à l'activité, indique Marc Truffaut. Pour nous, les activités physiques et sportives doivent s'intégrer dans le projet de chacun. »

Centre national pour l'athlétisme

Pour certains, ce « projet de vie » les mène au plus haut niveau, à l'instar de Daniel Royer, plusieurs fois vice-champion du monde en saut en longueur et aux épreuves combinées. Un centre national de haut niveau devrait d'ailleurs prochainement ouvrir ses portes au Creps de Reims, pour accueillir l'équipe de France d'athlétisme de sport adapté.

En judo également, l'équipe de Champagne-

Ardenne, composée à 80 % de Marnais, est championne de France en titre.

Particularité marnaise, le sport adapté s'appuie beaucoup sur les parents qui participent à la fois à l'organisation des rencontres et à l'accompagnement des sportifs. Il travaille également avec les clubs de « valides », chaque fois que c'est possible. « Parvenir à rendre la personne suffisamment autonome pour pratiquer dans un club traditionnel, c'est la plus belle des récompenses », conclut Marc Truffaut.

Ligue Champagne-Ardenne de sport adapté
Tél. 06 45 48 39 54
lcasa@ffsa.asso.fr

À NE PAS MANQUER

MARS + AVRIL

MUSIQUE

→ **RAVEL, HAYDN, ADAMS, QUATUOR SAINT-LAWRENCE**. Châlons-en-Champagne, La Comète, 24 mars, 20h30. → **MARC LAVOINE**, variété française. Épernay, Le Millesium, 26 mars, 20h. → **RODOLPHE BURGER**, rock français. Reims, La Cartonnerie, 27 mars, 20h. → **CASEY**, hip-hop. Reims, La Cartonnerie, 16 avril, 20h. → **LISE DE LA SALLE**, piano classique. Épernay, Le Salmanazar, 27 avril, 20h30. → **JACQUES DUTRONC**, chanson française. Reims, Parc des expositions, 7 mai, 20h30. → **TITI ROBIN**, musique gitane. Reims, La Comédie, 10 mai, 20h. → **GÉRALD DE PALMAS**, variété française. Reims, Parc des expositions, 11 mai, 20h30.



Mona Kühn

THÉÂTRE

→ **LES TROIS SŒURS**, Tchekhov. Reims, La Comédie, 17 et 18 mars, 19h30, 19 mars, 20h30 et 20 mars, 18h30. → **LE JEU DE L'AMOUR ET DU HASARD**, Marivaux. Épernay, Le Salmanazar, 19 mars, 20h30. → **LA CONFESSION D'UNE JEUNE FILLE**. Vitry-le-François, La Salamandre, 24 mars, 20h30. → **LE SOIR DES LIONS**, François Morel. Châlons-en-Champagne, La Comète, 27 et 28 avril, 20h30. → **L'AFFAIRE DE LA RUE DE LOURCINE**, Labiche. Reims, La Comédie, 4 et 7 mai, 20h30, 5 et 6 mai, 19h30. → **LES NOUVELLES BRÈVES DE COMPTOIR**, Gourio-Ribes. Châlons-en-Champagne, La Comète, 18 et 19 mai, 20h30.



DK

SPECTACLES

→ **RADEAUX**, opéra. Châlons-en-Champagne, La Comète, 16 mars, 20h30. → **NOS LIMITES**, danse urbaine. Vitry-le-François, La Salamandre, 26 mars, 20h30. → **MYWAYTOHELL...ORPHEE REMIX**, opéra rock. Reims, La Cartonnerie, 26 mars, 20h et Grand Théâtre, 30 mars, 20h. → **FÊTE DE LA SAINT-PATRICK**, musique et danse celtique. Épernay, Le Millesium, 27 mars, 20h30. → **KADER BELARBI**, danse contemporaine. Châlons-en-Champagne, La Comète, 20 avril, 20h30. → **L'OPÉRA DE QUAT'SOUS**, Weill-Brecht. Reims, Grand Théâtre, 23 et 24 avril, 20h30, 25 avril, 14h30. → **LUNATIQUE**, danse contemporaine. Reims, Le Manège, 23 avril, 19h30.



Renaud vezin

JEUNES PUBLICS

→ **FESTIVAL MÉLIMÔMES**, Reims, du 16 mars au 2 avril, programme sur le site Internet : www.meli-mome.com → **ARM**, théâtre d'objets, à partir de 6 ans. Reims, Le Manège, 19 mars, 19h30 et 20 mars, 18h. → **UN JOUR ORDINAIRE POUR L'ENFANT ROI**, opéra contemporain, à partir de 7 ans. Reims, Grand Théâtre, 26 mars, 18h30 → **LA NUIT, UN RÊVE FÉROCE**, théâtre, à partir de 6 ans. Reims, La Comédie, 29 mars, 14h30 et 19h, 30 mars, 14h30, 31 mars, 15h, 1^{er} avril, 14h30 et 19h et 2 avril, 14h30. → **MIETTES**, théâtre d'objets, à partir de 6 ans. Loisy-sur-Marne, salle des fêtes, 1^{er} avril, 20h et Somsois, salle des fêtes, 2 avril, 20h. → **PÉNÉLOPE**, marionnettes, à partir de 6 ans. Épernay, Le Salmanazar, 5 mai, 18h.



JM Labbe

EXPOSITIONS

→ **ENTRE CIEL ET TERRE EN CHAMPAGNE**, Photographies de Sébastien Beaucourt. Reims, Office de tourisme, jusqu'au 21 mars. → **EXPÉRIENCE POMMERY 6**, Bernard Lavier, Sons et lumières. Reims, Domaine Pommery, jusqu'au 30 mars. → **ROBERT ANTRAL**, peintre, graveur et aquarelliste châlonnais du xx^e siècle. Châlons-en-Champagne, Musée des Beaux-Arts et d'Archéologie, jusqu'au 29 août. → **MATHIAS DUBOS**, photographies. Reims, Maison du Département, du 5 mars au 10 avril. → **FOUJITA MONUMENTAL!** Peintre japonais. Reims, Musée des Beaux-Arts, du 31 mars au 28 juin. → **LATIFA ECHAKHCH, LE RAPPEL DES OISEAUX**, art contemporain. Reims, Frac Champagne-Ardenne, du 2 avril au 23 mai. → **NUIT DES MUSÉES**. Reims, Châlons, Vitry, Épernay... Ouverture gratuite des musées toute la soirée. 15 mai, de 18h à minuit.



Ch. Manquillet