

# Marne

LE MAG



*Maison départementale  
des personnes handicapées :*  
**LE PREMIER RELAIS DEPUIS 20 ANS**

    marne.fr

PAGE 08 RÉFORME DU REVENU  
DE SOLIDARITÉ ACTIVE

PAGE 13 TÉLÉPHONIE MOBILE : UNE MEILLEURE  
COUVERTURE EN RURAL

PAGE 24 L'ESCALADE EN PLEINE  
ASCENSION

**Marne**  
LE DÉPARTEMENT





## Un festival très animé !

Entre 15 000 et 20 000 visiteurs sont venus assister ou participer au 3<sup>e</sup> festival Moov'o'Der qui ouvre la saison touristique du lac du Der, le temps d'un week-end, sur le thème du mouvement et des sensations avec de nombreuses animations sur terre, sur l'eau et dans les airs ! Parmi les

temps forts du festival : la color run qui a réuni 700 coureurs le dimanche 18 mai. Une course pour s'amuser entre le lac, la nature et le village de Giffaumont, avec son lot de jets de poudre colorée typique d'une color run, qui plus est sous le soleil !



ÉTÉ 2025

## 06 | Bien vu!

Spécial Chine

## 08 | Reportage

Réforme du Revenu de Solidarité Active (RSA) : une dynamique nouvelle

## 10 | Près de chez vous!

Les actus de la Marne

## 13 | Décryptage

Téléphonie mobile : une meilleure couverture en rural

## 14 | Conseil

Départemental des Jeunes

## 15 | Dossier

Maison départementale des personnes handicapées : le premier relais depuis 20 ans

## 20 | La Marne que j'aime

## 21 | Ils font la Marne

## 22 | Échappée belle

À pied, en vélo, à cheval...  
Découvrir la Marne en douceur

## 24 | En équipe

## 26 | Hier et aujourd'hui

La Champagne au patrimoine mondial

## 27 | Marn'Events

## 33 | Tribunes

## 34 | Made in Marne

## Les Marnais à retrouver

DANS CE NUMÉRO



© Axel Coëuret

## 21

**Arnaud Bertin**

Paysagiste-urbaniste dans l'air du temps



© Charles Lafon

Retour sur 20 ans de loi handicap.

MARNE, LE MAG n° 106 ÉTÉ 2025

**Directeur de la publication :** Jean-Marc Roze - **Rédactrice en chef :** Delphine Dethune -  
**Rédaction :** Direction de la communication, Sarah Legrand, Alexis Claude-Reitz, Quinze cents signes - **Conception et réalisation :** Citeasen.fr - **Couverture :** © Charles Lafon - **Imprimeur :** Agir Graphic - **Tirage :** 311 186 exemplaires - **Périodicité :** trimestrielle - **Dépôt légal :** Mai 2025 - **ISSN :** 1779 - 4226 - **Éditeur :** Département de la Marne, 2 bis rue de Jessaint, 51000 Châlons-en-Champagne - **Contact :** mag@marne.fr



© Axel Coëuret

## 21

**Aurore Sohier**

Sportive engagée pour l'inclusion des non et malvoyants



© Charles Lafon

20

**Pascal Collard**

Président de la Chambre d'agriculture de la Marne



© Charles Lafon

35

**Viviane Oudiné**

La Ferme du Ribourdon



© Michel Jolyot

## Chères Marnaises, chers Marnais,

**V**ous le savez, notre Département, comme la majorité des Départements français, doit faire face à d'importantes difficultés financières. Récemment, les neuf présidents des Départements du Grand-Est se sont réunis afin d'échanger sur la situation actuelle : nous partageons les mêmes préoccupations quant à la vulnérabilité financière de nos collectivités, accrue par le manque de responsabilité de la part de l'État. Ainsi, nous avons choisi de bloquer tout nouveau financement qui serait décidé par l'État, sans concertation préalable et sans aucune compensation pour les collectivités.

**“ Malgré tout, les élus du Conseil départemental restent mobilisés afin de faire rayonner la Marne et ses habitants. ”**

De nombreux projets phares menés par le Département verront le jour d'ici la fin de l'année, notamment la fin des travaux du collège Université à Reims, la livraison des nouveaux bâtiments du SDIS de Fagnières ou encore la poursuite des études pour le projet de la véloroute 52 entre Vitry-le-François et Sermaize-les-Bains.

Aussi, de nombreux temps forts vous attendent tout au long de la belle saison : un large choix de festivals, marchés, animations sportives et culturelles vous seront proposés afin de dynamiser le territoire et renforcer son attractivité. Vous pourrez d'ailleurs retrouver toutes les informations concernant ces événements dans la rubrique *Marn'Events* de votre magazine.

**Jean-Marc ROZE**

Président du Conseil départemental de la Marne

## 29/03 - 04/04

### Le Département et XCR Airport prospectent en Chine

Une délégation marnaise\* menée par le président du Conseil départemental, Jean-Marc Roze, était en République Populaire de Chine pour promouvoir les atouts de l'aéroport de Vatry - appelé désormais XCR Airport. Quinze rendez-vous se sont ainsi enchaînés à Pékin, Canton, Shenzhen et Hong-Kong. La délégation marnaise a présenté la stratégie fret de XCR Airport à la Civil Administration Aviation of China (CAAC), l'équivalent de la Direction Générale de l'Aviation Civile en France, et aux directions des grands aéroports chinois de Canton, Hong-Kong, et Shenzhen. Elle a également rencontré des sociétés chinoises d'e-commerce, de logistique, des intégrateurs, investisseurs, et compagnies aériennes. C'était enfin l'occasion de poursuivre les actions de lobbying auprès des autorités françaises présentes en Chine : l'Ambassade de France à Pékin, les Consulats de Canton et de Hong Kong.

\*Composée de Jean-Marc Roze, président du Conseil départemental, Jean-Pierre Fortuné, vice-président en charge de finances, Jean-Luc Boëuf, directeur général des services, George-Philip Chartier, directeur de cabinet, Fabrice Pauquet, directeur de XCR Airport (Vatry), et Frédéric Déprez, directeur du pôle bâtiments et territoires.

## 31/03



▲ À Pékin, Jean-Marc Roze, président du Département, et Chen Wei, directeur général international de la Civil Administration Aviation of China (CAAC).



▲ La ville de Pékin ou Beijing en chinois.

► À Pékin, la délégation marnaise échange avec une compagnie aérienne.



## 01/04



◀ Canton ou Guangzhou en chinois : buildings en construction.



▲ Rendez-vous avec la direction de l'aéroport de Canton-Baiyun.



◀ Découverte d'une société d'e-commerce qui mise sur l'essayage virtuel des vêtements.

► Au consulat français à Canton : Jean-Marc Roze échange avec Sylvain Fourrière, Consul général.



## 02/04



▲ Wan Jianjun, directeur général adjoint de Shenzhen Airport Logistics Development.



▲ Rencontres avec deux intégrateurs logistiques, soient des entreprises de logistique qui possèdent et exploitent leur propre flotte d'avions.

## 03/04



▲ Entrevue avec la Consule générale de France à Hong Kong, Christèle Drulhe, en poste depuis 2022.



▲ Rencontre avec la direction de l'aéroport de Hong Kong...



► ... et une compagnie aérienne.



# RÉFORME DU REVENU DE SOLIDARITÉ ACTIVE (RSA): *une dynamique nouvelle*



La Marne a été l'un des départements sélectionnés pour expérimenter d'avril à décembre 2024 la nouvelle formule du RSA qui propose un accompagnement plus étroit. Les premiers retours, tant de la part des allocataires que des professionnels qui les entourent, sont positifs.

**A**ccordé depuis 2009 à des personnes qui se retrouvent sans ou avec peu de ressources, le RSA a été réformé pour placer les allocataires dans une nouvelle dynamique. Désormais une demande de RSA entraîne automatiquement l'inscription du candidat à France Travail. Si sa demande est acceptée, il est convoqué pour un entretien avec la Plateforme d'Évaluation et d'Orientation (PEO). « À la différence d'autres départements, la Marne a choisi de ne pas passer par un algorithme national mais de lui faire rencontrer un(e) conseiller(e) qui va évaluer sa situation à travers une dizaine de thématiques pour pouvoir le diriger vers le parcours qui lui correspond », explique Vinciane del Rio, Cheffe de service Insertion et Emploi. Les parcours sont au nombre de trois : le « parcours professionnel », encadré par un(e) conseiller(e) de France Travail, s'adresse aux publics chez qui n'a été détecté aucun frein majeur à la reprise d'emploi ; le « parcours socio-professionnel », organisé avec un(e) conseiller(e) Insertion du Département, concerne les publics qui ont quelques freins à lever avant de se mettre en position de recherche ; le « parcours social », est

dédié aux personnes confrontées à de hauts obstacles, qui vont cheminer avec un(e) assistant(e) social(e) du Département.

## La dimension humaine

Chaque usager signe un contrat d'engagement qui précise ses droits et devoirs, voire son projet professionnel s'il en a un. Il est assorti d'heures d'activité à effectuer, modulables au regard des situations. Dans tous les cas, l'objectif du RSA rénové est de remettre peu à peu les usagers dans une perspective professionnelle grâce à un accompagnement sur mesure effectué par un référent unique. Pour Jessica Oudin, actuellement engagée dans un « parcours socio-professionnel », la dimension humaine a tout changé. « J'ai un passé compliqué qui m'a fait perdre confiance en moi. Je pensais que je n'arriverais jamais à rien. Depuis que je perçois le RSA, personne ne prenait en compte ce que je ressentais. Quand je suis allée au premier entretien avec ma conseillère, j'ai été accueillie par un grand sourire. Je me suis confiée à elle, elle ne m'a pas jugée. Au contraire, elle m'a dit que j'avais des atouts que d'autres n'ont pas. Elle m'a proposé des ateliers en petits groupes qui m'ont permis

*de me remettre à niveau et de dépasser mes peurs. Ça m'a reboostée. Petit à petit j'ai repris confiance. Je suis aujourd'hui en reconversion professionnelle pour devenir agent d'accueil et administratif. J'ai fait des stages qui m'ont confortée dans mon projet. J'ai l'impression d'avoir avancé. À la fin de mon parcours, j'aimerais trouver un poste stable, où je me sentirai bien, où je pourrai faire ce que j'aime, avec mes qualités. »*

## Des liens resserrés

Le RSA rénové associe dans un même objectif les équipes du Département et de France Travail qui ont resserré leurs liens. « Au début de l'expérimentation, nous avons organisé un « Vis ma vie » d'une demi-journée, indique Marie Puginier, directrice de l'agence France Travail Reims Jeanne d'Arc. Les



conseillers du Département sont venus en immersion à l'agence et vice versa. Aujourd'hui nos échanges sont très fluides. C'est important de communiquer régulièrement pour travailler dans la même direction. » Testé initialement sur le bassin d'emploi de Reims, le RSA rénové va se déployer progressivement pour couvrir toute la Marne d'ici au 1<sup>er</sup> janvier 2027. « À ce stade, il nous semble être un bon dispositif, note Mario Rossi, vice-président en charge de l'insertion. Si notre Département était volontaire pour s'engager dans cette expérimentation, c'est parce qu'il avait déjà une forte expérience dans l'accompagnement des allocataires du RSA et que l'État lui donnait les moyens correspondant. Mais, quand il va s'agir de l'étendre à tout le territoire, rien ne dit que les moyens affectés par l'État augmenteront à proportion. »



## PAROLE DES *conseillères*

### *Il a fallu rassurer*

« On a démarré l'expérimentation dans un contexte de communication nationale qui pouvait amener des questionnements, des inquiétudes de la part des allocataires. Il a fallu les rassurer. On a pris le temps d'expliquer la plus-value que représente pour eux cette nouvelle modalité d'accompagnement et ils ont compris que ça allait dans leur sens. Concrètement, on est passé d'une logique de suivi à une logique d'accompagnement, avec un plan d'action et des contacts fréquents. Au fur et à mesure un lien se crée. En revanche, si un usager ne se mobilise pas, on rentre dans un processus de signalement et il peut perdre son droit au RSA. En 9 mois sur le périmètre d'expérimentation, nous avons eu 245 retours à l'emploi ou à la formation et 247 droits clos ou suspendus. »

**Gaëlle Létinois**

Coordinatrice Territoriale Insertion  
au Département

### *L'accompagnement est co-construit*

« Les allocataires du RSA en « parcours professionnel » bénéficient désormais d'un accompagnement intensif d'une durée de six mois, avec des échanges réguliers. L'objectif est d'identifier la situation personnelle et le projet professionnel de la personne et de l'accompagner pour tout ce qui est accès à l'emploi, techniques de recherche d'emploi, accès à la formation, projet de création ou de reprise d'entreprise... Cet accompagnement est co-construit avec la personne. Des ateliers ou des prestations peuvent lui être proposés selon ses besoins. L'expérimentation s'avère positive : à l'échelle de notre agence, le taux d'accès à l'emploi au bout de six mois est de 46,4 %, contre 38 % au niveau national. »

**Alexandra Milosevic**

l'une des cinq conseillères Allocataires  
RSA (ARSA) de l'agence France  
Travail Reims Jeanne d'Arc

## - 25%



d'accidentalité sur les routes marnaises au cours des 5 dernières années (2019/2023 par rapport à 2014/2018). La gravité des accidents est en nette diminution : moins de tués et de blessés graves.

**Bilan accidentalité sur les routes départementales sur marne.fr**



REIMS

### Maison hôtelière des familles et des patients



**Santé** Située face à l'Institut Godinot, la maison hôtelière des familles et des patients du CHU de Reims dispose de vingt chambres simples ou doubles, confortables et équipées d'un cabinet de toilette. Idéale pour passer la nuit avant un examen médical, ou éviter les allers-retours fatigants pour rester près d'un proche hospitalisé, cette solution d'hébergement solidaire en demi-pension est gérée par une association et des bénévoles. Reconnue par l'Assurance Maladie, l'association adapte ses tarifs en fonction des ressources et de la situation fiscale de chacun.

03 26 36 12 84 / [accueil.familles.malades@wanadoo.fr](mailto:accueil.familles.malades@wanadoo.fr)



REUIL

### En rou(t)e libre

**Événement** Le 29 juin, profitez d'un circuit sur route sécurisée pour tous les modes de mobilité douce et découvrez les paysages de la Champagne entre Reuil, Tincourt, Villers-sous-Châtillon, Binson et Orquigny, Châtillon-sur-Marne : à pied, à vélo, en trottinette (non électrique), à rollers... vous aurez la route libre ! L'agence de développement touristique de la Marne, qui organise cet événement festif et touristique gratuit, a prévu 2 parcours, un de 16 km passant par les cinq villages, et un de 9 km entre Reuil et Villers-sous-Châtillon, entre rivières et coteaux au cœur du Parc naturel régional de la Montagne de Reims. De nombreuses festivités se tiendront dans 4 villages étapes et dans 2 haltes festives pour passer un moment convivial. Au programme : animations musicales et sportives, marché de producteurs locaux, restauration et information touristique. Des vélos seront également à la location sur place.

[enroutelibre.com](http://enroutelibre.com)



© ADT Marne



MOURMELON

### Futur complexe sportif à haut niveau de services !

**Financement** Première pierre posée pour le nouveau gymnase Saint Martin financé à hauteur de 2 M€ par le Département, car les élèves du collège Henri Guillaumet en profiteront à titre gracieux, dès 2027. Ce futur équipement multisport de plus de 1 000 m<sup>2</sup> permettra la pratique de

nombreux sports : badminton, basket, volley, handball, tennis, escalade. S'ajouteront deux salles pour la danse, les sports de combat, la force athlétique, et un club-house. Le bâtiment, répondant aux exigences environnementales, sera équipé de panneaux photovoltaïques.



© Christophe Manquillet



REIMS

## Ibrahim Traoré, boxeur, animateur pour des collégiens

**Jeunesse** Dans le cadre du dispositif « Accueil 8-18h » mis en place par le ministère de l'Éducation nationale dans les collèges placés en Réseau d'Éducation Prioritaire (REP), le boxeur professionnel Ibrahim Traoré intervient 1h par semaine auprès des collégiens de l'établissement Georges Braque dans le quartier Croix-Rouge de Reims. Ce dispositif offre aux élèves la possibilité d'être accueillis de 8 à 18 heures avec des activités complémentaires (« devoirs faits », 2h de sport, sorties culturelles...) pour éviter aux jeunes de se retrouver seuls dans les quartiers et d'être encadrés. Sur le principe du volontariat, une quinzaine de collégiens de tous niveaux se retrouvent ainsi pour une séance d'initiation à la boxe anglaise le lundi après-midi avec Ibrahim Traoré pour « apprendre les bases de ce sport et en respecter les règles, tout en pratiquant un jeu ludique » car les coups ne sont pas portés. Le coach rémois veut inculquer aux jeunes l'écoute, le respect de l'arbitre, de la mixité – car filles et garçons pratiquent ensemble – et faire de la prévention des conflits. Pour les responsables du collège c'est une réussite car de nombreux collégiens s'inscrivent à ce temps sportif et sont obligés de limiter le nombre de participants. Le mardi c'est une séance de basket qui est proposée par un coach du Champagne Basket.

© Département de la Marne



DANS TOUTE LA MARNE

## Démarches administratives en ligne : des écrivains publics pour vous aider

**Accès aux droits** Des difficultés à réaliser des démarches administratives sur Internet ? Vous n'êtes pas équipé d'outils informatiques ? Depuis 2019, presque 5 000 Marnais ont été accompagnés, gratuitement, dans leurs démarches en ligne par les écrivains publics numériques. Ce dispositif, déployé par le Département en partenariat avec les mairies, est accessible à Châlons-en-Champagne, Épernay, Reims et Vitry-le-François, dans des centres socio-culturels, médiathèques, CCAS... Cela vient en complément des lieux France Services et du Bus France Services en rural.

Demande d'allocations familiales, déclaration de revenus, inscription à France Travail (ex. Pôle Emploi), démarches sur le site de l'agence nationale des titres sécurisés (permis de conduire, carte grise, pièce d'identité)... autant de sujets pouvant être solutionnés sur Internet par les écrivains publics numériques. Ils suivront cette année la formation « Aidants Connect », mise en place par l'État, pour une sécurisation accrue des démarches et leur professionnalisation. À Reims, la Ville et le CCAS ont revu les lieux de permanence y intégrant désormais la Circonscription de la Solidarité Départementale Europe.

**Lieux et coordonnées sur [marne.fr](http://marne.fr) ou auprès de votre mairie.**



© Axel Coeurét



DANS TOUTE LA MARNE

## Cafeyn, pour lire la presse en ligne

**Lecture** La Bibliothèque Départementale de la Marne (BDM), en plus de soutenir les bibliothèques du territoire, propose aux habitants marnais un service de ressources en ligne gratuit, dont la consultation de la presse (pour les habitants de Reims, Châlons-en-Champagne et Épernay, ce service est fourni par l'intermédiaire de leur bibliothèque municipale). Pour accéder à ces ressources numériques, il vous suffit de créer un compte sur [bdm.marne.fr](http://bdm.marne.fr). Vous pouvez également profiter de vos magazines et journaux préférés sur téléphone mobile ou tablette en téléchargeant l'application « Cafeyn » pour Android ou iOS.

Cafeyn se présente à la fois comme une bibliothèque de supports de presse, qui compte plus de 900 titres, et comme un site d'informations qui met en avant les actualités issues de la presse référencée. Tous les thèmes sont au catalogue : économie, sport, culture, cuisine, jeunesse, voyages, régions, monde...



[bdm.marne.fr](http://bdm.marne.fr)

## EXPOS À LA MAISON DU DÉPARTEMENT



© Pinceaux Passion en Champagne

DU 23 JUIN AU 31 JUILLET

## Pinceaux Passion en Champagne

L'association Pinceaux Passion Champagne fait rayonner l'aquarelle contemporaine et tout art pictural depuis 2008 en proposant cours, stages et expositions... Cette exposition accueillera 65 œuvres de 16 artistes membres de l'atelier Aquarelle et mix media.

*Françoise Bach Thai, Colette Chaumet, Pascale Chevallier, Judith Defert, Danny Gaboriau, Anne Julien, Christine Laubier, Annick Lebon, Jacqueline Lebouvier, Claudine Lebovic, Domy Lhonore, Laurent Morlet, Brigitte Moreaux, Eric Nogent, Marie-Claire Wilhelm, Nicole Zeimet.*

Maison du Département,  
18 rue Carnot à Reims, du lundi  
au vendredi de 9h à 12h30  
et de 13h30 à 18h. **Entrée libre**

[maisondudepartement@marne.fr](mailto:maisondudepartement@marne.fr)



© Département de la Marne



DANS TOUTE LA MARNE

## Prév'Harcel récompensée par le Département

**Jeunesse** Cette année, à travers le programme de la Mini-Entreprise®, ce sont près de 4 500 jeunes – du collège aux études post bac, ou en structure d'accompagnement à l'emploi – qui se sont lancés le défi de créer, en équipe, une entreprise grandeur réelle, de l'idée à la commercialisation d'un bien ou d'un service. Le Festival des Mini-Entreprises® en Grand Est, qui s'est tenu du 29 avril au 13 mai, était l'occasion de valoriser cette jeunesse créative par l'attribution de cinq prix et neuf labels. Vincent Verstraëte, vice-président Éducation et Jeunesse du Département de la Marne, a ainsi remis le prix Coup de Cœur de la Marne (300 €) à la Mini-Entreprise® Collégienne Marnaise qui a réuni le plus de vote lors du Festival. Il s'agit de Prév'Harcel, jeu de cartes sur la prévention du harcèlement, créé par une douzaine d'élèves de 4<sup>e</sup> réunis dans le groupe Motiv'action du collège Victor Duruy à Châlons-en-Champagne. Et parmi les sept collèges marnais présents au festival, les jurés de Entreprendre pour Apprendre Grand Est – organisateur de l'événement – a attribué un label d'or à Prév'Harcel dans la catégorie économie sociale et solidaire, et un label d'or pour le meilleur développement commercial à la mini-entreprise Les Thiéécolos du collège Thibaud de Champagne de Fismes et à Recyclight du collège Sacré-Cœur de Reims.

[festivaldesminientreprises.fr/grandest](http://festivaldesminientreprises.fr/grandest)

## Téléphonie mobile : une meilleure couverture en rural

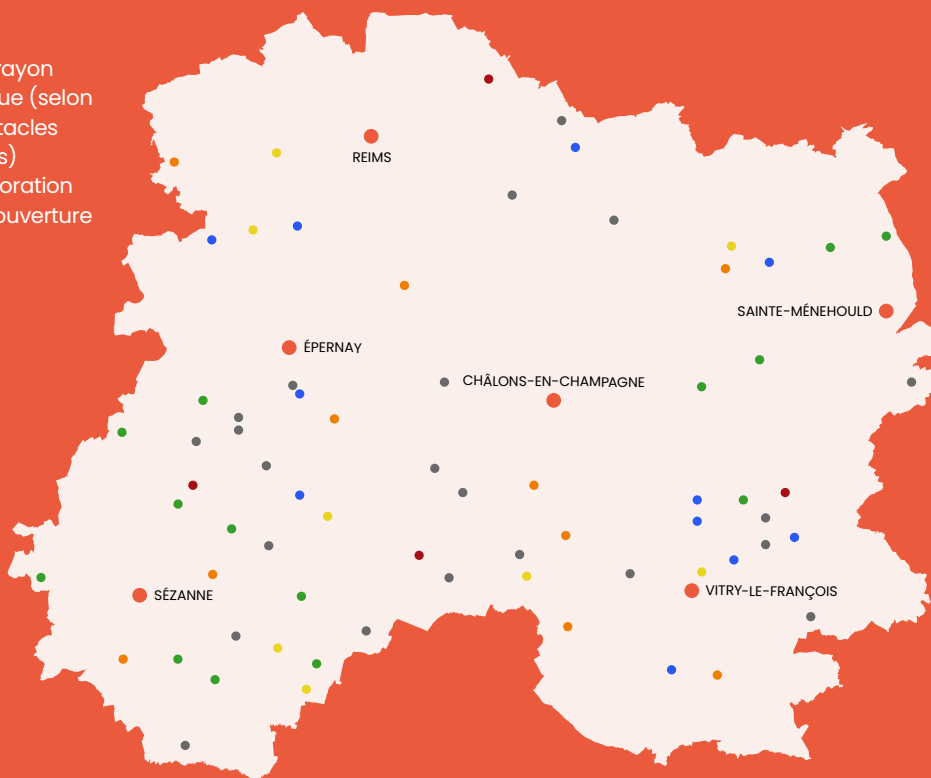
Depuis 2018, le Département a piloté, avec la Préfecture, et en coordination avec l'Association des Maires de la Marne, le déploiement de 68 pylônes de téléphonie mobile dans le cadre de l'accord national « New Deal Mobile ». Un dispositif qui a permis de développer la couverture mobile en milieu rural. Les derniers sites retenus en 2024 sont encore en cours de construction et seront opérationnels en 2026.

### 3

km de rayon théorique (selon les obstacles naturels) d'amélioration de la couverture

### 100

communes marnaises concernées par l'amélioration de la couverture



### 68

pylônes mobiles dont 63 diffusent pour les 4 opérateurs (Bouygues Télécom, Free, Orange, SFR)

#### LÉGENDE

68 sites mobiles ont été identifiés par les acteurs locaux depuis juillet 2018

- 13 sites mobiles en 2018
- 11 sites mobiles en 2019
- 10 sites mobiles en 2020
- 12 sites mobiles en 2021
- 10 sites mobiles en 2022
- 8 sites mobiles en 2023
- 4 sites mobiles en 2024

#### New Deal Mobile

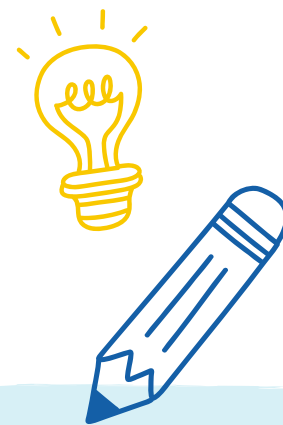
Il s'agit d'un accord conclu entre le Gouvernement, l'Arcep<sup>1</sup> et les opérateurs mobiles en 2018. Dans le cadre de cet accord, le programme France Mobile de l'ANCT<sup>2</sup> porte sur l'accélération de la couverture mobile dans les zones rurales. Les opérateurs doivent s'engager à construire de nouveaux sites mobiles ou pylônes dans les zones peu ou mal couvertes, identifiées par des équipes locales pilotées par les Préfectures en lien avec les conseils départementaux.

À fin 2024, 5 122 sites mobiles ont été identifiés sur le territoire dans le cadre du dispositif.

Contrairement aux programmes précédents (dits « Zones Blanches »), qui avaient permis l'implantation de 32 sites mobiles dans la Marne, ce programme n'a pas mobilisé de budget départemental ou européen, mais uniquement un financement des opérateurs mobiles.

<sup>1</sup>Autorité de régulation des communications électroniques, des postes et de la distribution de la presse

<sup>2</sup>Agence nationale de la cohésion des territoires



## L'association des « anciens » est née !

C'est fait, les jeunes conseillers départementaux de la première mandature ont créé l'Association des Anciens Membres du CDJ de la Marne (AAM CDJ). Objectif : maintenir les liens entre les élu(e)s des différents mandats du CDJ et se réunir pour travailler ensemble à des projets d'intérêt général en faveur du plus grand nombre de Marnaises et de Marnais.

Les anciens présidents du premier mandat du CDJ, Léonore Roussinet et Gustave Hostequin, ont été élus respectivement présidente de l'association et trésorier, accompagnés de Suze Vilsaint en tant que secrétaire. Et, pour avoir initié la création du CDJ en 2022, les conseillers départementaux Christian Bruyen et Vincent Verstraète rejoignent l'AAM CDJ comme membres d'honneur : ils aideront ainsi les jeunes à agir avec professionnalisme.

© Christophe Manquillet



Les deux élus du CDJ du collège Stéphane Mallarmé de Fère-Champenoise :  
Fantine Foy Richon, 1<sup>ère</sup> vice-présidente du CDJ, et Romain Verdoolaege

## Un repas solidaire de bon goût

Le 15 mai, 43 collèges du département ont participé à la 3<sup>e</sup> édition du « Repas solidaire », action menée par les jeunes conseillers départementaux. Il permet à la fois de valoriser les produits locaux dans l'élaboration du menu proposé à la cantine, et de faire bénéficier une association marnaise des économies d'échelle réalisées grâce aux commandes groupées des 43 cantines. L'association bénéficiaire sera choisie lors de la séance du 14 juin et devra œuvrer sur un des thèmes des travaux du CDJ.

Au menu de ce Repas solidaire : crudités de saison, boudin blanc sauce au Chaource et penne Les Nominettes, panna cotta aux biscuits roses, fraises et rhubarbe. Il a été élaboré par quatre chefs de cantine qui ont participé au premier concours de cuisine organisé par le Département pour les chefs de restaurations scolaires dans le cadre de la semaine du goût 2024 : messieurs Ardaens du collège François Legros à Reims, Mathy et Maigret du collège Raymond Siroto à Gueux, et Hauet du collège Robert Schuman à Reims, respectivement vainqueur, 2<sup>e</sup> et 3<sup>e</sup> du concours.



## Sur le terrain

Le 26 avril, une vingtaine de jeunes conseillers départementaux, accompagnés de leurs familles, ont visité l'atelier de production des pâtes Les Nominettes (Condé-sur-Marne), celles-là mêmes servies à l'occasion du Repas solidaire du 15 mai. Fabriquées à partir du blé tendre produit par l'exploitation céréalière de Christophe Nominé, Les Nominettes sont « un produit fini issu de la ferme » dont la production annuelle s'élève à 25 tonnes. Abraham Miri, jeune élu du collège Notre Dame Saint-Victor à Épernay, a bien retenu que « les pâtes sont faites avec de la farine et de l'eau, mais sans sel et sans œufs. La farine de blé tendre est la même que celle utilisée pour une baguette de pain. Cette visite était passionnante ».



© Christophe Manquillet

# *Maison départementale des personnes handicapées :*

## **LE PREMIER RELAIS DEPUIS 20 ANS**

Dossier



## La Maison départementale des personnes handicapées est née avec la loi du 11 février 2005. Son travail auprès des usagers et des familles pour un meilleur accès aux droits et une meilleure prise en compte des besoins reste essentiel aujourd'hui.

La loi Handicap a-t-elle été utile ? Oui. A-t-elle tout réglé ? Non. Impossible d'apporter une réponse unanime tant les situations varient d'un individu à l'autre, selon la nature et le degré de son handicap, mais on peut tout de même avancer qu'en 20 ans les droits et les besoins des personnes en situation de handicap ont été mieux pris en compte. Cheville ouvrière de cette évolution positive, la Maison Départementale Des Personnes Handicapées (MDPH) de la Marne est depuis 2005 un lieu et une équipe dédiés, une porte d'entrée, là où commence toute démarche en vue de la reconnaissance d'un handicap. Si son siège est à Châlons-en-Champagne, elle joue au plus près des Marnais son rôle de guichet unique en assurant une présence multiple à Reims et des permanences régulières dans cinq autres villes\* du territoire.

### Simplifier le parcours

« Nous sommes le premier vecteur d'information sur l'accès aux droits et sur tout ce qui va simplifier les parcours de vie, confirme Caroline Vaillant, sa directrice. Notre mission est d'accueillir et d'accompagner les personnes en situation de handicap et leur entourage. » Les accueillir, c'est les écouter, réceptionner leur dossier administratif et médical, évaluer leurs besoins, faire des propositions à la Commission des Droits et de l'Autonomie des Personnes Handicapées (CDAPH) chargée de prendre les décisions relatives à leurs droits. Les accompagner, c'est ensuite coordonner leur parcours, les orienter vers l'établissement médico-social correspondant à leurs besoins, leur procurer les aides (financières, techniques, humaines) qui vont permettre de compenser au quotidien les conséquences de leur handicap, que ce soit dans le logement, les déplacements, l'insertion professionnelle, l'école, les loisirs...

### Que chacun trouve sa place

L'accompagnement est personnalisé en fonction de l'âge, du handicap et du niveau d'autonomie. « Il existe autant de handicaps que de personnes en situation de handicap, justifie Caroline Vaillant. L'objectif est que chacun trouve sa place à son rythme dans l'écosystème et la réponse dont il a besoin. Au nom de ce principe, un service « parcours complexe », incluant le dispositif Réponse Accompagnée Pour Tous, a été créé avec l'objectif de coordonner les acteurs du territoire pour envisager des solutions concrètes à toute personne en situation de handicap complexe, sans solution d'accompagnement immédiate ou avec un risque de rupture de son parcours, comme par exemple des enfants porteurs de handicap qui sont confiés à l'ASE (Aide Sociale à l'Enfance), les situations intra familiales fragiles ou l'inclusion scolaire fragilisée.

### Vers un service public de l'autonomie

Ce métier de l'humain, la MDPH l'exerce sous la responsabilité du Département de la Marne qui cofinance notamment les prestations versées aux usagers. Avec lui et d'autres partenaires, elle travaille également sur l'observatoire mis en place dans la Marne pour voir comment faire évoluer l'offre, lever les points bloquants, bien former les acteurs du territoire et relancer la dynamique en prévention et promotion de la santé. Leur coopération est appelée à se renforcer encore avec la création prochaine du Service Public Départemental de l'Autonomie (SPDA) qui permettra de mieux coordonner et d'intensifier les actions en faveur des personnes en situation de handicap, des personnes âgées et des aidants. Les équipes de la MDPH et du Département se sont réunies en janvier dernier lors d'une première journée de cohésion pour préparer le terrain.

CHIFFRES  
Clés

3,5 M€  
de budget

Près de  
35 000  
demandes par an

Délai moyen de traitement  
d'un dossier :

2,9 MOIS  
(le 4<sup>e</sup> plus court en France)

Plus de 85 %  
des usagers satisfaits

Principaux financeurs :  
Département de la Marne  
(40 %), Caisse nationale  
de solidarité pour  
l'Autonomie (55 %)

© Charles Lafon

## Focus

### 20 ans, 20 témoignages

La MDPH de la Marne a 20 ans cette année. Elle a souhaité marquer cet anniversaire symbolique en donnant la parole aux usagers, aux proches aidants et aux professionnels du handicap. « Qu'est-ce que la loi de 2005 vous a apporté ? » « Qu'attendez-vous pour demain ? » Répondant à ces questions, une vingtaine de personnes ont fait part de leur ressenti dans des capsules vidéo diffusées sur les réseaux sociaux et sur Dailymotion\*. Cet exercice s'est prolongé le 28 février dernier par une rencontre à la MDPH avec Catherine Vautrin, ministre de la Santé. Objectif de ces témoignages et de ces échanges : rester à l'écoute des besoins pour mieux savoir y répondre.

\*<https://www.dailymotion.com/MDPH51>

\*Épernay, Fismes, Sainte-Ménéhould, Sézanne, Vitry-le-François. [mdph51.fr/la-mdph/les-permanences-de-la-mdph](http://mdph51.fr/la-mdph/les-permanences-de-la-mdph)



Le foyer Duverney à Châlons-en-Champagne, géré par l'ACPEI\*, accueille une cinquantaine d'adultes handicapés dépendants.

\*ACPEI : Association Châlonnaise de Parents et amis de personnes déficientes intellectuelles et/ou autistes.

## PAROLE d'élue

### Monique Dorgueille

Vice-présidente du Département en charge du handicap, présidente de la commission exécutive de la MDPH



© Michel Jolyot

### Vers plus d'accueil et d'accompagnement

« Nous venons tout juste de fêter les 20 ans de la loi du 5 février 2005. Nous souhaitons renforcer notre action afin que nos concitoyens porteurs de handicap soient mieux soutenus, mieux informés et mieux accompagnés. Nous allons mettre en place « l'aller vers », une nouvelle démarche orientée vers plus d'accueil, plus de diagnostic, plus de prescriptions et plus d'accompagnement. Nous voulons que dans notre département chaque personne, malgré sa différence, trouve sa place dans la société, qu'elle se sente reconnue, qu'elle se sente incluse, et qu'elle participe en vraie citoyenne. »

© Photosynchro



C'EST À  
VOUS

## Invisible

“ Je suis atteinte d'une surdit e s ev re qui a  t  d epist e   ma naissance. Aid es par les professionnels de sant e, mes parents ont fait un dossier MDPH pour que mon handicap soit reconnu. Je porte des appareils qui me permettent d'arriver dans la zone de la parole et je compense aussi en lisant sur les l evres. M me si  a repr esente beaucoup d'efforts, c'est devenu naturel. Dans ma scolarit e comme dans le sport, je me suis adapt ee. Ce qui me handicape, c'est quand on me parle sans me regarder, quand il y a du monde et du bruit ou quand il se produit des situations inhabituelles que je n'ai pas anticip ees, des alertes incendie par exemple. C'est le probl eme des handicaps invisibles. Ce dont j'aurais besoin aujourd'hui pour avoir une vie plus autonome sans me mettre en danger, ce n'est pas d'une carte qui donne la priorit e dans les files d'attente mais d'un accompagnement dans les transports en commun, dans les lieux de culture, partout o u je ne peux pas entendre les consignes et les signaux de s ecurit e qui sont donn es oralement. ”

**Elsa Millart, 17 ans**

Septuple championne du monde de para-natation artistique, premi ere relayeuse de la flamme olympique   Reims   l' t  2024



© Charles Lefort

Favoriser l'insertion des personnes en situation de handicap par le travail.

## Une flamme qui s'entretient

Au-delà des performances sportives accomplies par les athlètes, les Jeux paralympiques de Paris 2024 ont été un démonstrateur de ce qui peut être fait en matière de visibilité, d'égalité, d'inclusion, tout en changeant la perception du handicap par les personnes valides. Cet esprit des Jeux, qui a traversé la Marne lors du passage de la flamme, anime encore le Département de la Marne qui contribue depuis 20 ans à améliorer les conditions de vie des personnes en situation de handicap.

Dans les politiques en faveur des personnes en situation de handicap, le Département est à la fois **un moteur**, à travers le Schéma départemental d'organisation médico-sociale qui détermine les priorités d'intervention dans la Marne, **un acteur** responsable de l'offre d'établissements et de services et de leur bon fonctionnement et **un financeur** qui prend en charge des prestations permettant de compenser les effets du handicap dans la vie courante, dans le logement, dans le transport (pour les élèves scolarisés en école ordinaire) et qui participe aux frais de séjour en établissement.

### Évolution

Dans les compétences relevant du Département, comment la situation a-t-elle évolué depuis la loi du 11 février 2005 ?

- L'offre de structures d'hébergement et de services a été renforcée. Le nombre de places est ainsi passé de 909 à 1 926.
- Les dépenses consacrées au handicap ont augmenté, dont les investissements pour améliorer les conditions d'accueil des établissements.
- Tout en contribuant à réhabiliter et créer des établissements spécialisés, le Département a soutenu le développement des services d'accompagnement à la vie sociale pour mieux vivre dans son propre domicile.

- Assuré par la MDPH qui est l'une des plus performantes de France en termes de délais de traitement, le repérage et l'accès aux droits ont fortement progressé.
- Deux fois plus de Marnais sont soutenus dans la compensation de leur handicap : 1 701 bénéficiaires de prestations individuelles hier pour 3 342 aujourd'hui.
- Le profil des personnes en situation de handicap a changé, avec un développement significatif des handicaps psychiques et des troubles du comportement associés.

### Actions nouvelles

Le Département continue de soutenir l'accompagnement des parcours de vie dès le plus jeune âge, et lorsque le vieillissement s'ajoute aux handicaps. S'adaptant à l'évolution des handicaps et aux attentes de la société, il met en place des actions nouvelles et participe à des projets innovants, comme la transformation à Châlons de conteneurs maritimes en logements inclusifs. Il porte aussi une attention particulière aux aidants, et notamment aux jeunes aidants pour qui un dispositif de soutien va être déployé cette année avec des financements de la Caisse Nationale de Solidarité pour l'Autonomie (CNSA). La cible : les quelque 2 000 mineurs qui viennent en aide de manière régulière à un proche (frère, sœur, père, mère...) en situation de dépendance, ce qui n'est pas sans répercussions sur leur propre vie. Le but : les repérer, leur faire prendre conscience qu'ils ont besoin d'aide et les accompagner.



© Charles Lafon

Un des 144 agents reconnus travailleurs handicapés accueillis à l'ESAT de l'Isle aux Bois à Châlons (Établissement et Service d'Aide par le Travail).



© Charles Lafon

### À savoir

La notion de handicap recouvre les handicaps moteur, psychique, cognitif et sensoriel (auditif et visuel) mais aussi les maladies invalidantes et la perte de capacité et d'autonomie des personnes âgées.

CHIFFRES

Clés

**82 M€**

de budget consacrés au handicap par le Département dont :  
**43,6 M€** pour le financement des établissements d'hébergement et services  
**31,4 M€** pour les prestations aux usagers

**42 925** personnes handicapées avec au moins un droit MDPH ouvert, dont 5 954 enfants

**1 172** personnes accueillies en établissement

**889** personnes accompagnées à domicile

**90** personnes en famille d'accueil

**3 201** bénéficiaires de l'Allocation d'Éducation de l'Enfant Handicapé (AEEH)

**7 815** bénéficiaires de l'Allocation aux Adultes Handicapés (AAH)

**438** enfants et **2 723** adultes bénéficiaires de la Prestation de Compensation du Handicap (PCH)

**820** bénéficiaires de l'Allocation Compensatrice pour Tierce Personne (ACTP)



© Charles Lafon



© Charles Lafon

## Demain leur appartient

Focus

L'inclusion des personnes en situation de handicap était en 2005 et reste en 2025 un enjeu essentiel, charge à notre société de s'ouvrir davantage à elles. C'est dans cette logique que, en alternative au placement dans des structures spécialisées, l'orientation des usagers vers un logement accompagné en milieu ouvert tend à se développer. Associée à l'inclusion, l'autodétermination est au cœur du projet marnais. Au lieu de laisser les adultes décider pour les enfants, les professionnels et les familles décider pour les adultes, elle consiste à rendre acteur de sa propre vie chaque individu porteur de handicap. C'est-à-dire le laisser exprimer ses aspirations et ses choix et l'aider à construire son projet de vie, en autonomie et en sécurité.



C'EST À VOUS

## Mobilisés pour que chacun trouve sa place

Il y a 20 ans, la loi voulue par Jacques Chirac posait un principe fort : les personnes en situation de handicap doivent avoir toute leur place dans la société. C'est un enjeu d'égalité des chances et d'inclusion. En 20 ans, le nombre d'élèves a été multiplié par 4 à l'école, par 9 à l'université. Le chômage a reculé de 6 points. Mais trop d'obstacles subsistent. Trop d'espaces physiques comme numériques ne sont toujours pas accessibles. En somme, trop de parcours de vie restent entravés. École, emploi, santé, sport, culture : le handicap doit être partout pris en compte. C'est ce que m'ont fait remonter les bénéficiaires de la MDPH de la Marne lors de nos échanges du 28 février.

Dès septembre 2025, les fauteuils roulants seront intégralement remboursés : parce qu'un fauteuil adapté n'est pas un privilège, c'est un droit. Le gouvernement est plus que jamais mobilisé pour faire de la France un pays où chacun trouve sa place !

**Catherine Vautrin**

Ministre du Travail, de la Santé, des Solidarités et des Familles

# La Marne que j'aime

## Pascal Collard

### « L'agriculture fait partie de l'histoire et du patrimoine marnais »

Je suis un Marnais pure souche. J'ai grandi à Isse et à Jalons. Je n'avais pas encore 14 ans lorsque j'ai labouré ma première parcelle ! Je me suis installé en 1994 avec mon père et ma tante, qui avaient regroupé les exploitations de mes grands-parents paternels et maternels.

J'ai toujours eu à cœur de valoriser notre territoire et nos métiers. N'oublions pas que la Marne est le premier département agricole de France en surface utilisée. Elle fédère à elle seule un tiers des exploitants du Grand Est. On a un modèle performant, qui sait se remettre en question et qui innove. Il faut en être fier ! L'agriculture marnaise est aussi un outil face au défi climatique et apporte sa pierre à l'édifice sur le plan économique, notamment grâce au champagne et aux groupes leaders qui investissent et créent de l'emploi. Elle fait partie de l'histoire et du patrimoine rural.

Je pratique le VTT depuis une quinzaine d'années. J'ai découvert des endroits complètement dépaysants dans le coin, que personne ne soupçonnerait. La Champagne crayeuse représente deux tiers du département, mais il existe aussi des lieux atypiques, très différents de nos grandes plaines, qui rappellent parfois les Vosges. La Chambre d'agriculture a un rôle à jouer dans l'agritourisme. On a d'ailleurs décidé d'amplifier notre présence au Salon de l'agriculture à Paris avec le Département et la Foire de Châlons, pour dire à la France entière toute la richesse de la Marne. La Foire est également une vitrine d'exception pour le territoire. Elle marque la rentrée économique, syndicale, politique et culturelle. Tout s'y passe pendant dix jours !

Le département a été détruit, mais aussi façonné par la guerre. Il en est ressorti plus fort, avec cette volonté de préserver la paix. Gamins, il n'était pas rare qu'on retrouve les vestiges d'anciennes tranchées ou même des obus en jouant dans les bois. La Chambre d'agriculture était basée cours d'Ormesson, à Châlons, avant que ce bâtiment ne soit réquisitionné par la Gestapo. C'est un lieu de mémoire très important, qui mériterait d'être davantage mis en avant.



**28 février 1971**

Naissance à Châlons

**1992**

Obtention du BTS Analyse, conduite et stratégie de l'entreprise agricole (ACSE) au lycée LaSalle Reims-Thillois

**1<sup>er</sup> mai 1994**

Reprise de l'exploitation familiale

**Depuis 2010**

Président de l'Association régionale pour l'étude des productions végétales en Champagne crayeuse (AREP)

**De 2008 à 2024**

Président de la Fédération départementale des groupes d'études et de développement agricole (FDGEDA)

**De 2019 à 2024**

Vice-président de la Chambre d'agriculture de la Marne

**4 mars 2025**

Élu président de la Chambre d'agriculture de la Marne



## Arnaud Bertin

Paysagiste-urbaniste dans l'air du temps

**O**riginaire de Dormans et issu du milieu agricole, Arnaud Bertin a toujours été très proche de la nature. « *Petit, je voulais être architecte, mais il me manquait l'aspect végétal, se souvient-il. Je suis devenu architecte paysagiste pour pouvoir créer avec la nature dans nos campagnes, mais aussi dans nos villes.* » Il complète ses diplômes par un master en urbanisme puis ouvre son cabinet à Reims, en 2012.

Rapidement, les projets pour les particuliers, entreprises et collectivités se multiplient. Parmi les plus emblématiques : le jardin du phare de Verzenay, en 2017, qui lui a valu le Prix du paysage de la Marne, les Victoires du paysage et un joli focus dans l'émission « Silence, ça pousse ! ». Ce « petit » bijou de 900 m<sup>2</sup>, revisité dans un esprit à la fois marin et champenois, regorge de végétaux taillés, de floraisons et de décorations en céramique rappelant l'océan. Avec vue sur la mer de vignes qui l'entoure.

En s'associant à d'autres experts, Arnaud Bertin a également œuvré sur la conception de bains nordiques, de piscines à fond mobile, de toits-terrasses, etc. Prochains chantiers : la désimperméabilisation des cours d'écoles de Saint-Memmie ou encore la valorisation d'une mare peuplée d'oiseaux à CEully pour en faire un observatoire de la biodiversité.

Ce passionné intervient régulièrement sur le plateau de France 3 Champagne-Ardenne et propose, depuis l'automne, des webinaires « faits maison » de 30 à 45 minutes accessibles à tous, dans lesquels il partage sa méthode, son savoir-faire et ses astuces pour des jardins choyés.

06 62 93 99 72 / [contact@arnaudbertin.fr](mailto:contact@arnaudbertin.fr) / [@ arnaud\\_bertin](https://www.instagram.com/arnaud_bertin)

© Axel Cœuret

## Aurore Sohier

Sportive engagée pour l'inclusion des non et malvoyants

**D**u fait d'une anomalie des cristallins, Aurore Sohier est en situation de déficience visuelle depuis sa naissance. Ce qui ne l'empêche pas de vivre à 300 % sa passion pour le sport. L'été dernier, elle courait le 10 km – 53 minutes au chrono ! – du Marathon pour Tous des JO de Paris. Elle a aussi relevé le défi du semi-marathon de Reims et prépare actuellement la coupe de France de torball. Cette Ardennaise d'origine s'engage au quotidien pour l'inclusion. Médiatrice à la médiathèque Jean-Falala de Reims, elle sensibilise les publics, notamment scolaires, au handicap, et forme les agents des collectivités rémoises à l'accueil des personnes handicapées. Aurore Sohier a rejoint en 2009 l'association Le Regard au Bout des Doigts, dont elle a repris la présidence dix ans plus tard, suite à la disparition de son fondateur, Michel Lebœuf. « *On est 70 adhérents, aussi bien aveugles que valides, précise-t-elle. On partage des moments sans penser au handicap.* » Loisirs créatifs, randonnées, visites culturelles, etc. Le collectif s'impose également comme un précieux partenaire pour améliorer l'accessibilité en ville et le quotidien des mal ou non-voyants. Il a participé à la conception d'un dispositif d'audiodescription pour visiter la cathédrale Notre-Dame. En 2021, Aurore Sohier a créé une section handisport au sein de l'association. « *On rencontre ainsi d'autres clubs autour d'autres disciplines : escalade, plongée, équitation, dragon boat ou golf.* » Le 22 juin, la Grande Traversée du Parc de la Montagne de Reims mettra à l'honneur Le Regard au Bout des Doigts.

[leregardauboutdesdoigts.fr](http://leregardauboutdesdoigts.fr) / 06 68 40 10 96 / [leregardauboutdesdoigts51@gmail.com](mailto:leregardauboutdesdoigts51@gmail.com)



© Axel Cœuret

## À pied, en vélo, à cheval...

# DÉCOUVRIR LA MARNE EN DOUCEUR

Loin de la ville, loin du bruit, la Marne ne dévoile jamais mieux ses charmes qu'au fil des mobilités douces. En la matière, une multitude de possibilités sont offertes aux amateurs. S'il est impossible d'être exhaustif, voici néanmoins quelques... pistes à suivre !



**D**ans la Marne, les amateurs de marche à pied sont à la fête : le plus difficile reste encore de choisir leur itinéraire à travers tous ceux qui s'offrent à eux. Pour les guider, la Carte Rando proposée par l'Agence de développement touristique (ADT) de la Marne, en partenariat avec le Comité départemental de la randonnée pédestre, suggère près de 78 circuits qui s'adressent aussi bien à une pratique de loisirs en famille qu'aux sportifs ([randonnee-en-champagne.com](http://randonnee-en-champagne.com)) !

Mais ils peuvent se référer également au topoguide « La Marne à pied », réalisé par les mêmes partenaires et le Département de la Marne, avec ses 41 randonnées expliquées par le menu. Ou encore au nouveau topoguide Parc naturel régional de la Montagne de Reims (« Le Parc naturel régional de la Montagne de Reims à pied ») et ses 20 itinéraires balisés ([parc-montagnedereims.fr](http://parc-montagnedereims.fr), rubrique « Découvrir », « Balades et Randonnées »).

Le vélo est aussi un joli moyen de partir à la découverte du département. Là encore, les possibilités offertes ne manquent pas avec 52 itinéraires de

parcours sécurisés ([tourisme-en-champagne.com/velo-en-champagne](http://tourisme-en-champagne.com/velo-en-champagne)). En la matière, on peut même traverser le département, de Dormans à Vitry-le-François sur les 92 km de la véloroute 52, le long du canal latéral à la Marne. Mais on peut aller... plus loin avec la carte vélo de l'ADT et ses 50 circuits destinés aussi bien aux familles qu'aux spécialistes ([velo-en-champagne.com](http://velo-en-champagne.com)).

On n'oubliera pas, non plus, de renvoyer vers le Lac du Der avec, autour de ses 77 km de rives et plages, ses forêts, ses sentiers, ses pistes cyclables, qui constituent un univers grandeur nature pour pratiquer la marche ou le vélo dans un environnement exceptionnel ([lacduder.com](http://lacduder.com), rubrique « s'organiser »).

Enfin, sans doute plus originale, la randonnée équestre est un autre moyen de parcourir vignoble et forêts. 4 boucles équestres, de 7 à 37 km, sont possible autour d'Épernay à l'initiative d'Épernay Agglo Champagne ([epernay-agglo.fr](http://epernay-agglo.fr), rubrique « sortir, bouger »).



4 boucles équestres existent autour d'Épernay.



Sur la véloroute 52 entre Soulanges et Couvrot.

### BON À SAVOIR

#### Ayez le réflexe "Suricate" !

Une erreur de balisage sur votre randonnée, un panneau défectueux, un problème de sécurité ou de pollution, etc. ? Ayez le réflexe "Suricate", réseau animé par le Pôle Ressources National Sports de Nature du ministère des Sports, de la Jeunesse et de la Vie associative : vos signalements d'incidents sont traités par plus d'un millier d'administrateurs issus des collectivités territoriales, fédérations sportives, services de l'état et gestionnaires d'espaces naturels pour maintenir une offre de qualité.

[sentinelles.sportsdenature.fr](http://sentinelles.sportsdenature.fr)

CHIFFRES  
**Clés**

**78**  
circuits proposés par  
l'Agence de développement  
touristique et le Comité  
départemental de la  
randonnée pédestre.

**80**  
kilomètres  
de chemins  
équestres balisés.

**2 000**  
kilomètres  
de randonnées  
dans le  
département.



*Sentier des rainettes dans la réserve naturelle du marais de Reuves près de Sézanne.*

 **COUP  
DE CŒUR**

## Ani'Marne

Pour donner une identité culturelle à ses véloroutes n°52 (Vallée de la Marne) et 53 (canal de la Haute-Seine) en proposant un accès immédiat à l'art graphique et à la lecture, le Département a imaginé le projet « Ani'Marne ».

20 œuvres graphiques de l'illustratrice rémoise Emilie Vast, et 20 textes littéraires de Camille Brunel, natif de la Marne, sont à découvrir au long des deux parcours cyclotouristiques, qui deviennent espaces de création et de culture.

Accompagnant chacune des œuvres, un QR code permet de découvrir, en français ou en anglais, un texte hors du temps, à lire ou à écouter, une poésie qui dit tout d'une rencontre : celle entre un promeneur et une figure animalière issue du bestiaire marnais.

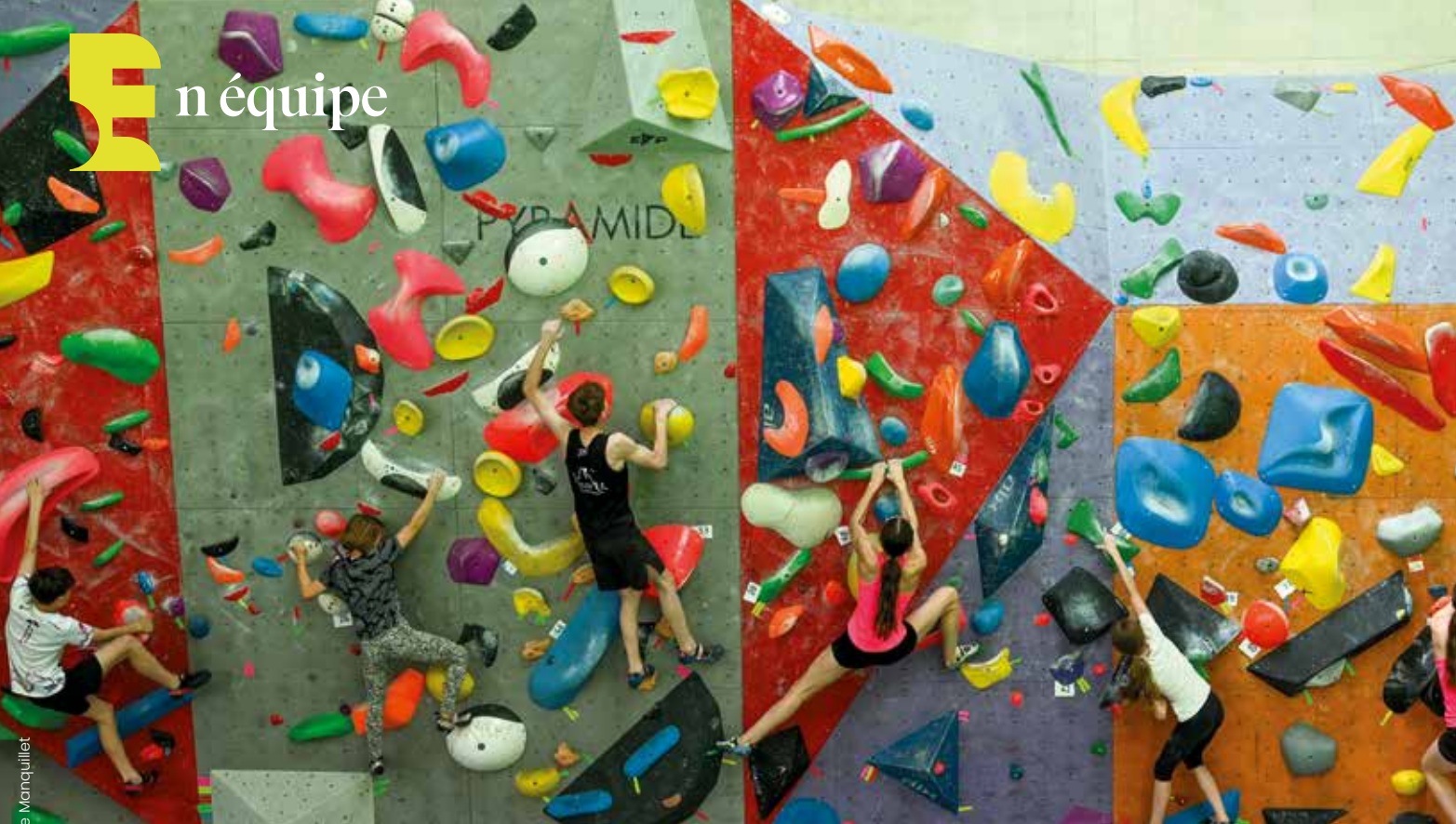


*Balade autour du lac du Der.*



*Les pochoirs d'Émilie Vast pour Ani'Marne.*

**E**n équipe



© Photos Christophe Manquillet



Mur d'escalade au complexe sportif de Haussimont.

Installation de blocs au gymnase de Vésigneul-sur-Marne.

# L'ESCALADE *en pleine ascension* LA MARNE S'ÉLÈVE

**A**vec une dizaine de clubs d'escalade dans la Marne pour accueillir les grimpeurs, le Département suit la courbe nationale d'une discipline qui se démocratise et dont le nombre de licenciés a doublé ces dix dernières années. Un essor intervenu en particulier à la suite des Jeux Olympiques de Tokyo 2020, tenus en 2021, quand l'escalade est devenue sport olympique.

Plus grande école d'escalade de la région Grand Est (240 licenciés sur les 340 que compte le club), le Club Alpin Français de Châlons-en-Champagne est l'illustration parfaite de la démocratisation de ce sport dans la Marne. Si le CAF s'est développé grâce à des infrastructures récentes basées à Haussimont, Vésigneul, ou encore Châlons-en-Champagne, le club a poursuivi son évolution fin avril avec l'acquisition auprès du Département, de l'ancien gymnase du collège Louis Grignon à Fagnières, pour 128 000 €.



**Maxime Paget, instructeur-entraîneur au CAF et directeur du Refuge Vertical**

Avec ce projet club et cette nouvelle infrastructure, des compétitions de niveau national pourront être accueillies dans la Marne dès le mois de septembre prochain. « Jusqu'à maintenant, on ne pouvait pas organiser de compétitions même départementales. Notre salle va être référencée au niveau de la ligue d'escalade. Pourquoi pas accueillir une Coupe de France ou un championnat de France d'ici quelques temps » se réjouit Ludovic Zaluski, président du CAF. Mais pas seulement ! Davantage de visiteurs, amateurs ou compétiteurs, sont attendus, puisque le lieu sera ouvert à tous, plus librement et plus simplement.

Bâtiment de 1 000 m<sup>2</sup>, le « Refuge vertical » abritera un fronton de compétition nationale de bloc (conçu par le concepteur des JO de Paris), un espace de pratique de bloc tous publics, un mur d'escalade de difficulté de 7,50 mètres de haut sur 18 mètres, une zone d'escalade adaptée (pour les personnes à

« L'escalade est un sport très social, fondé sur le partage et l'entraide. Elle permet de prendre confiance en soi. C'est une discipline douce sur le plan physiologique, qui permet de travailler l'ensemble du corps et de l'esprit : mobilité, technique, réflexion. Son développement est indéniable. Chaque année, nous devons refuser du monde faute d'infrastructures suffisantes. Avec cette nouvelle salle, nous avons l'ambition de devenir l'un des pôles sportifs majeurs du territoire, accessible à tous. La salle sera ouverte à tous les publics, sous forme d'entrée payante. Nous pourrions également accueillir des scolaires, des comités d'entreprise, etc. Avoir notre propre bâtiment nous permet de l'exploiter librement et nous offre la possibilité de proposer de nouvelles prestations. Nous passons au braquet supérieur. C'est un projet novateur, au niveau associatif, que d'être propriétaire de ses infrastructures. »

mobilité réduite ou limitée, et le baby-escalade), des espaces d'entraînement, une boutique, et un espace de détente avec un bar. Sans compter sur le terrain extérieur de 1 000 m<sup>2</sup> qui devrait être exploité à terme.

Le CAF châlonnais n'est pas la seule structure à dynamiser ce sport dans la Marne. L'association Vertical Reims promeut l'escalade sportive depuis 1985. Sans compter que d'autres salles accueillent aussi les chercheurs de prises, comme Les Arts de la Grimpe ou Block Out, toutes deux installées à Reims.

Autre atout majeur du territoire : les Falloises, à Vertus, seul site naturel du département où l'escalade est possible, entretenu par la Fédération Française de la Montagne et de l'Escalade (FFME). Grimpeurs aguerris ou escaladeurs débutants, amateurs de la nature, ou adeptes des salles modernes, les passionnés marnais d'escalade peuvent trouver leur bonheur, à proximité de chez eux, quel que soit leur niveau.

RENDEZ-VOUS  
*sportifs*

DORMANS  
15 JUIN

### TRAIL DES COQS

Le Racing Club de Dormans organise la 8<sup>e</sup> édition avec un départ du parc du château à Dormans pour sillonner les chemins de la Vallée de la Marne : le Coquelet de 9,9 km ; le trail des coqs de 15 km.

[ledossard.com](http://ledossard.com)

RILLY-LA-MONTAGNE  
15 ET 16 JUIN

### LES GALIPES CHAMPENOISES ET LES GALIPES GRAVEL

L'association sportive de Rilly organise deux randonnées VTT et Gravel à travers la forêt de la montagne de Reims et les coteaux : 60 et 85 km le samedi avec un départ groupé à midi ; 40 et 67 km le dimanche avec départs libres dès 7h30.

[asrilly.fr](http://asrilly.fr)

MONTAGNE DE REIMS  
22 JUIN

### LA GRANDE TRAVERSÉE

Parcourez 20 km, ou optez pour une des petites boucles (3 et 10 km), à travers les paysages de la montagne de Reims, au départ d'Aÿ, avec haltes festives, banquet champêtre, et arrivée festive à Rilly-la-Montagne. Cette année, la Grande Traversée s'associe à la Marche des Réconciliations pour célébrer les 10 ans de l'inscription au patrimoine mondial de l'Unesco des Coteaux, Maisons et Caves de Champagne.

[lagrandetraverseeduparc.fr](http://lagrandetraverseeduparc.fr)

VERZENAY  
5 ET 6 JUILLET

### TRAIL DES TORDUS

16<sup>e</sup> édition organisée par l'Entente Family Stade de Reims Athlétisme (EFSRA) au départ de Verzenay pour parcourir la montagne de Reims : épreuves chronométrées (50 km, relais 2x25, 25 km, le dimanche ; 12 km marche nordique, 12 km cadets, le samedi soir) ; randonnées libres le dimanche (12 ou 25 km) ; épreuves pour les enfants, le samedi.

[traildestordus.fr](http://traildestordus.fr)

LA CHAMPAGNE AU PATRIMOINE MONDIAL

## 10 ans qui comptent double !

Si les Coteaux, Maisons et Caves de Champagne célèbrent les 10 ans de leur inscription au Patrimoine mondial de l'UNESCO\*, il y a en réalité 20 ans que l'aventure a commencé...



© Tony Verbicaro



© Michel Jolyot

Vingt ans, depuis qu'une jeune étudiante de l'École Supérieure de Commerce de Reims, retour d'un stage à l'UNESCO, eut le culot - disons-le comme cela - d'adresser une lettre au CIVC\*\* suggérant de proposer l'inscription du vignoble de Champagne au Patrimoine mondial. Pour l'anecdote, signalons que la Champagne figurait déjà depuis 2002, sans le savoir (!), sur une liste indicative tenue par la France pour recenser les candidatures potentielles. La date du 4 juillet 2015, que l'histoire champenoise retiendra comme étant celle de l'inscription officielle des Coteaux, Maisons et Caves de Champagne au Patrimoine mondial de l'UNESCO, fut le couronnement d'une aventure - car c'en fut une ! - de 10 ans. Et s'il n'est évidemment pas possible d'en citer tous les acteurs, qu'au moins Pierre Cheval - viticulteur et président de l'association « Paysages du Champagne » - demeure à jamais celui qui l'a incarnée, jusqu'à sa disparition soudaine quelques mois plus tard, en janvier 2016.

Le 4 juillet 2015, donc, les 21 ambassadeurs des pays participant à la 39<sup>e</sup> session du Comité du patrimoine mondial ont voté, à l'unanimité, l'inscription de la Champagne. Et, résumant l'avis général, la délégation libanaise s'étonna « que la Champagne n'ait pas encore été inscrite sur la Liste du patrimoine mondial. Justice est faite avec cette inscription ». Dont acte !

### Bilan et perspectives

10 ans plus tard, les résultats (mars 2025) d'une enquête diligentée par l'Agence d'urbanisme de la région de Reims quant aux impacts et bénéfices de l'inscription montrent notamment que 82 % des habitants estiment que l'image du territoire s'est améliorée, 84 % que la protection du patrimoine s'est accrue, 70 % des élus ont observé une augmentation de la fréquentation touristique et des retombées économiques qui en découlent et 50 % des professionnels du champagne notent une progression des visites de leurs installations.

Pour les années à venir, la création d'un observatoire des bénéfices de l'inscription est « dans les tuyaux » ; le recensement et la modélisation du réseau des caves champenoises, dans un objectif de préservation, est aussi à l'ordre du jour, en collaboration avec l'Université de Reims Champagne-Ardenne.

\*Pour tout savoir sur cet anniversaire : [champagne-patrimoinemondial.org](http://champagne-patrimoinemondial.org)

\*\*Aujourd'hui le Comité Champagne.

## 4 juillet

4 000 personnes sont attendues\* pour la grande soirée d'anniversaire des 10 ans de l'inscription, le 4 juillet prochain à Champillon, au cœur des coteaux historiques.

C'est également le 4 juillet, à Hautvillers, que sera signé le nouveau Plan de gestion affirmant la volonté d'excellence, d'innovation et de durabilité de la Champagne pour les 10 prochaines années, conformément aux exigences de l'UNESCO.

\*Billetterie en ligne sur le site de la Mission Coteaux, Maisons et Caves de Champagne.

SERZY ET PRIN

LES WEEK-ENDS ENTRE LE 21 JUIN ET LE 27 JUILLET

## ● Empreintes 2025

L'association La Part de l'Ambre propose une exposition collective pour animer le village de Serzy et Prin pendant la période estivale. 23 artistes\* dessinateurs, graveurs, peintres, photographes, plasticiens, sculptrices, typoésie se succéderont pour présenter leurs œuvres. Dans « L'Entrepôt » et « La Grange » les expositions proposeront « *une immersion dans le monde intimes du rêve* » avec une scénographie et une mise en lumière de Jean-Jacques Frémaux, une ambiance sonore d'Olivier Chaffiol, et une musique originale de Brice Verdure.

\* Session 1 (21, 22, 28, 29/6) - J.-M. Delabarre, P. Demougeot, B. et S. Gourdonneau, A. Julien x J.-J. Frémaux, M.-H. Ferrasson et M.-F. Godart. Session 2 (5, 6, 12, 13, 14/7) - F. Bock, L. Dérot, M. Citron x A. Louis, M. Dargent-Wolfert, M.-J. Solivellas, C. Cagnet x P. Douffet, M.-H. Ferrasson. Session 3 (19, 20, 26, 27/7) - D. Cherprenet, B. De Cesco, L. et Y. Dupuis, N. Pérignon x D. Philippoteaux, V. Didier, M.-H. Ferrasson

L'entrepôt, 2 chemin de la scierie. La Grange, 15 rue du Moulin.

De 14 à 19h. Entrée libre

[lapartdelambre.fr](http://lapartdelambre.fr)



Découvrez l'agenda complet sur [marne.fr](http://marne.fr)

- SPECTACLES
- MUSIQUE
- MARCHÉS ET BROCANTES
- EXPOSITIONS
- FESTIVALS ET ÉVÉNEMENTS

# arn'events

JUIN

HANS  
JUSQU'AU 15 JUIN

## ● Nu Artistique, du réel au fantomatique

Exposition photos en présence des photographes Yves Garand et Marjolaine Roland.

Salle des fêtes, de 14h à 18h.  
Entrée libre

CHÂLONS-EN-CHAMPAGNE  
JUSQU'AU 15 JUIN

## ● 3 artistes, 3 univers

Exposition des peintures d'Annette Carton et de Jean-Marc Albertus, et des sculptures de Gilles Leprince.

Abbaye de Vinetz. Entrée libre.  
En semaine de 13h à 18h et le week-end de 11h à 18h.



© Monia Boulant

SAINTE-MÉNEHOULD  
JUSQU'AU 29 JUIN

## ● Voyage au pays des insectes

Exposition photos de Monia Boulant qui dévoile la richesse et la beauté cachée des insectes peuplant la campagne et la forêt Argonnaise. Ses clichés invitent à observer la nature d'un œil nouveau.

Office de tourisme.  
Entrée libre

REIMS  
13 JUIN

## ● Hélène ou la voix disparue

Opéra polar mis en scène par Pascal Neyron, avec l'orchestre de l'opéra de Reims, le chœur des classes de collégiens et l'atelier musical de l'Oïse. Il nous entraîne dans un théâtre abandonné à la recherche d'une vérité cachée, la disparition d'une âme meurtrie, celle d'Hélène, épouse enlevée et disparue...

Opéra de Reims, 19h. Gratuit, sur réservation. Dès 6 ans.  
operadereims.com

BAZANCOURT  
13 ET 14 JUIN

## ● Pousse... Poussons... Poucet

D'un speed-dating à une parentalité accidentelle qui dégénère au point de rappeler par certains aspects l'histoire du Petit Poucet, l'atelier théâtre adultes de La Filature retracera de manière burlesque et spectaculaire un itinéraire de vie a priori original voire loufoque, mais peut-être pas tant que ça...

La Filature, 1 rue de la filature, 20h30. Gratuit sur réservation.  
Dès 10 ans  
bazancourt.fr

ÉPERNAY  
13 JUIN AU 27 JUILLET

## ● Marie Maier

Dessinatrice et peintre sparnacienne.

Office de tourisme d'Épernay  
03 26 53 33 00

REIMS  
14 JUIN

## ● Orchestre national de Metz Grand Est

Au programme : concerto pour violon de Johannes Brahms, et Shéhérazade, suite symphonique de Nikolai Rimski-Korsakov. Sous la direction de David Reiland.

Opéra de Reims, 20h.  
De 10 à 29 €. Dès 8 ans  
operadereims.com



© Christophe Urbain

SAINTE-MÉNEHOULD  
14 JUIN

## ● Audition de l'école de musique

Audition des élèves de l'école de musique et de danse du pays d'Argonne.

Église Notre-Dame du Château, 14h30.  
argon-notes.assoconnect.com



© DR

FISMES  
14 JUIN

## ● Soirée hypnose

Plongez dans l'univers de l'hypnose avec Les Hypnotiseurs pour découvrir ce qu'il est possible de faire grâce à l'hypnose dans une mise en scène mêlant pédagogie, humour, émotion et performances. 3 hypnotiseurs, 3 styles : Xavier l'hypnotiseur, star des réseaux sociaux, Édouard le thérapeute, et Sébastien, l'ange gardien.

La Spirale, 18 avenue du Bois des Amourettes. 4 € ou 11 €. [laspirale.fismes.fr](http://laspirale.fismes.fr)

CHÂLONS-EN-CHAMPAGNE  
14 JUIN

## ● Ces Châlonnais célèbres

Ils s'appellent Jean Talon, Pierre Bayen, Nicolas Appert, Gustave Navlet, Pierre Dac, Cabu... Scientifique, artiste, ingénieur, humoriste, résistants... Ils ont marqué l'histoire de France et sont Châlonnais ! Découvrez leur histoire et leurs origines, plongez dans les lieux qui les ont vu grandir et les ont inspiré à travers une visite guidée.

Office de tourisme, 3 Quai des Arts, de 14h30 à 16h. 4 € à 8 €. 03 26 65 17 89

REIMS  
14 JUIN

## ● Une Nuit à Reims

Journée de clôture de la saison de la Comédie de Reims :

11h : déambulation « Cartographie sensible » dans le quartier Barbâtre – Saint-Rémi

15h : visite guidée de la Comédie

16h : restitution de l'atelier de la Comédie

18h : représentation de « Marie Stuart »

20h : #BLOCKHAUSPARTY par la promotion 25 de la classe de la Comédie

La Comédie, 3 chaussée Bocquaine. Gratuit, sur réservation. Tout public. [lacomediedereims.fr](http://lacomediedereims.fr)

## COURTISOLS

15 JUIN

### ● Fête de l'abeille et marché du terroir et de l'artisanat

Fête autour du miel et de la biodiversité avec un marché du terroir et de l'artisanat.

Parc Massez, 10h à 18h.

## WITRY-LÈS-REIMS

15 JUIN

### ● Nuit d'ivresse

Au milieu des années 80, dans un petit bistrot en face d'une gare, se croisent Jacques, le présentateur un peu ringard d'une émission de télé, Simone, une pauvre fille qui sort de taule et Henri, un barman légèrement pot de colle. L'alcool aidant, ils vont vivre une nuit complètement folle. Par la compagnie Presko.

ESCAL, boulevard du chemin de fer, 16h à 17h20. Entrée au chapeau



© DR

## WITRY-LÈS-REIMS

17 JUIN AU 4 JUILLET

### ● Photos du club Espace Loisirs

Découvrez les œuvres réalisées par les adhérents du club photo d'Espace Loisirs.

31 Boulevard du Chemin de Fer, 9h à 12h.

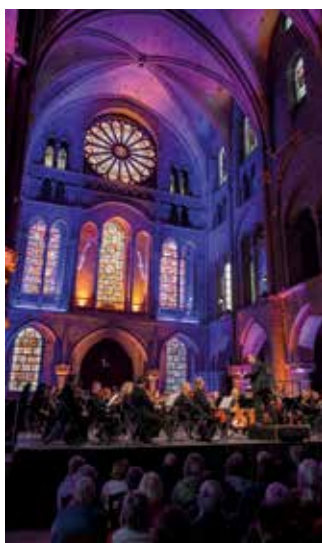
## CHÂLONS-EN-CHAMPAGNE

19 JUIN

### ● Première piste

Série de petites représentations des étudiants de la 39<sup>e</sup> promotion du Centre National des Arts du Cirque (CNAC) suivi d'un temps d'échange.

CNAC, site La Marnaise (château 29), 34 avenue Maréchal Leclerc, 18h. Entrée libre sur réservation  
billetterie@cnac.fr



© Alain Hatat

## REIMS

19 JUIN AU 19 JUILLET

### ● Les Flâneries Musicales de Reims

36<sup>e</sup> édition de ce festival de musique classique qui investit Reims et quelques communes alentours pour 40 concerts, dont 7 concerts « petits flâneurs » pour les enfants. Le traditionnel concert pique-nique dans le parc de Champagne est programmé le 19 juillet avec l'Orchestre d'harmonie de la Musique de l'Air et de l'Espace, puis l'Orchestre national d'Ile-de-France sur le thème « Années 20, années folles ! ».

flaneriesreims.com

## VITRY-LE-FRANÇOIS

20 JUIN

### ● Concert

Concert de la Maîtrise de Reims (70 choristes) organisé par l'Association de Sauvegarde de l'Église de Drosnay au profit de la reconstruction de l'église de Drosnay suite à l'incendie de 2023.

Collégiale Notre-Dame, 20h30. 10 €, gratuit pour les - 12 ans. 06 81 16 29 67 / 06 42 73 67 65

## BEINE-BOURGOGNE

23 AU 28 JUIN

### ● Les Escalpades

Cirque, théâtre, humour et musique : le 21<sup>e</sup> festival des arts de la rue envahit les places des villages, les parcs et les espaces publics pour des rencontres et échanges entre artistes, élus et habitants !

Chaque soir à 19h dans un village du territoire de Beine-Bourgogne. Gratuit  
escal-witry.fr

## REIMS

21 JUIN

### ● Louis Barreau : 30 cœurs 4 saisons

Dans une démarche toujours tournée vers la musique, Louis Barreau crée une chorégraphie d'envergure pour trente danseurs amateurs qu'il immerge dans la partition des Quatre saisons de Vivaldi revisitée par Richter. Et si l'on tend l'oreille, peut-être parviendrons-nous à percevoir l'écho sensible des battements de 30 cœurs réunis.

Théâtre du Manège, 19h. Gratuit sur réservation

## REIMS

21 JUIN

### ● Das Kollektiv Mahu

Au cirque du Manège de Reims, dès 21h, fêtez la fin de la saison culturelle lors du bal surprise, entre valse, techno, R'n'B...

Entrée libre  
manege-reims.eu



© DR

## SAINT-JUST-SAUVAGE

27 AU 28 JUIN

### ● Bière sur Zik

4<sup>e</sup> édition de ce festival dédié au rock avec au programme : Les Sheriff, Elmer Food Beat, L'Araignée Au Plafond, Guerilla Poubelle, The black Clover, Eclipse, The Sky Machine, Pain Tedd, Alizarine, Les Revolvers, Vibeguard Sound.

copainsdici.fr

## MARNE

27 JUIN AU 27 JUILLET

### ● 34<sup>e</sup> festival des Musiques d'Ici et d'Ailleurs

Le festival MIA réunit les meilleurs artistes et le public au cœur des lieux de vie du territoire marnais (Châlons-en-Champagne, Sainte Ménehould, Vitry-le-François...). Chaque jour une à trois sessions de concerts pour un programme étalé sur 5 semaines qui renvoie d'un artiste à l'autre aux mêmes sensibilités et établit des résonances de forme, de style, de langage.

En accès libre  
musiques-ici-ailleurs.com

## SARON-SUR-AUBE

27 AU 29 JUIN

### ● Arts et Jardins

Le 10<sup>e</sup> festival Arts et Jardins réunira de nombreux artistes (peintres, sculpteurs, céramistes, plasticiens, photographes...) présentant leurs œuvres dans 12 lieux d'exposition dont l'église et le parc du château.

12 avenue du château. Entrée libre  
06 08 98 82 13

## REIMS

27 AU 29 JUIN

### ● FISE XPERIENCE SERIES 2025

Depuis 2007, la FISE Xperience Series fait vibrer les villes françaises au rythme des sports urbains. Cette tournée s'arrête à Reims pour offrir aux spectateurs un spectacle Freestyle de haut niveau, réunissant les meilleurs athlètes internationaux et talents émergents en BMX, Skateboard, Roller et Trotinette. Esplanade de la porte de Mars. Gratuit

## CHÂLONS-EN-CHAMPAGNE

27 JUIN

### ● Des voix contre Alzheimer

Plus de 25 artistes offriront un spectacle inoubliable de plus de trois heures. Sur scène, leurs voix s'uniront dans un élan de générosité pour éveiller les consciences et soutenir les malades d'Alzheimer.

Maison des syndicats, salle Pelloutier, 19h. 5 €. 06 58 50 00 29

● SPECTACLES

● MUSIQUE

● MARCHÉS ET BROCHANTES

● EXPOSITIONS

● FESTIVALS ET ÉVÉNEMENTS

# arn'events



© DR

HEUTRÉGIVILLE  
28 ET 29 JUIN

## ● 27<sup>e</sup> Journées du Patrimoine de Pays et des Moulins

A l'occasion de ces journées, le moulin d'Heutrégiville, sur la Suippe, sera ouvert au public avec :

Samedi, une déambulation photographique et musicale ; la diffusion du court métrage « En Piste » tourné dans les lieux (11h30 et 16h) ; accès aux collections « Kitchland » et « Grandes Ondes »

Dimanche, visite commentée, détente au jardin au bord de l'eau.

15 bis rue de la Suippe,  
9h à 12h et de 13h30 à 18h.

Entrée libre

Philippe Bailly, propriétaire :  
06 01 63 23 18

SAINT-GIBRIEN  
28 ET 29 JUIN

## ● Les Non-essentiels de Saint-Gi

Une quarantaine d'artistes, artisans, et autres créateurs « non-essentiels » se retrouvent le temps d'un week-end à Saint-Gibrien aux portes de Châlons-en-Champagne.

Samedi 28 de 11 à 18h.  
Dimanche 29 de 10 à 18h.  
Entrée libre



© DR

CHÂLONS-EN-CHAMPAGNE  
28 JUIN

## ● Accentu, polyphonies corses

Concert organisé par les Amis des Orgues de Châlons-en-Champagne et le groupe Accentu.

Collégiale Notre-Dame-en-Vaux,  
20h.  
infoaacc@gmail.com

FISMES  
28 JUIN

## ● Le bal des pompiers

Néné et Bichoko sont de retour pour une nouvelle aventure : devenir sapeurs-pompiers !

D'épreuves physiques aux tests psychotechniques, rien ne va. Ils atterrissent au standard des urgences, où ils développent une façon très originale de gérer les catastrophes. Et ce n'est pas triste !

La Spirale, 18 avenue du bois des amourettes, 20h30.



© DR

CUMIÈRES  
28 ET 29 JUIN

## ● Guinguette des bords de Marne

Venez costumés pour danser et faire la fête. Des groupes de musique animeront ces 2 jours et diverses activités seront proposées.

cumieresenchampagne.com

SAINT-ÉTIENNE-AU-TEMPLE  
29 JUIN

## ● Brocante

Organisée par le comité des fêtes.

Dans les rues du cœur du bourg,  
de 8h à 18h.  
06 71 09 10 76

MERFY  
29 JUIN

## ● Brocante

32<sup>e</sup> brocante.

Sur le parking de la salle des fêtes et chemin des Couarres la Masse.

OUTINES  
29 JUIN

## ● Phil' Jazz Band

Concert de standards du jazz, swing et jazz vocal, organisé par l'association les Amis d'Outines et son Église.

Église d'Outines, 16h. 6 € ou 12 €.  
06 49 02 99 52  
lecocq.patnat@wanadoo.fr

PLIVOT  
27 AU 29 JUIN

## ● Fête aérienne

L'aéroclub, les Ailes Sparnaciennes fêtent leurs 80 ans : exposition d'avions, motos et voitures de collection ; baptêmes de l'air.

Aérodrome d'Épernay-Plivot  
03 26 57 64 04  
aeroclub-epernay.fr

JUILLET

ÉPERNAY  
2 JUILLET

## ● Partir en livre

Ateliers créatifs, lectures libres, fresque collaborative et animations musicales seront au programme pour une grande fête littéraire et musicale. Avec la participation de la librairie L'Apostrophe : nombreux livres dont ceux des auteurs-illustrateurs présents.

Parc de l'horticulture, 5 rue Comte de Lambertye, de 14h à 18h. Jeune public  
mediatheque.epernay.fr



© Julie Colombet



© DR

WITRY-LÈS-REIMS  
4 JUILLET

### ● ESCAL Apéro : Line Koki

Autrice et compositrice, Line Koki est à la fois chanteuse et pianiste. Son univers musical navigue entre la soul, la pop et le jazz sans oublier ses racines : l'Afrique. Et, ses références vont de Ray Charles à Lenny Kravitz en passant par Miriam Makeba.  
ESCAL, 31 boulevard du chemin de fer, 19h à 22h30. Gratuit  
escal-witry.fr



© DR

CHAMPILLON  
4 JUILLET

### ● Célébration des 10 ans de la Champagne au Patrimoine de l'UNESCO

Grande soirée pour fêter les 10 ans de l'inscription des Coteaux, Maisons et Caves de Champagne au Patrimoine mondial de l'UNESCO avec spectacle son et lumière, pique-nique, musique, danse, gâteau d'anniversaire, bougies à souffler...

champagne-patrimoinemondial.org/  
celebrons-les-10-ans#

AÏ-CHAMPAGNE  
5 ET 6 JUILLET

### ● Fêtes Henri IV

Depuis 35 ans, tous les deux ans, les Agéens remettent les clés de leur cité à leur bon roi Henri IV. Au programme : musique, spectacles, grande parade, artisanat, gastronomie.

feteshenri4.ay-champagne.com

CHÂLONS-EN-CHAMPAGNE  
5, 19 JUILLET ET 2 AOÛT

### ● Golden Times 200 ans

« Summer party » dans une ambiance festive avec DJ et offre apéritive pour célébrer les 200 ans de la Maison de champagne Joseph Perrier.

Maison Joseph Perrier,  
69 avenue de Paris, 18h30 à minuit. Réservation conseillée  
au 03 26 68 29 51

ÉPERNAY  
5 AU 26 JUILLET

### ● Festival Voi(x)là l'été

Le festival est programmé chaque année en juillet, dans des lieux emblématiques d'Épernay (théâtre Gabrielle Dorziat, cinéma Le Palace, ou les jardins de l'Hôtel de Ville) : concerts, films et spectacles autour de la voix.

epernay.fr



© DR



© DR

BERGÈRES-LÈS-VERTUS  
6 JUILLET

### ● Marché artisanal du Mont-Aimé

Les Amis du Mont-Aimé organise son 2<sup>e</sup> marché artisanal en plein air, perché à 240 m d'altitude sur le site historique du Mont-Aimé : antiquités, livres et artisanat local, voitures de collection, bijoux textile et céramique, peinture, maroquinerie, animaux et sellerie. Buvette sur place et repas champêtre sur réservation.

Montaime51@orange.fr  
06 33 21 26 15

LE BAIZIL  
6 JUILLET

### ● Brocante / vide-grenier

Organisée par le comité des fêtes.

Rue de la procurerie.  
comitelebaizil@gmail.com

CHÂLONS-EN-CHAMPAGNE  
6 JUILLET

### ● De la Champagne à la Nouvelle France

Concert de la compagnie des Humbles, co-organisé par les Amis des Orgues de Châlons-en-Champagne et les Amis de Jean Talon.

Collégiale Notre-Dame-en-Vaux,  
16h  
infoaocc@gmail.com

VITRY-LE-FRANÇOIS  
5 JUILLET AU 17 AOÛT

### ● Une place au soleil

Festival proposant activités et animations dans la ville : plage au centre-ville, spectacles dans les jardins de l'Hôtel de Ville, stages sportifs, concerts, et bien d'autres surprises...

cabougeavitry.fr



© Nicolas Hol

TROIS-FONTAINES-L'ABBAYE  
13 JUILLET AU 31 AOÛT

### ● Les dimanches de l'abbaye

Marché d'art et d'artisanat avec une quinzaine d'artisans différents chaque dimanche. Visite du musée du Vélo avec près de 200 vélos de l'ancestrale draisienne à nos jours.

Visite de l'abbaye, libre tous les dimanches, guidée les 20 juillet et 24 août à 15h30. Place du château, 14h à 18h30  
abbayedetroisfontaines.com

DORMANS  
19 ET 20 JUILLET

### ● Festival Dormantastique

10<sup>e</sup> édition de ce festival fantastique, médiéval, imaginaire et littéraire dans le parc du château de Dormans. Le thème de cette année vous emmènera dans l'univers des mangas, animés et autres cultures asiatiques avec « pas de pitié pour les Carottes Ball Z ».

ledormantastique.fr

VERTUS  
23 JUILLET

### ● Concert d'été

Récital d'orgue par Baptiste Florian Marle-Ouvrard, titulaire des orgues de l'église Saint-Eustache de Paris, organisé par les Amis de l'orgue Saint-Martin.

Église de Vertus, 20h30.  
Participation libre  
06 07 55 46 44

- SPECTACLES
- MUSIQUE
- MARCHÉS ET BROCANTES
- EXPOSITIONS
- FESTIVALS ET ÉVÉNEMENTS

© Julia Janisson



**ÉPERNAY**  
31 JUILLET AU 14 SEPTEMBRE

● **Julia Janisson**

Designer graphique et illustratrice rémoise. À mi-chemin entre hommage et dérision, Julia pose son regard singulier sur le monde du vin.

Office de tourisme d'Épernay  
03 26 53 33 00

**AOÛT**

GRANDE VALLÉE DE MARNE  
20 AU 27 AOÛT

● **Musiques en Champagne**

L'œnofestival, qui associe découverte du patrimoine champenois et programmation musicale éclectique dans des cadres atypiques des communes de la Grande Vallée de Marne, soufflera ses 25 bougies.

Ambonnay, Val de Livre, Fontaine-sur-Aÿ, Nanteuil-la-Forêt, Hautvillers, Mareuil-sur-Aÿ.

15 € le concert  
1 € l'animation (places limitées)  
03 26 57 06 35  
info@tourisme-hautvillers.com

20 | AOÛT 2025 **CONCERTS ET ANIMATIONS**



20.08 > AMBONNAY 24.08 > NANTEUIL-LA-FORET  
22.08 > VAL DE LIVRE 26.08 > HAUTVILLERS  
25.08 > FONTAINE-SUR-Aÿ 27.08 > MAREUIL-SUR-Aÿ

03 26 57 06 35  
WWW.TOURISME-HAUTVILLERS.COM



© DR

**SEPTEMBRE**

CHÂLONS-EN-CHAMPAGNE  
29 AOÛT AU 8 SEPTEMBRE

● **Foire de Châlons**

79<sup>e</sup> édition de cet événement agricole et commercial réunissant plus de 700 exposants et plus de 230 000 visiteurs. Ce sont aussi 200 conférences, de nombreuses rencontres professionnelles et une programmation de concerts, chaque soir, lors de Foire en Scène.

foiredeschalons.com

VITRY-LE-FRANCOIS  
7 SEPTEMBRE

● **Concert**

Le Lions Club de Vitry-le-François organise un récital de piano au profit de l'association Roseau pour l'aide aux enfants atteints de leucémie et de cancer.

Collégiale Notre-Dame de l'Assomption, 17h.

AUBÉRIE  
12 ET 13 SEPTEMBRE

● **La Poule des Champs**

Deux jours de festival de musique sous chapiteau, dans une ambiance bon enfant, avec une programmation éclectique de qualité, avec des groupes régionaux en premier concert. Les premiers noms ont été dévoilés : Les Ogres de Barback & La Rue Kétanou le vendredi, Kyo le samedi.

lapouledeschamps.com

# arn'évents

**UN ÉVÉNEMENT À METTRE EN VALEUR DANS MARNE LE MAG ?**

Contactez-nous par email à mag@marne.fr. Le prochain magazine sera publié début septembre et vos informations doivent être transmises **avant le 3 août**.

Rudy Namur

« LA MARNE DEMAIN ! »

## Construisons une politique départementale à la hauteur de nos aînés

Dans un contexte de vieillissement démographique, il est de notre responsabilité de garantir à nos aînés une vie digne, épanouie et pleinement intégrée à la société. La gauche départementale s'engage à faire du bien-vieillir une priorité, en rompant avec l'approche gestionnaire et minimaliste trop souvent imposée aux politiques sociales.

Nous voulons permettre à chaque senior de rester maître de son parcours de vie, de choisir son lieu de résidence, et de bénéficier d'un accompagnement de qualité, qu'il soit à domicile ou en établissement. Cela implique de renforcer les services d'aide à domicile, en revalorisant les métiers du soin – encore trop précarisés – et en développant des équipes de proximité dans les territoires ruraux comme urbains.

Nous refusons la solitude imposée. Nos politiques doivent favoriser le lien social à travers des espaces de rencontre, des activités intergénérationnelles, et le soutien aux associations de retraités. Parce qu'un département solidaire, c'est un territoire où chacun, quel que soit son âge, trouve sa place.

Enfin, il est nécessaire d'investir dans le logement adapté, les transports accessibles, et la lutte contre la fracture numérique. Le droit à l'autonomie, à la mobilité, à la culture et à la santé ne doit pas dépendre de l'âge ou du niveau de revenu.

Porter une politique de gauche pour les seniors, c'est défendre une société qui prend soin, qui écoute, et qui respecte. C'est affirmer que vieillir ne signifie pas s'effacer, mais rester pleinement acteur.

La Majorité départementale avec Jean-Marc Roze

« ENSEMBLE POUR LA MARNE »

## Garantir l'enfance de nos enfants !

« Des Droits et des Devoirs », Jean-Marc Roze fait de la maxime un objectif du mandat confié par l'assemblée départementale. Le handicap, l'emploi ou encore l'enfance, ces compétences départementales font face à des enjeux exponentiels et lourds.

Pour l'ASE, la croissance de besoins renforcés autour du handicap, du suivi psychologique et pédopsychiatrique nécessite de réinterroger notre accompagnement qui plus est, quand la violence et les conduites à risque se multiplient.

Le sujet des moyens ne peut pas être la seule question quand le budget de l'ASE est en hausse de 40 % depuis 2019 pour atteindre 91 M€ en 2024. Face à ce défi, Jean-Marc Roze a convoqué des États Généraux de la protection de l'Enfance. Cet engagement s'est traduit par un travail de terrain auprès des professionnels au Foyer de l'enfance et dans chaque MÉCS en 2024. Cela s'est poursuivi par un colloque avec l'ensemble des équipes, les partenaires et les élus départementaux.

Grâce à cette méthode, 20 actions sont engagées pour adapter, décroiser et coordonner l'action des services.

Dès cette année, le Département va mettre en place des formations croisées entre les professionnels des différentes institutions pour créer les conditions d'un accompagnement constant et faciliter l'évaluation de notre action. Cela passera aussi par la systématisation du suivi du parcours de l'enfant entre le Département, l'ARS et la MDPH.

Face à la complexité des situations c'est aussi la proposition de créer une équipe mobile capable de soutenir des enfants qui ne bénéficient pas de la stabilité.

Inutile de rappeler que tout cela ne pourra pas se faire sans l'accompagnement de l'ARS pour créer de nouvelles structures, de nouvelles places et que l'état ne prive pas les départements des moyens pour agir.



NOS PRODUITS  
100 % MARNE



## Nouveaux produits labellisés en janvier 2025



© Charles Lafon

### BEZANNES

#### Noiroit Apiculture

Nicolas Noiroit a grandi dans les Ardennes à proximité d'un oncle apiculteur professionnel... mais il attendra la trentaine pour débiter une activité d'apiculteur en parallèle de son métier de pompier : il commence avec cinq ruches à la caserne de Neuilly-sur-Marne ! Après vingt ans comme pompier, il revient dans la région en 2019 pour se consacrer pleinement à l'apiculture et crée un rucher de 300 ruches situées dans un rayon de 30 km autour de Reims. Nicolas Noiroit propose ainsi une gamme de miels (été, forêt, tilleul...), pollen, bonbons au miel, hydromel, pain d'épices, et nougat, tous labellisés Made in Marne.

[noiroitapiculture.com](http://noiroitapiculture.com)

### LA GRANGE AUX BOIS

#### Maud'elle Cuir

Maud, cavalière passionnée depuis son enfance, s'est formée à la bourrellerie et a créé Maud'elle Cuir en 2022 avec la complicité de son frère : une boutique d'équitation proposant, outre du matériel d'équitation, leur réparation, la création d'articles en cuir, plus une cordonnerie et la reproduction de clés gérées par son frère. Au décès de celui-ci, les activités clés et cordonnerie ont été stoppées, mais Maud Quenardel maintient la boutique d'équitation pour aider les cavaliers à trouver et réparer du matériel à des prix raisonnables, sans pour autant négliger la qualité. C'est la fabrication d'objets en cuir, en bourrellerie et maroquinerie, qui est labellisée Made in Marne : ceintures, bourses, bracelets, porte-clés, portemonnaies, étuis à lunettes...

[maudellecuir.fr](http://maudellecuir.fr)



© Charles Lafon



© Charles Lafon

### HAUTVILLERS

#### Les Enfants de Bacchus

Les frères et sœurs, Geoffrey et Anastasia, viticulteurs à Hautvillers, et Marie et Marceau, artisans avec la marque de bougies Marsault, ont eu l'idée de créer leurs vinaigres à partir des excédents de raisins. Geoffrey s'est formé auprès d'un vinaigrier bourguignon à la technique de fabrication de vinaigre dite « dynamique » moins énergivore – c'est-à-dire dans un fermenteur. Le comité de sélection Made in Marne a ainsi labellisé leurs cinq vinaigres vieilliss en fût de chêne :

- N°5 Pinot noir, cépage qui apporte rondeur, puissance et fruité.
- N°1 Chardonnay, cépage qui donne de la minéralité et de la fraîcheur et qui sert de base aux N°2 Condiment balsamique – auquel est ajouté des mouls de raisins –, N°3 Thym et N°4 Romarin, avec les ajouts respectifs d'une branche de thym et romarin.

[les-enfants-de-bacchus.fr](http://les-enfants-de-bacchus.fr)





# Viviane Oudiné

La Ferme du Ribourdon



© Charles Lafon



VILLENEUVE-SAINT-VISTRE

1, chemin des Ribourdons  
51120 VILLENEUVE-SAINT-VISTRE  
07 81 27 81 57  
viviane.oudine@yahoo.fr  
fermeduribourdon.fr  
Facebook : @fermeduribourdon

« Notre ferme a été créée en 1953 par Bernard et Aline Legras, mes grands-parents. Dès 1976, mon père, Patrice, l'a diversifiée avec des productions de légumes, et planté les premières fraises en pleine terre en 1993. J'ai quitté le secteur de la banque pour reprendre l'exploitation en 2016, soit 122 hectares, dont 2 consacrés aux fraises, et beaucoup, beaucoup de travail ! Mon mari, Maxime, a rejoint l'aventure en 2018.

Ma grand-mère, qui a désormais 96 ans, accueillait elle-même les clients et allait cueillir des fraises à l'instant T, dimanches et jours fériés compris ! Aujourd'hui, on a instauré des horaires pour la vente à la ferme et installé un distributeur accessible 24h/24 qu'on alimente plusieurs fois

par jour : fraises, tomates, courgettes, concombres, champignons, etc. Ainsi que les productions de nos voisins. On tient énormément au local ; le Made in Marne cultive aussi cet état d'esprit.

On est certifié "Haute Valeur Environnementale" (HVE) depuis 2021. Au-delà des cases à cocher, nos pratiques relèvent du bon sens : on consomme nous aussi tout ce qu'on produit ! On désherbe à la main, on irrigue en goutte à goutte, etc. Nos fraises - variétés Asia, Cléry, Allegro, Malwina, etc. - sont cueillies mûres à point à 6 h du matin et disponibles dès 7 h. À déguster à température ambiante pour en apprécier toutes les saveurs ! »

## RECETTE DU mois



### Sauté d'agneau aux agrumes

© Axel Coeuret

**SAUTÉ D'AGNEAU AUX AGRUMES** par Reynald Bodenschatz, chef cuisinier du collège du Mont d'Hor à Saint-Thierry

Ingrédients pour 8 personnes :

#### LES INGRÉDIENTS

1,2 kg de sauté d'agneau\* • 2 oignons • 2 oranges • 1 pamplemousse • 6 carottes • 2 gousses d'ail • 2 petits bouquets de coriandre • 4 cuillères à soupe d'huile d'olive • 1 verre de vin blanc • sel et poivre

Pour la gastrique (sauce aigre-douce) : 120 g de sucre • 12 cl vinaigre • 40 cl jus d'orange • 40 cl jus d'agneau (ou à défaut jus de veau)

#### PRÉPARATION

1. La gastrique : mettez le sucre à sec dans une casserole pour faire un caramel blond, verser le vinaigre et laissez réduire jusqu'à ce que cela devienne sirupeux. Ajoutez le jus d'orange et laissez réduire un peu. Ajoutez le jus d'agneau.
2. Ciselez l'ail et la coriandre séparément.
3. Faites dorer l'agneau dans une cocotte avec l'huile, puis ajoutez les oignons et les carottes coupées. Déglacez au vin blanc et ajoutez la gastrique. Ajoutez l'ail, les 3/4 de la coriandre, sel, poivre, et laissez cuire à feu doux pendant 1h30. En fin de cuisson, vous pouvez ajouter des segments d'oranges et de pamplemousses pour parfaire la recette.
4. Retirez la viande de la cocotte et passez le jus de cuisson au chinois pour le lier avec un beurre manié, avec 30 g de beurre pommade et 30 g de farine.
5. Dressez votre plat en ajoutant le reste de coriandre ciselée et servez avec de la semoule ou du boulgour.

\*Agneau Made in Marne à trouver à la ferme Noizet, à Aubérive, ou à la ferme des Marais, à la Chapelle-Lasson.

GRATUIT

(Marne)  
UNE EXPÉRIENCE  
EN CHAMPAGNE

# EN ROU(T)E LIBRE

Circuit sur route fermée



CHÂTILLON-SUR-MARNE &  
BINSON ET ORQUIGNY - REUIL - VILLERS-SOUS-CHÂTILLON

CŒUR-DE-LA-VALLÉE

[enroutelibre.com](http://enroutelibre.com)



L'union



Paysages  
de la Champagne  
communauté de communes

