

Marne

L'ACTUALITÉ DE MON DÉPARTEMENT

109
PRINTEMPS
2026

LE MAG



Budget : *la prudence n'empêche pas l'ambition*

P. 15



P. 12

REPORTAGE

Infos Seniors Marne, la nouvelle
dénomination des CLIC



P. 22

ÉCHAPPÉE BELLE

Le cheval, un allié bien-être



P. 24

EN ÉQUIPE

Canoë-kayak, une pratique
ouverte à tous

4

Conseil Départemental des Jeunes

5

Près de chez vous !

Les actus de la Marne

10

Emploi

Les ESAT évoluent

12

Reportage

Une journée à Sainte-Ménéhould avec les coordinatrices d'Infos Seniors Marne



© Charles Lafon

14

Portrait d'agent

Axel Desjardins, responsable de l'unité développement et innovation

15

Dossier

Budget : la prudence n'empêche pas l'ambition



© Michel Jolyot

20

La Marne que j'aime

Floriane Challard « Manger est un véritable défi pour certains enfants »



© Jean-Maria Leclère

21

Ils font la Marne

- François Mercier, Agriculture et biodiversité
- Juliette Rosso et Louison Forêt, 2 nageuses en or engagées pour l'inclusion

22

Échappée belle

Le cheval, un allié de notre bien-être



© Christophe Manquillet

24

En équipe

Canoë-kayak, une pratique pour tous les publics



© DR

MARNE, LE MAG n° 109 PRINTEMPS 2026

Directeur de la publication : Jean-Marc Roze - **Directrice de rédaction :** Émilie Ensminger - **Rédactrice en chef :** Virginie Dhellemme - **Rédaction :** Direction de la communication - **Illustrations :** Delphine Bailly - **Mise en page :** page-publique - **Couverture :** © Delphine Bailly - **Imprimeur :** Est Imprimerie - **Tirage :** 311 500 exemplaires - **Périodicité :** trimestrielle - **Dépôt légal :** Mars 2026 - **ISSN :** 1779 - 4226 - **Éditeur :** Département de la Marne, 2 bis rue de Jessaint, 51000 Châlons-en-Champagne - **Contact :** mag@marne.fr



27

Made in Marne

Loïc Charpy
distillateur au feu de bois

28

Hier et aujourd'hui

Jean Talon, un Marnais fondateur
de la Nouvelle-France



© Christophe Manquillet

29

Agenda

35

Tribunes



© Michel Jolyot

Chères Marnaises, chers Marnais,

L'année 2026, budgétaire-ment, devrait ressembler à celle qui vient de s'écouler.

Nos finances publiques sont difficiles avec une fiscalité quasi inexistante. Nos dépenses sont obligatoires et ne cessent de croître, pour lesquelles la compensation par l'État est toujours aussi faible.

Cependant et vous pourrez le voir tout au long de la lecture de notre magazine, nous nous recentrons – et c'est un choix que j'ai voulu faire – sur nos nombreux champs de compétences en mettant en avant les actions spécifiques à la Marne, et elles sont nombreuses !

C'est ainsi que nous continuerons à privilégier l'investissement dans nos collèges. Un dossier que mes prédécesseurs avaient amorcé et dont je continue l'action, dans le souci permanent de l'entretien de nos bâtiments, du bien-être de nos personnels d'encadrement et de l'éducation ainsi que de nos élèves.

Nous sommes également attentifs, d'abord pour une question primordiale qu'est la sécurité routière, à l'entretien de nos routes et poursuivons nos actions en ce sens.

L'aide à l'enfance, sujet déterminant pour l'avenir de nos jeunes ! Vous le savez, les Français font de moins en moins d'enfants, et pourtant, la fragilité des familles fait que de plus en plus d'enfants sont placés, par décision de justice, dans nos services départementaux.

Pour plus de lisibilité, nous donnons une nouvelle identité à nos CLIC. Ces structures d'accompagnement de nos personnes âgées seront désormais dénommées « Infos Seniors Marne ».

Une campagne de recrutement d'assistants familiaux est en cours en même temps qu'une transformation de notre foyer de Châlons-en-Champagne, afin d'accueillir dans de meilleures conditions ces enfants, déjà meurtris par la vie.

Enfin, pour plus de lisibilité et d'efficacité, nous donnons une nouvelle identité à nos CLIC. Ces structures d'accompagnement de nos personnes âgées seront désormais dénommées "Infos Seniors Marne".

Jean-Marc ROZE
Président du Conseil
départemental de la Marne

marne.fr





#Générosité

Le CDJ organise chaque année un repas solidaire dans les restaurants scolaires de tous les collèges publics marnais. Cette année, l'opération se déroulera le jeudi 21 mai. Un menu unique à base de produits locaux et de saison est conçu par des chefs de cuisine de collègue. L'économie réalisée est reversée à des associations locales, choisies par les jeunes élus. Rendez-vous à la Foire 2026 de Châlons-en-Champagne pour découvrir les bénéficiaires de cette année.



#Curiosité

Lors de leur dernière séance de travail à Châlons-en-Champagne, les jeunes élus ont visité les Archives départementales. Pour Léa Holon, présidente 2025-2026 du CDJ, l'expérience fut captivante : « *Nous avons pu découvrir des documents anciens et mieux comprendre le rôle essentiel des Archives dans la conservation de l'histoire locale. Les échanges avec les professionnels ont montré l'importance de préserver ces traces du passé pour les générations futures.* »

Les jeunes ont ensuite découvert la Table Mash Up, un outil numérique collaboratif permettant de créer des montages vidéo à partir de documents écrits et de contenus audiovisuels. « *Cette expérience ludique et innovante nous a offert la possibilité de nous exprimer autrement, en mêlant images, sons et messages, tout en travaillant en équipe.* », précise Léa Holon. Ces 2 activités complémentaires ont mis en lumière le lien entre patrimoine et modernité, et ont ouvert de nouvelles pistes de réflexion sur les moyens de transmettre l'histoire et les idées aujourd'hui.



© Yanniss Photos

#Solidarité

Sur une initiative du Conseil Départemental des Jeunes, les collégiens ont été invités à rédiger des mots bienveillants qu'ils ont glissés dans des boîtes à « mots gentils » fabriquées de leurs mains. Ces messages, porteurs de chaleur humaine, ont été offerts ces dernières semaines aux résidents de différents Ehpad dont La Venise Champenoise et Saint-Joseph de Châlons-en-Champagne et à la résidence Marguerite Rousselet de Reims. Cette belle initiative, intitulée « Les mots voyageurs » sème un peu de bonheur et de réconfort auprès de nos aînés. Bravo aux collèges et aux élèves pour leur participation.



© Département de la Marne



© Département de la Marne



© Département de la Marne



DANS TOUTE LA MARNE

La Marne mise à l'honneur pour son action en faveur de l'enfance



Le 10 décembre à Lille, Jean-Marc Roze, président, a reçu au nom de sa collectivité, le prix du « D d'or » dans la catégorie des Solidarités.

© Groupe Delbo Presse

RÉCOMPENSE Le Département de la Marne a été distingué, dans la catégorie des Solidarités par le Journal des Départements et le groupe Delbo Presse qui récompensent les politiques menées par les conseils départementaux. En 2024, le Département a organisé les « États généraux de la protection de l'enfance dans la Marne » avec pour volonté d'écouter, de comprendre et d'agir. Ce faisant, 20 mesures ont été proposées, fruit d'un engagement collectif, destinées à améliorer l'accompagnement des enfants confiés et le quotidien des travailleurs sociaux. « Nous continuerons à avancer avec une conviction claire : c'est en prenant soin des plus fragiles que notre société devient plus juste et plus humaine. Nous sommes pleinement conscients de l'importance de cette responsabilité, car les enfants d'aujourd'hui seront les adultes de demain. », a indiqué Jean-Marc Roze, président du Département de la Marne.



© Christophe Manquillet



REIMS

Le forum des métiers du Soin, du Médico-Social et du Social

SANTÉ Plus de 40 employeurs étaient présents, le 20 janvier dernier au stade Auguste Delaune, pour échanger avec les visiteurs et proposer des offres d'emploi, de stage ou de formation. Sur son stand, le Département a rappelé notamment les besoins de recrutement d'assistants familiaux qui accueillent à leur domicile des enfants issus de familles en difficulté.

Cet événement, coorganisé par le Département de la Marne, a été mené en collaboration avec plusieurs partenaires institutionnels : la Région Grand Est, France Travail Grand Est, la Ville de Reims, la Mission Locale de Reims, la Mission Locale Nord Marnais, le ministère de l'Éducation nationale et le Greta.

945

élèves de 5^e ont été vaccinés contre les infections à papillomavirus humains (HPV) durant l'année scolaire 2024/2025. Le Département a contribué activement à la déclinaison départementale de la campagne nationale.





© Christophe Manquillet



FAGNIÈRES

Un nouveau bâtiment pour la direction départementale du SDIS de la Marne

POMPIERS Le 4 décembre 2025, Fagnières a inauguré le tout nouveau siège de la direction départementale du Service d'incendie et de secours (SDIS 51). Ce nouveau site, conçu pour accueillir 80 sapeurs-pompiers et agents au quotidien, marque une avancée majeure pour la sécurité dans la Marne.

Un pôle opérationnel et administratif centralisé

Ce nouveau lieu regroupe dans des locaux réaménagés le Centre de traitement de l'alerte et le Centre opérationnel départemental d'incendie et de secours, qui gèrent tous les appels d'urgence (18 et 112) et coordonnent les interventions et l'ensemble des services supports, essentiels pour accompagner les sapeurs-pompiers dans leurs missions quotidiennes.

Des infrastructures repensées pour le bien-être et l'efficacité

Les travaux ont permis d'étendre les espaces administratifs, les zones de vie et les salles dédiées aux cérémonies et de créer de nouveaux équipements : un pôle logistique, une pharmacie interne, un cabinet médical, des vestiaires, un réfectoire commun, une salle polyvalente et une salle de sport.

Un engagement fort du Département de la Marne

En pilotant ce projet et en le finançant à hauteur de 12 millions d'euros, le Département réaffirme son soutien indéfectible aux sapeurs-pompiers marnais. Une reconnaissance à la hauteur de l'engagement de ceux qui œuvrent à la protection des citoyens marnais.

© Christophe Manquillet



DANS TOUTE LA MARNE

Un numéro unique pour toutes les questions liées au handicap

SOUTIEN 0 800 360 360 : un numéro vert, gratuit et accessible à tous

Vous ou l'un de vos proches êtes concerné par le handicap ? Vous êtes un aidant ou un professionnel en quête de solutions d'accompagnement ? La Communauté 360 est un collectif engagé de professionnels du médico-social, de la santé, de l'éducation et de l'emploi qui apporte des réponses concrètes, coordonnées et adaptées à chaque situation. En appelant ce numéro, vous êtes mis en contact avec un interlocuteur dédié qui vous écoute, analyse votre situation et vous oriente vers les acteurs compétents de votre département. Vous n'êtes plus seul : un seul appel suffit pour enclencher un accompagnement personnalisé, bienveillant et efficace.





La Marne au Salon international de l'agriculture

ÉVÈNEMENT C'est avec effervescence que, du 21 février au 1^{er} mars, le Département de la Marne et ses partenaires - la Chambre d'Agriculture de la Marne, la Foire de Châlons et l'Agence de développement touristique de la Marne - ont valorisé à Paris les savoir-faire et les atouts touristiques de notre beau territoire. Nos producteurs marnais passionnés ont présenté leurs produits authentiques dans un village spécifique Made in Marne & Bienvenue à la Ferme, autant dire que les visiteurs ont été conquis par leurs saveurs ! Les offices de tourisme marnais ont, quant à eux, été sollicités pour préparer les escapades de futurs touristes.



REIMS

Construction d'un bâtiment d'hébergement pour adolescentes au Foyer de l'enfance

TRAVAUX Au quartier Maison-Blanche, cette nouvelle construction, destinée à accueillir des adolescentes, comprendra 14 chambres individuelles ainsi que divers espaces de vie commune. Le bâtiment de 550 m², de plain-pied, sera construit en murs à ossature bois avec un remplissage en béton de chanvre. La toiture, en tuiles plates, intégrera un système photovoltaïque et le chauffage sera assuré par un raccordement au réseau de chaleur urbain. Le premier coup de pelle est attendu pour la fin du 1^{er} trimestre 2026.



© Agence cinq-cinq



© Agence cinq-cinq



CHÂLONS-EN-CHAMPAGNE

L'ANDV recrute

EMPLOI L'Agence nationale des données de voyage (ANDV), créée en 2022 et rattachée au ministère de l'Intérieur, est installée depuis 2025 à Châlons-en-Champagne, dans d'anciens locaux militaires rénovés. Dirigée par le préfet Ziad Khoury, cette agence régaliennne collecte et exploite les données de voyage (aérien, maritime, terrestre) pour lutter contre le terrorisme, la criminalité grave, l'immigration irrégulière et la fraude, tout en contribuant à la sûreté des transports.

Avec plus de 50 agents issus de la police, de la gendarmerie, des douanes ou des armées, l'ANDV, cofinancée par l'Union européenne, étend ses compétences (initialement aériennes) vers le maritime et envisage le terrestre. En croissance, elle recrute régulièrement *via* le site choisirleservicepublic.gouv.fr/nos-offres



Pour en savoir plus



DANS TOUTE LA MARNE

Simplifiez vos démarches d'admission handicap sur ViaTrajectoire

SERVICE Vous êtes en situation de handicap ou proche aidant et vous disposez d'une notification d'orientation en établissement ou service médico-social transmise par la Maison départementale des personnes handicapées (MDPH) ? ViaTrajectoire vous permet désormais de réaliser et de suivre vos demandes d'admission en ligne, de manière simple, rapide et sécurisée.

Depuis chez vous, remplissez votre Dossier unique de demande d'admission (DUA) sélectionnez vos établissements, envoyez vos demandes en un clic et suivez leur avancement en temps réel.

COMMENT ÇA MARCHE ?

- Connectez-vous sur ViaTrajectoire Handicap.
- Créez votre espace ou utilisez vos identifiants MDPH.
- Complétez le dossier DUA en vous aidant du guide disponible.
- Sélectionnez les établissements souhaités et envoyez votre dossier.
- Suivez l'avancement de toutes vos demandes dans votre espace personnel.

Besoin d'aide ? L'équipe de ViaTrajectoire est là pour vous accompagner :

Par e-mail : contact.usager@viatrajectoire.fr

Par téléphone : 0 801 110 110 (Service & appel gratuits)



SÉZANNE, MARDEUIL,
SAINT-MARTIN-SUR-LE-PRÉ,
BÉTHENIVILLE, SARRY



5 communes marnaises sportives

LABEL Ce sont les 5 nouvelles communes qui se sont vu décerner le label « Communes et Villes Sportives Grand Est » pour la période 2026/2030. Cette distinction salue l'engagement des élus et le travail des bénévoles, et encourage à poursuivre les politiques de développement et de promotion de l'activité physique et sportive. Ce label rappelle l'attachement à la pratique des activités physiques et sportives, facteur de lien social, de vitalité et de bonne hygiène de vie. Depuis 2022, la Marne comptabilise 25 communes labellisées.



EXPOS

À LA MAISON DU DÉPARTEMENT



DU 30 MARS AU 7 MAI

En silence, les signes vous parlent

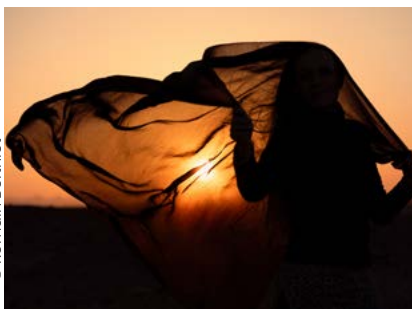
Jean-Pierre Surugue, chevalier de l'Ordre des Arts et des Lettres, finaliste des meilleurs ouvriers de France et artisan du Made in Marne, aborde la thématique du langage et rend hommage aux personnes sourdes et malentendantes.

18 rue Carnot à Reims. Lundi au vendredi, de 9h à 12h30 et de 13h30 à 18h. Entrée libre.

maisondudepartement@marne.fr

À L'ABBAYE DE VINETZ

Le Département propriétaire de ce lieu remarquable met à disposition cet espace pour des expositions artistiques



© Romain Berthiot

**DU 4 AU 12 AVRIL
DE 16H À 20H**

Or Champs

Le Champenois Romain Berthiot présente des photographies réalisées à travers le monde. Une poésie visuelle profonde et maîtrisée place l'humain

et le vivant au centre de son engagement artistique.

**DU 23 AU 31 MAI
DE 10H À 20H - NOCTURNE
JUSQU'À 23H LE 23 MAI**

Agneau monde

À travers ses sculptures, Pauline Lucas invite à se perdre dans les yeux d'un agneau, à plonger ses mains dans la toison d'une brebis, à se fondre dans le troupeau. Il est question de mort et de vie, d'être au monde pleinement tel que nous le montrent les animaux.



4 rue de Vinetz à Châlons-en-Champagne



LIVROSCOPIE



Chronique d'une renaissance.

**Jean Talon
1626-1694**

Bruno et Sabine Bourg-Broc content l'histoire de Jean Talon, premier intendant de la

Nouvelle-France, envoyé par Louis XIV. Ils invitent le lecteur, en suivant les pas de Jean Talon, à redécouvrir la ville de Châlons dans son histoire connue et méconnue et à relire ceux qui en ont été les passeurs de mémoire.

En 2 volumes. En vente à l'office de tourisme de Châlons et à la librairie du Mau



FILM



Elle entend pas la moto

La MDPH de la Marne et l'association CinéCP (ICP Reims) ont organisé une avant-première de ce film, en présence de la réalisatrice

Dominique Fischbach et de la comédienne Manon Altazin. L'histoire suit Manon, une jeune femme sourde et rayonnante, qui rejoint ses parents en Haute-Savoie à la veille d'une fête familiale. Le film explore son parcours de résilience, où la parole brise enfin un long silence. Une œuvre sensible et engagée, à découvrir.

Les ESAT évoluent

Les ESAT, anciennement appelés Établissements et services d'aide par le travail, changent de nom et deviennent des Établissements et services d'accompagnement par le travail. 2 décrets et 1 arrêté publiés le 25 août 2025 clarifient les modalités du Contrat d'accompagnement par le travail et renforcent les droits des travailleurs handicapés en ESAT. Zoom sur 2 nouveautés.

1

CARACTÉRISTIQUES DU **CONTRAT** **D'ACCOMPAGNEMENT** **PAR LE TRAVAIL** SIGNÉ ENTRE LA PERSONNE ACCUEILLIE ET L'ESAT :



✓ **Durée d'un an**
(possibilité de durée plus courte en cas de temps partagé, remplacement ou départ vers un emploi ordinaire)



✓ **Renouvellement automatique**
chaque année



✓ **Période d'essai possible** (prolongée en cas d'absence)



✓ **Signature dans le mois**
suivant l'arrivée de la personne handicapée



✓ **Possibilité d'être accompagné** par une personne de son choix lors de la signature du contrat

QU'EST-CE QU'UN ESAT ?

Un ESAT appartient au milieu protégé, en opposition au milieu ordinaire de travail. Les personnes handicapées, orientées par la CDAPH y exercent des activités professionnelles variées (espaces verts, blanchisserie, conditionnement et logistique, cuisine, etc.) tout en bénéficiant d'un accompagnement médico-social et éducatif.



LE PARCOURS RENFORCÉ EN EMPLOI (PRE) est un dispositif qui encadre la transition vers le milieu ordinaire de travail. Il est préparé par l'ESAT en collaboration avec l'entreprise d'accueil et rédigé dans un langage accessible.



2

Les modalités du PRE :

- ✓ Entretien obligatoire sur le lieu de travail
- ✓ Signature de l'accord dans les 2 semaines suivant l'entretien
- ✓ L'entreprise peut être sollicitée pour financer une partie de l'accompagnement
- ✓ La personne handicapée conserve ses équipements professionnels
- ✓ Elle peut revenir à l'ESAT si l'intégration échoue

LE RÔLE DE LA MDPH

L'utilisateur dépose un dossier qui est dans un premier temps évalué par la MDPH. Ensuite, la Commission des droits et de l'autonomie des personnes handicapées (CDAPH) qui siège à la MDPH statue vers une orientation du demandeur en milieu ordinaire adapté ou en milieu protégé ESAT.

marne.fr



En savoir plus sur l'orientation professionnelle des personnes en situation de handicap

Une journée à Sainte-Ménéhould avec les coordinatrices d'Infos Seniors Marne

Entre accueil du public, visites à domicile et travail de coordination, Marie-Christine Daunais et Manon Belmer, les 2 coordinatrices d'Infos Seniors Marne (ex-CLIC) situé à Sainte-Ménéhould interviennent sur le territoire de l'Argonne marnaise. Elles accompagnent chaque jour les habitants du territoire dans leurs parcours de vie. Leur mission : écouter, analyser, orienter et suivre, en plaçant toujours la personne au centre des décisions.

8h. Chaque journée débute par un temps administratif : messages téléphoniques, courriels, rendez-vous. Ce moment est aussi dédié aux échanges : une heure pour faire le point sur les situations en cours, croiser les regards, ajuster les accompagnements.

9h. Le bureau ouvre au public. L'accueil est assuré physiquement et par téléphone. Si les rendez-vous sont privilégiés, certaines demandes spontanées sont aussi reçues. Ces premiers contacts permettent d'identifier les besoins, demandes d'information ou accompagnements plus approfondis.

9h30. Une personne se présente, elle souhaite faire installer une téléalarme à son domicile. Les coordinatrices fournissent les coordonnées utiles, expliquent les dispositifs existants et les aides financières mobilisables.

10h. Les visites à domicile commencent. Elles répondent à des demandes formulées par les personnes elles-mêmes, leur entourage ou des professionnels. Ces visites permettent d'évaluer les besoins de la personne : habitudes de vie, entourage, gestion du logement, sécurité et autonomie. L'échange repose sur l'écoute et



© Charles Lafon

Une dizaine de personnes se sont réunies lors d'une « Pause-café des aidants », en présence de Marie-Christine Daunais, assistante sociale coordinatrice et d'une infirmière en gérontopsychiatrie.

l'observation, afin de repérer à la fois les demandes exprimées et les difficultés moins visibles. Leur expertise, leur expérience leur permettent de détecter ce qui ne se dit pas. Ces visites peuvent être réalisées seules ou en lien avec des professionnels du Département.

12h. Retour au bureau, pour la transmission des informations et le suivi administratif.

14h. L'après-midi est rythmée par les visites à domicile, les entretiens au bureau et la mise en place des accompagnements. Les coordinatrices construisent des plans d'aide associant différents intervenants : aide à l'entretien du domicile, portage de repas, services de soins infirmiers ou infirmiers libéraux, etc. Elles restent en lien avec les professionnels du domicile et assurent une vigilance particulière lors des premières semaines, pour ajuster les aides si nécessaire. L'humain reste au centre de la mission : toutes les aides proposées doivent recevoir l'adhésion de la personne, rien n'est imposé.

Agir en amont, l'importance de la prévention



Les Infos Seniors Marne sont des acteurs engagés dans la prévention de la perte d'autonomie, pilotés par la Commission des financeurs du Département. Toute l'année, des actions sont organisées autour de thématiques différentes : prévention des chutes, nutrition, sommeil, etc. Et les professionnels le rappellent : une des clés du « bien-vieillir » est d'anticiper la perte d'autonomie et de mettre en place des choses en amont pour éviter d'agir dans l'urgence. Prendre conscience de ses nouvelles limites n'est pas facile, mais cela permet de faire appel aux bons services au bon moment, pour soulager son quotidien.



Infos Seniors Marne

Les CLIC deviennent Infos Seniors Marne

Le réseau des CLIC (Centres locaux d'information et de coordination gérontologique) existe, dans la Marne, depuis 25 ans. Pour une meilleure lisibilité, ils deviennent aujourd'hui Infos Seniors Marne. Le nom change, la finalité reste la même : informer, orienter, accompagner les personnes de 60 ans et plus et leur entourage, sur tous les sujets en lien avec le vieillissement. Ces lieux sont aussi ouverts aux aidants. Ils proposent notamment des temps d'échanges et informent sur les solutions de répit existantes. Les 9 Infos Seniors Marne mènent les mêmes missions. L'ensemble des coordinateurs/coordinatrices se retrouve régulièrement pour échanger leurs actions, les problématiques rencontrées. L'objectif est d'homogénéiser les pratiques, tout en intégrant les spécificités de chaque territoire.

CHIFFRES
Clés

9 Infos Seniors Marne
présents sur le territoire
du Département

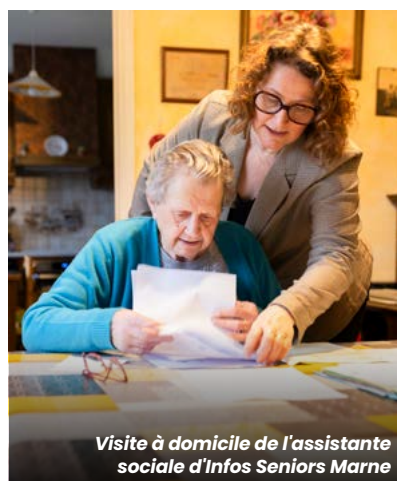
360 actions
de prévention

7 675 personnes
accompagnées
en 2025 par les CLIC

16h. Les coordinatrices participent à des actions de sensibilisation portées par la Commission des financeurs du Département. Celles-ci visent à informer les seniors avant que les difficultés ne s'installent.

Travail en réseau. Le travail des coordinateurs des Infos Seniors Marne s'inscrit dans une dynamique collective forte. Des échanges réguliers ont lieu avec les services d'aide à domicile, les professionnels de santé, les acteurs sociaux et les établissements hospitaliers. Sur le territoire de l'Argonne, elles assurent aussi une mission spécifique d'accompagnement social au centre hospitalier (préparation des sorties d'hospitalisation, orientation lorsque le maintien à domicile n'est plus possible).

17h30. La journée s'achève par un temps administratif, dans un souci constant de continuité et de qualité de l'accompagnement.



Visite à domicile de l'assistante sociale d'Infos Seniors Marne

© Charles Lafon



Consultez la nouvelle carte des Infos Seniors Marne

Axel Desjardins, *responsable de l'unité développement et innovation*



© Christophe Manquillet

Axel Desjardins met le numérique au service des politiques publiques. Au sein de la Direction des finances et du numérique, il conçoit des solutions informatiques adaptées aux besoins des agents et accompagne le déploiement de l'intelligence artificielle.

J'ai toujours été attiré par les nouvelles technologies. Plus jeune, ce sont les jeux vidéo qui ont éveillé ma curiosité. Puis, après un DUT et une licence professionnelle en informatique à Reims, j'ai décroché en 2014 un poste au laboratoire départemental de l'Aisne, où j'ai travaillé sur un logiciel destiné aux producteurs agricoles.

En 2018, j'ai rejoint le Département de la Marne comme chef de projet informatique. Avec mon équipe, nous menons des projets variés, comme la mise en place d'une application destinée à attribuer du mobilier de première nécessité à des bénéficiaires de minima sociaux. Un des grands dossiers

actuels est le déploiement de l'intelligence artificielle (IA). Notre mission est d'en démocratiser l'usage tout en l'encadrant, notamment par de la formation et une charte de bonnes pratiques. L'IA a révolutionné notre métier, nous permettant d'adapter des documents parfois trop techniques pour les utilisateurs, d'automatiser certaines tâches répétitives et de gagner en efficacité.

Mais l'IA change la donne pour les jeunes diplômés qui devront franchir une marche plus haute. En effet, certaines tâches d'entrée de carrière sont désormais réalisées par l'IA. En contrepartie, le métier exige plus de polyvalence, de réactivité et de productivité.



© Christophe Manquillet

Curieux des nouvelles technologies et passionné par l'innovation, Axel Desjardins apprécie la diversité de son métier « on apprend constamment, on expérimente et on reste à l'affût des évolutions ».



© Michel Jolyot

Budget : la prudence n'empêche pas l'ambition

Voté le 30 janvier dernier, le budget global du Département s'établit à 610 M€ pour 2026 (+ 2,87 % par rapport à 2025). Si la situation se tend un peu plus à chaque exercice, la prudence que se sont imposée les élus depuis des années permet encore à la Marne de rester ambitieuse dans ses investissements tout en assumant ses grandes missions, notamment vis-à-vis des personnes les plus fragiles.

Un manque de visibilité nationale, des recettes limitées et des dépenses obligatoires en hausse : malgré les circonstances, le Département est parvenu à équilibrer son budget. Il lui permet d'assurer les actions et prestations de solidarité qui représentent 75 % de ses dépenses : insertion des personnes éloignées de l'emploi, protection de l'enfance, soutien aux personnes en situation de handicap et aux personnes âgées. Ayant ramené sa dette à 178 M€ (en baisse de 6,5 M€), il peut maintenir ses investissements à un bon niveau : en faveur des col-

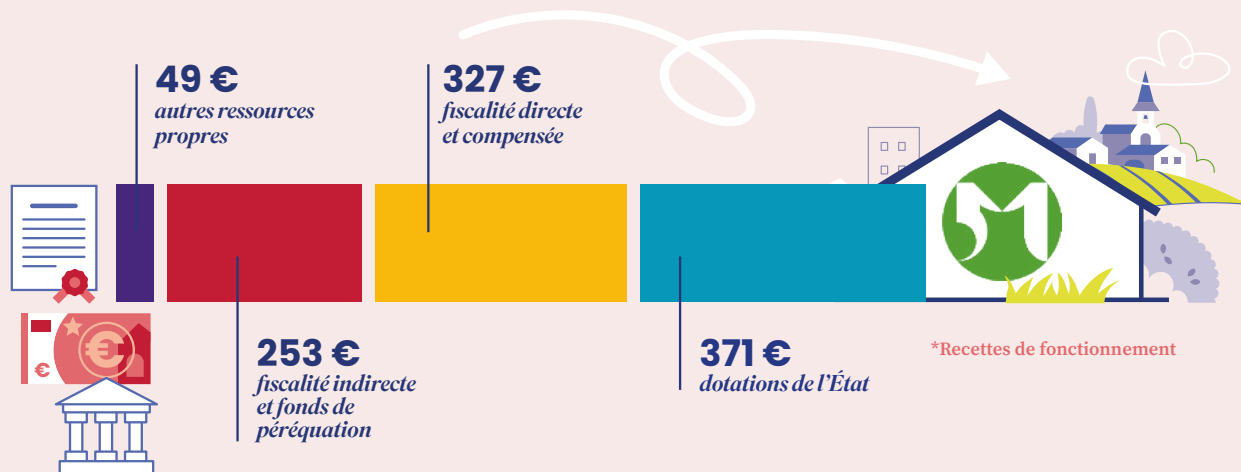
lèges (modernisation, restauration scolaire...), de l'attractivité du territoire (développement local, tourisme, incendie et secours...), des routes départementales et infrastructures (entretien, sécurisation, XCR Airport de Vatry...), des projets culturels (musique, patrimoine...), de la pratique sportive (équipements, matériels, haut niveau...).

Solidarité au pluriel

La solidarité départementale s'exerce aussi dans le cadre du partenariat avec les territoires marnais que le Département continue de

soutenir dans leurs projets structurants (salle polyvalente, rénovation d'église, extension de mairie...), mais selon des règles qui ont évolué pour donner la préférence aux petites et moyennes communes. Enfin, à l'occasion du vote du budget, le Département a réaffirmé par un acte volontaire sa solidarité avec le monde agricole : fervent promoteur des productions locales, il a pris l'engagement de ne pas laisser les produits alimentaires issus du Mercosur accéder aux restaurants scolaires des collèges marnais.

Quand le Département reçoit 1 000 €, d'où viennent-ils ?*



Quand le Département dépense 1 000 €, où vont-ils ?*



C'EST À
VOUS

Les collèges en transition

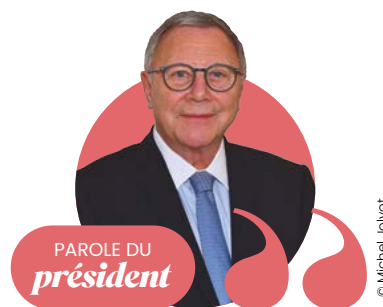
Les collèges restent une grande priorité d'action du Département qui continue d'investir fortement dans ces lieux de vie des jeunes Marnais. Cet engagement se traduit en 2026 par un effort budgétaire conséquent, orienté en particulier vers l'amélioration de la performance énergétique des bâtiments et l'adaptation des établissements au changement climatique.

Cette transition écologique s'effectue par des rénovations thermiques complètes (des études sont en cours au collège Maryse Bastié à Reims), des réfections de toiture ou de couverture aux collèges Mazelot à Anglure et Joliot Curie à Reims. Également au programme, la désimperméabilisation et la renaturation des cours qui se poursuivent au collège Jean Monnet à Épernay, et se préparent aux collèges Grand Morin à Esternay et Paulette Billa à Tinquieux. En parallèle, un partenariat avec l'École Supérieure d'Ingénieur de Reims se poursuit en 2026 afin de réaliser des études de faisabilité pour les collèges Jean Moulin à Saint-Memmie et Les Indes à Vitry-le-François.

L'accent est mis aussi sur d'autres opérations entraînant une baisse des consommations d'énergie et le développement des énergies renouvelables : généralisation de l'éclairage LED (20 gymnases seront équipés en 2026), raccordement cette année aux réseaux de chaleur urbain pour les collèges Victor Duruy à Châlons et Les Indes à Vitry-le-François, études pour la mise en place de panneaux photovoltaïques permettant de réaliser deux boucles en autoconsommation collective pour les secteurs de Châlons et du Nord-Est Marnais, pilotage dynamique de la performance énergétique (collèges Thibaud de Champagne à Fismes, Trois-Fontaines à Reims et Jean Moulin à Saint-Memmie).



© Christophe Manquillet



Questions à Jean-Marc Roze, président du Département

Quel est l'impact de la conjoncture nationale sur les Départements ?

Les Départements subissent une perte d'autonomie financière et des contraintes fortes sur leurs dépenses, notamment sociales (75 % de leur budget). Quand ces dépenses augmentent sans possibilité d'ajuster les recettes, leur marge de manœuvre se réduit. Fin 2026, 2 départements sur 3, voire 3 sur 4 seront dans le rouge.

Comment la Marne s'en sort-elle ?

Même si la situation de notre épargne s'est dégradée, notre Département maintient en 2026 une situation budgétaire équilibrée. Grâce à une gestion rigoureuse, amorcée sous la présidence de mes prédécesseurs, nous préservons notre capacité à agir pour notre territoire tout en assumant pleinement nos responsabilités sociales.

Quels efforts ont été réalisés ?

Nous avons optimisé nos dépenses dans tous les domaines et recentré nos aides sur les petites et moyennes communes, qui ont le plus besoin de notre appui pour réaliser leurs projets. Je tiens à souligner que nos efforts budgétaires sont assez bien compris par l'ensemble des élus et des services. C'est notre force. Comme l'est aussi notre taux d'endettement maîtrisé qui nous permet de continuer à investir pour soutenir l'attractivité de la Marne et la qualité de vie de nos concitoyens.

Et l'avenir ?

Nous espérons que les prochaines mesures de décentralisation nous permettront de disposer de ressources pérennes, à la hauteur des nouvelles compétences qui nous seront confiées.

Un budget de 610 M€

Dépenses de fonctionnement
532 M€



Moyens
généraux
45 M€



Éducation
jeunesse
34 M€

Culture,
sports
et loisirs
5 M€

Solidarité
397 M€

dont :
Insertion des personnes éloignées
de l'emploi : **105 M€**
Protection de l'enfance : **104 M€**
Soutien aux personnes en
situation de handicap : **96 M€**
Personnes âgées : **79 M€**



*Attractivité
du territoire*
26 M€

dont :
Incendie et Secours :
20 M€

*Dépenses
d'investissement*
78 M€

Elles concernent principalement :

- Le développement local et l'attractivité du territoire mais aussi le respect de l'environnement et de la biodiversité
- Les infrastructures
- La participation à l'aménagement et à l'équipement des collectivités marnaises
- Les études, travaux et grosses maintenances dans les collèges marnais.

*Infrastructures
et transports*
25 M€

dont :
Voiries
départementales :
23 M€

Floriane Challard

« Manger est un véritable défi pour certains enfants »

Habitante de Verzy, Floriane Challard est à l'origine du projet Manger & Jouer, une association qui accompagne les enfants victimes de troubles alimentaires pédiatriques. À travers des outils ludiques et des jeux qu'elle a conçus, Floriane propose une autre approche de l'alimentation : remettre du plaisir, diminuer la pression et permettre aux enfants d'explorer les aliments autrement !

Qu'est-ce qui est à l'origine de votre engagement ?

Tout est parti de mon vécu personnel. J'ai été confrontée à l'absence d'envie de s'alimenter de l'un de mes enfants. Comme beaucoup de parents, je me suis sentie démunie, avec beaucoup de questions et peu de réponses adaptées à notre quotidien. Cela m'a incité à chercher des solutions et à imaginer des outils différents, plus respectueux du rythme de l'enfant.

Quelle est la vocation de Manger & Jouer ?

L'association accompagne les enfants qui peinent à manger, elle les aide à aborder l'alimentation de façon plus positive. Le jeu permet de remettre de la curiosité et du plaisir, là où il n'y a parfois plus que de la tension.

À quels enfants s'adresse l'association ?

À des enfants qui mangent peu et difficilement, certains se nourrissant même autrement que par la bouche. Ces difficultés peuvent être liées à des troubles du neurodéveloppement, à des problèmes médicaux, ou exister sans cause clairement identifiée.

Avec quels partenaires travaillez-vous ?

Le projet s'est construit en lien avec des professionnels et des établissements médico-sociaux du territoire. La pérennisation de nos actions repose aussi sur l'engagement et l'aide financière de partenaires publics ou privés sensibles aux enjeux de l'alimentation de l'enfant.

Pouvez-vous nous parler de votre lien avec le territoire, quel endroit aimez-vous particulièrement ?

J'aime visiter la Cave aux Coquillages, à Fleury-la-Rivière. Je trouve impressionnant de savoir qu'il y a des millions d'années, une mer tropicale recouvrait notre territoire et qu'une vie sous-marine existait ici.

Les trésors que renferme cette cave nous rappellent à quel point la vie est surprenante et en perpétuelle évolution.

association-mangerjouer.com



Bio
EXPRESS

23 juin 1987
Naissance à Reims

2006
Bac Commerce et Marketing

2007
Responsable de la boutique Mayfair (qu'elle a achetée en 2014), à Reims

2017
Création et gérance de l'atelier Mademoiselle Couture, à Verzy

2021
Créatrice des *Masques de Victoire*, protections au covid avec fenêtre transparente permettant aux malentendants de lire sur les lèvres

2022
Créatrice des jeux de société *Manger & Jouer*

2024
Fondatrice de l'association *Manger & Jouer* qui obtient en 2025 la validation d'un programme d'éducation thérapeutique du patient. Programme validé par l'ARS Grand Est.

François Mercier

Agriculture et biodiversité

Agir pour une agriculture verte et responsable, c'est la démarche de François Mercier, exploitant céréalier de Saint-Martin-sur-le-Pré, aux portes de Châlons.

Le label européen « Territoires de faune sauvage » a récompensé l'an passé ses efforts pour préserver et stimuler la biodiversité sur son exploitation. À l'origine, c'est la volonté de contribuer à maintenir la présence des perdrix grises sur notre territoire qui a motivé ce passionné de faune sauvage. Il a ainsi développé la démarche de biodiversité qu'avait initiée son père en instaurant sur son exploitation divers aménagements, tels que des haies, des bouchons champenois, des bandes enherbées et des bandes fleuries.

François ne s'est pas arrêté là. Homme de conviction, il explique sa méthode dans des ouvrages et encourage régulièrement ses collègues exploitants à adopter des pratiques similaires. Il participe ainsi à des réunions et des échanges pour les sensibiliser aux bénéfices éthiques, environnementaux et économiques de la biodiversité. En parallèle, il a lancé l'offre « Biodiv » qui propose aux particuliers et aux entreprises de cofinancer la création de bandes fleuries, véritables corridors écologiques.

f.mercier51@yahoo.fr



© Christophe Manquillet



© Charles Lafon

Juliette Rosso et Louison Forêt

2 nageuses de l'Aqua Reims Artistique engagées pour l'inclusion et médaillées d'or

Juliette Rosso (14 ans) et Louison Forêt (16 ans) ont été sacrées championnes du monde de natation artistique en duo inclusif junior, à Mexico, le 22 novembre 2025. La discipline, qui combine danse classique, natation, gymnastique et apnée, est particulièrement exigeante car elle nécessite une synchronisation parfaite des duettistes.

Ce titre mondial est une belle consécration pour les 2 adolescentes licenciées à l'Aqua Reims Artistique, un club membre de l'association nationale Nat'Handi Artistique. Louison est atteinte de surdité et de dyspraxie. Juliette, habituée des compétitions de haut niveau, a dû apprendre à guider sa partenaire dans le bassin : regards et effleurements intégrés à la chorégraphie permettent à Louison d'anticiper les figures à exécuter. Et de dépasser le handicap.

Les nageuses s'entraînent ensemble chaque semaine au complexe aquatique UCPA de Reims depuis plus d'un an : « on veut montrer aux personnes porteuses de handicap qu'avec un accompagnement bienveillant et adapté, on peut pratiquer, prendre du plaisir. » De leur collaboration, sont nées une grande complicité... et une belle amitié. « Confiance, persévérance, inclusion ». Des valeurs défendues par les jeunes Rémoises pour qui « les différences sont une force ». Elles comptent bien continuer à progresser ensemble, pour faire rayonner la natation artistique dans le monde entier... et rêvent de voir la discipline aux jeux paralympiques !



Le cheval, un allié de notre bien-être

Les chevaux ont toujours occupé une place essentielle auprès de l'Homme. Dans le cadre de la médiation équine, ils se révèlent des partenaires attentifs, rassurants, capables d'apaiser et d'apporter du bien-être à des publics très différents.

La médiation animale est une démarche d'accompagnement qui s'appuie sur la présence et l'interaction avec un animal. Avec les équidés, elle peut prendre différentes appellations : équithérapie, médiation équine, équicoaching, etc. Il ne s'agit pas ici d'apprendre à monter à cheval, mais plutôt d'utiliser l'animal comme un médiateur pour répondre aux besoins d'une personne. Et le cheval se révèle un partenaire précieux,

capable de capter les émotions, les attitudes, les intentions de la personne qui interagit avec lui.

Une séance de médiation équine se déroule en présence d'un professionnel formé et d'un ou plusieurs chevaux dont le caractère et les aptitudes sont appropriés. Certains ont aussi pu être éduqués à cette pratique, afin de ne pas être effrayés par des gestes brusques ou des cris. Elle commence généralement par un

BON À savoir

1/ La médiation équine s'adresse à **tous les publics** : enfants, adolescents, adultes, personnes âgées, en situation de handicap ou non.

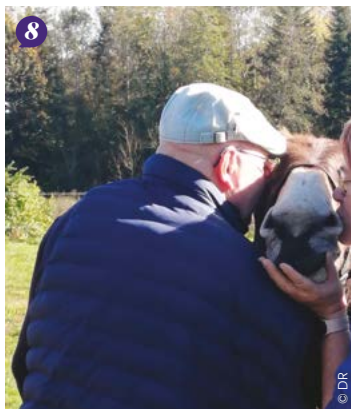
2/ Si la monte est possible, l'essentiel des interactions se déroule **à pied, au sol**.

3/ La pratique est **respectueuse** des besoins, rythmes et limites de l'animal.



© Christophe Manquilliet

7



© DR



© Véronique Montané

- 1 Les chevaux de Laekithérapie à Saint-Thierry
- 2 3 4 6 Séance de médiation équine à Fagnières avec Le repère pour l'équithérapie
- 5 Eq'art et Sens à Mœurs-Verdey
- 7 Consulter la page dédiée au tourisme équestre sur le site www.tourisme-en-champagne.com
- 8 Câlinothérapie à l'asinerie de Pes Vitis à Prouilly
- 9 Ânes en Champagne à Hautvillers

temps d'accueil et d'échanges, pour poser les intentions. Les activités se font le plus souvent à pied, au sol : approche du cheval, observation, soins, déplacements ou exercices relationnels simples, toujours adaptés au rythme et aux capacités de la personne. Tout au long de la séance, le professionnel accompagne, observe et met des mots sur ce qui se joue.

Une démarche, plusieurs pratiques

Sur le territoire, plusieurs structures spécialisées proposent des séances de médiation équine. À Fagnières, l'association Le repère pour l'équithérapie accueille des séances d'équithérapie, et également d'équiphobie menées par Angéline Sabio en partenariat avec une sophrologue, autour de la détente et de l'ancrage. À Mœurs-Verdey,

Eq'art et Sens, animé par Stéphanie Guinot-Poissy, développe différents accompagnements, dont les stages ÉquiAdos, où la présence du cheval favorise le travail sur les émotions et les valeurs au sein du groupe. L'Écurie Lucie Pascaud à Étoges, labellisée « Equi handi mental, moteur et sensoriel », dispose d'équipements facilitant la mise à cheval. À Saint-Thierry, Laetitia Didier (Laekithérapie) privilégie une approche où le cheval choisit d'entrer en relation avec les personnes.

La médiation équine favorise la gestion des émotions et la réduction du stress grâce à la relation authentique et non jugeante instaurée avec le cheval. Elle peut aussi renforcer la confiance et l'estime de soi, améliorer la communication verbale et non verbale à travers la relation à l'animal, encourager l'autonomie, le sentiment de responsabilité.

Des balades au pas de l'âne

Focus

Proche du cheval, l'âne fait aussi partie de ces animaux qui apaisent. L'Asinerie de Pes Vitis, à Prouilly, décline des options personnalisées : chasses au trésor nature, parcours pieds nus ou de maniabilité, câlinothérapie... Avec Champ'ânes à Outines, vous parcourez les abords du lac du Der avec votre nouveau compagnon. Lors de la visite du village de Gaye, Abracadadr'âne vous invite à découvrir les ânes et leur milieu de vie. À Hautvillers, Ânes en Champagne vous emmène à travers vignobles et forêts, et propose une activité plus surprenante : du slow dating, des rencontres entre célibataires ou jeunes couples, avec un âne comme chaperon.



Match de kayak-polo des moins de 12 ans au Reims Olympique Canoë Kayak. Au premier plan, les plus grands échantent activement avec leur coach.

© DR

Canoë-kayak,

UNE PRATIQUE POUR TOUS LES PUBLICS

Activité nautique particulièrement séduisante durant la période estivale, le canoë-kayak est une invitation naturelle à glisser sur l'eau, pour les habitants comme pour les touristes de passage dans la Marne. Christophe Côme, président des Pelles Châlonnaises, rassure les moins téméraires : « On utilise des bateaux très faciles, très stables. Les personnes sont équipées d'un gilet de sauvetage. » Seul prérequis avant d'embarquer : savoir nager. « Au niveau de la réglementation, c'est une obligation », précise le dirigeant du club, qui propose également l'aviron dans sa palette de disciplines. La diversité des activités offertes par les différentes structures qui quadrillent le territoire constitue l'un des points forts du départe-

ment. Épernay CK, FJEP Bazancourt, K.C. Tours-sur-Marne, Club Nautique de Marcilly-sur-Seine, K.C. Argonnais ou encore le Dormans Canoë Kayak Eaux Libres, au cœur d'un patrimoine naturel exceptionnel, ces clubs répondent aux attentes d'un large public.

Sport santé, loisir ou compétition, chacun peut y trouver sa place

Au Sillery Champagne Canoë Kayak, « on ne fait pas dans l'élitisme. Notre projet, c'est l'éducation par le sport », abonde Jérôme Mailfait, compétiteur, moniteur bénévole et secrétaire du club. Du côté du Reims Champagne Canoë Kayak, « la course en ligne, c'est la spécialité du club. On a pour objectif de

mettre chacun et chacune dans un projet sportif », tranche le président Patrick Beudaert, au terme d'une saison 2025 synonyme d'un renouvellement de génération pour le RCCK, qui vient de passer 7 saisons au plus haut niveau. Le club se classe 25^e sur 142 au niveau national et s'impose comme le premier club champardennais.

Dans la Marne, on note également un attachement particulier au Dragon Boat. En plein essor depuis près de 2 décennies, cette discipline exige cohésion et entraide. Elle réunit jusqu'à 20 pagayeurs, qui rament à l'unisson au rythme d'un batteur chargé de donner le tempo, et qui suivent le fil de l'eau grâce au barreur, qui indique le chemin à suivre.



Le ROCK est un club incontournable de Reims, dédié aux sports de pagaie, avec des activités variées comme le canoë,

le kayak, le kayak-polo, le packraft, le stand up paddle et le Dragon Boat. Ouvert à tous les âges et à tous les niveaux, il propose des activités de loisirs, des entraînements compétitifs et des animations pour tous », présente Émilie Ballan avant de compléter : « Depuis quelques années, le club se recentre plus particulièrement sur le Dragon Boat, une activité conviviale et accessible, qui renforce l'esprit d'équipe, à travers des moments à la fois festifs et compétitifs, du niveau régional à l'international. Nous avons un créneau sport santé auquel participent une dizaine de personnes. Cela permet notamment aux seniors de se maintenir en forme. Nous accueillons également des compétiteurs qui profitent de ce temps pour récupérer et affiner leur gestuelle : c'est un excellent complément. C'est un sport de pleine nature qui permet de travailler la cohésion d'équipe. C'est aussi pour cela que nous proposons du sport d'entreprise, à la demande. Et évidemment, il y a aussi un volet compétition : le club est performant. »



© Charles Lafon

Émilie Ballan, présidente du Reims Olympique Canoë Kayak



© DR

Au Club Nautique de Marcilly-sur-Seine, la descente de l'Aube entre Anglure et Marcilly-sur-Seine est devenue un rendez-vous incontournable avec près de 400 participants. En 2025, ce club s'est engagé pour la préservation de l'environnement en participant à la journée « Nettoyons la nature » et a renforcé son rôle éducatif en animant 3 journées de découverte du kayak auprès de 170 jeunes issus des écoles du secteur sézannais.

RENDEZ-VOUS
sportifs

Basket

REIMS · 24 MARS

Match Champagne Basket / Vichy à la Reims Arena. Plus de 200 collégiens de Reims, Épernay, Sainte-Ménéhould, Bazancourt y assisteront

Tennis de table

VITRY-LE-FRANÇOIS · 4 AVRIL

Gymnase des Indes. Par Vitry Top Compétition départementale « Balbutop »

Régate France Open Skiff

GIFFAUMONT-CHAMPAUBERT

DU 4 AU 6 AVRIL

Port de Giffaumont

Trail du Pays d'Argonne

SAINTE-MÉNEHOULD · 12 AVRIL

12 km, 26 km, 45 km et
2 randonnées de 12 et 20 km
Complexe sportif J. Jaurès

Épreuves nationales d'épée

CHÂLONS-EN-CHAMPAGNE

Organisé par le Cercle d'Escrime de Châlons-en-Champagne

21 ET 22 MARS

Par équipe M20 dame et homme

18 ET 19 AVRIL

En individuel dame et homme

Randonnée pédestre

MONDEMENT-MONTGIVROUX · 12 AVRIL

Parcours de 7, 14 et 18 km.

06 84 47 67 97

5 € Gratuit - de 12 ans

Raid des Catalaunes

CHÂLONS-EN-CHAMPAGNE · 25 AVRIL

11 km de course à pied, 4 km de canoë, 18 km de VTT, Tir à l'arc Grand Jard - 8h - 50 € - Dès 15 ans

Régate « Les 24 heures du Der »

SAINTE-MARIE-DU-LAC-NUISEMENT

DU 23 AU 24 MAI

Organisée par le Cercle Nautique des Amis du Der

Color Run

GIFFAUMONT-CHAMPAUBERT · 31 MAI

Sur inscription : 03 26 72 62 80



Made in Marne

NOS PRODUITS
100 % MARNE

Le meilleur vient du cœur



© Charles Lafon

VOUILLERS

Rillettes de bœuf

Très peu connue en France, l'Aberdeen Angus est une race originaire d'Écosse. C'est une vache qui naît naturellement sans cornes. Elle produit une viande rouge sombre, tendre et finement persillée réputée dans le monde entier pour ses qualités gustatives incomparables et sa tendreté.

languesdespres.fr



© Charles Lafon

PROSNES

Farines de céréales moulues à la meule de pierre

Les farines (blé, seigle, sarrasin, petit et grand épeautre) élaborées par les céréaliers-meuniers Romain et Anne-Sophie sont moulues à la meule de pierre. Cette technique présente les avantages d'obtenir une mouture lente et sans surchauffe, de conserver le germe du blé et une partie du son réduit riche en fibre, *a contrario* des farines industrielles.

[Moulin de la Prosne](#)



© Charles Lafon

REIMS

Objet de valeur

Savoir-faire historiques, la tableterie (branche de l'ébénisterie consistant à fabriquer de petits objets en bois) et la gainerie (travail du cuir/similicuir) sont remis au goût du jour par Mélodie qui crée sur mesure des pièces uniques, tels des coffrets en bois fonctionnels ou des packaging de luxe.

[Uchronie Maybon | Reims](#)

ANGLURE

Confiture fraise-rhubarbe

Sans conservateur et fait main, ce produit naturel et gourmand se déguste en toutes saisons. Conçue sur la base de confiture de fraises, la rhubarbe y a été ajoutée pour obtenir un goût légèrement acidulé se mariant à la perfection avec celui sucré de la fraise !

lafermedesonglees.fr



© Charles Lafon

RETROUVEZ-NOUS SUR #madeinmarne



madeinmarne.fr

LA
parole
À...

Loïc Charpy, distillateur au feu de bois

© T. Guillet / Les Grenades



BARBONNE-
FAYEL

2 ruelle Saint-Jean
06 03 33 78 07
distilleriedelaforge@gmail.com

distilleriedelaforge.com

Ferronnier d'art depuis 1996, j'ai mené les 2 activités de front au début. Progressivement, je me suis consacré à 100 % à cette passion. Aujourd'hui, ma distillerie est la seule artisanale de Champagne, et l'une des toutes dernières en France à fonctionner avec des méthodes traditionnelles. Je produis ainsi ratafias, eaux-de-vie, liqueurs, et gin. En novembre 2025, notre gin « agrumes et épices » a décroché une

médaille de bronze à la plus grande compétition mondiale, Gin of the Year, à Londres, où seuls 2 gins français étaient primés sur 30 candidats. Déjà primé au niveau national, je suis fier de cette reconnaissance qui salue la qualité de mon travail et un savoir-faire que je défends. Labellisé Made in Marne, je privilégie autant que possible les produits locaux et les collaborations avec d'autres producteurs du

territoire, et nous avons un vrai réseau. J'aime ouvrir la distillerie au public, proposer des visites immersives pour faire découvrir les coulisses du métier. Ça se termine toujours autour du casse-croûte traditionnel du distillateur, parce que pour moi, ce métier, c'est aussi ça : partager, transmettre un savoir-faire qui mérite d'être préservé.

RECETTE DE
saison

Religieuses aux biscuits roses de Reims et aux pommes (pour 6 religieuses)

Recette proposée par
Brigitte Collignon du collège
Stéphane Mallarmé
de Fère-Champenoise

Ingrédients

Pour le craquelin aux biscuits

roses : 50 gr de beurre • 44 gr de poudre de biscuits roses de Reims • 40 gr de sucre • colorant rouge naturel (jus de betterave).

Pour la crème légère pommes

et biscuits roses : 3 pommes golden • 25 gr de beurre • 65 gr de sucre • 1 œuf • 15 gr de poudre de biscuits roses • 100 gr de crème liquide à 30 % • 20 gr de Maïzena

Préparation du craquelin

Mélanger le beurre mou, le colorant, la poudre de biscuits roses et le sucre. Étaler le tout sur 2 mm d'épaisseur entre 2 feuilles de cuisson. Détailler 6 ronds d'environ 6 cm et 6 autres d'environ 3 cm à l'aide d'un emporte-pièce. Placer le tout au frais pour pouvoir manipuler le craquelin sans qu'il se casse.

Préparation de la crème

Éplucher et couper les pommes en morceaux, les mettre dans une casserole pour faire cuire en compote avec le beurre et la moitié du sucre. Dans un autre récipient, mélanger l'autre moitié du sucre et la Maïzena. Ajouter l'œuf. Verser la compote de pommes tiède sur le mélange précédent et mélanger. Ajouter la poudre de biscuits roses que vous aurez mixée au préalable. Verser le tout dans la casserole et

mélanger au fouet pendant 2 min. Quand la crème commence à bouillir, la retirer du feu et la filmer au contact et la mettre au frais.

Montage avec une base de pâte à choux

Monter les 100 gr de crème liquide en chantilly. Détendre la compote au fouet et ajouter délicatement la chantilly. Garnir les choux. Décorer avec un peu de chantilly.



© Studio Photo Cadet

Jean Talon, un Marnais fondateur de la Nouvelle-France

Si vous interrogez les Marnais en général ou les Châlonnais en particulier, vous vous apercevez que peu de personnes savent vous dire qui est Jean Talon, et pourtant, de l'autre côté de l'Atlantique, il est célèbre, reconnu, voire encensé puisqu'il est considéré, là-bas, comme l'un des pères fondateurs du Québec moderne.



© Christophe Manquillet

Acte de naissance de Jean Talon



© Christophe Manquillet

Portrait de Jean Talon par Frère Luc



© Christophe Manquillet

Statue de Jean Talon par Juan-Carlos Carillo

Né à Châlons-sur-Marne le 8 janvier 1626, il passe 10 ans à la tête de l'intendance militaire de la province du Hainaut, et Louis XIV, conseillé par Colbert, décide de le nommer intendant de la Nouvelle-France où il sera chargé de renforcer le pouvoir royal et de développer la colonie. Après 2 séjours (1665-1668 et 1670-1672), Jean Talon réussit sa mission. En effet, il :

- Organise le premier recensement de la colonie qui fournit des données sur sa population et la situation sociale et économique du territoire.
- Parvient avec succès à accroître la population en favorisant les mariages et les naissances (grâce à la venue des Filles du roi, parmi lesquelles 90 Marnaises) et en incitant les soldats à s'établir sur place.

- Diversifie l'économie par les constructions d'un chantier naval et d'une brasserie.
 - Réforme l'administration locale pour accroître l'autonomie et l'efficacité de la colonie.
 - Encourage les explorations dont celle de la vallée du Mississippi.
- Ayant toujours vécu loin de Châlons, il y est toutefois enterré en 1694 auprès des siens et tombera dans l'oubli. Ce n'est qu'en 1932 qu'il renaît à la faveur du relèvement de sa dalle funéraire, puis en 1963 lors du baptême d'une rue châlonnaise à son nom. 30 ans plus tard, la création de l'association « *Les Amis de Jean Talon* » relance durablement la mémoire de ce Châlonnais hors norme. C'est ainsi que le 3^e lycée public de Châlons, inauguré en 1994, porte le nom de Jean Talon et qu'en 2004 une statue est érigée à son effigie.

Les 400 ans de la naissance de Jean Talon

Des moments commémoratifs, festifs et studieux jalonnent 2026 : expositions, conférences, cuvée de bière spéciale, création philatélique, célébreront Jean Talon.

Cette année anniversaire vient célébrer les relations franco-québécoises et canadiennes, en promouvant leur développement au travers notamment de partenariats culturels, économiques et universitaires.

SERZY ET PRIN

DU 22 AU 25 MAI, 30 ET 31 MAI,
6 ET 7 JUIN

● **Différent d'ailleurs,
Rencontre 2026**

Expositions exceptionnelles de 27 artistes contemporains : dessinateurs, graveurs, peintres, photographes, poètes, plasticiens, sculpteurs, seront regroupés dans 8 lieux disséminés de ce village typique de la vallée de l'Ardre.

Entrée libre de 14h à 19h.

www.lapartdelambre.fr

genda

A

Découvrez l'agenda complet sur marnes.fr

Installation de Gérard Batalla

-
- SPECTACLES/DANSE
-
- MUSIQUE
-
- SALONS/CONFÉRENCE
-
- EXPOSITIONS/ATELIER
-
- THÉÂTRE/PROJECTION
-
- FESTIVAL/FÊTE/ÉVÉNEMENT

MARS

REIMS
DU 20 AU 22 MARS
● **Tendance Nature**

Le Département, avec les artisans du Made in Marne, sera présent aux côtés de l'Agence de Développement Touristique de la Marne pour ce week-end placé sous le signe de l'écoresponsabilité. Les visiteurs pourront découvrir des offres de tourisme responsable, des solutions de mobilité verte, des techniques pour un habitat plus sain, une multitude d'artisans passionnés, des professionnels du bien-être, ou encore des astuces et produits dédiés au jardin. Parc des expositions



© DR



© DR

SAINTE-MÉNEHOULD
DU 14 AU 21 MARS
● **Semaine nationale de la petite enfance**

Le thème national, cette année, est "Des équilibres". L'occasion de venir découvrir tester les jeux de la ludothèque pour les tout-petits ! Une fresque sera installée en section jeunesse afin que les tout-petits puissent laisser libre cours à leur créativité ! Médiathèque

AÏ-CHAMPAGNE
DU 20 AU 22 MARS
● **Festival Courts en Champagne**

Le temps d'un week-end, vivez au rythme du 7^e art. Découvrez une sélection de courts métrages variés, préparée avec soin par les bénévoles. Cette année, l'accent sera mis sur les films de moins de 10 minutes. Ne manquez pas la séance de compétition officielle où réalisateurs et jury seront présents pour décerner le prix du meilleur court métrage. 5 rue de la Liberté MJCI Salle Sabine Sani

REIMS
DU 26 MARS AU 10 AVRIL
● **Méli'môme**

2 semaines de spectacles pour enfants et de sorties familiales ! Nomade dans la ville de Reims Méli'môme mêle les genres artistiques, théâtre, danse contemporaine, musique, théâtre d'objets... avec des spectacles de la petite enfance à l'adolescence. nova-villa.com

SARRY
27, 28 ET 29 MARS
● **Café-Théâtre**

La troupe du café-théâtre de Sarry vous présente son spectacle
Salle des fêtes - 14 Rue Basse
15 € - Gratuit pour les moins de 12 ans
06 75 86 10 45

SAINTE-MÉNEHOULD
28 MARS
● **Argon'Notes vous invite !**

Enfants, ados et adultes présenteront leur travail dans des chorégraphies époustouflantes, hautes en couleur. Avec la participation de l'Harmonie Argon'Notes. Salle Cité Valmy, 20h
Entrée libre - 03 26 60 18 44 secretariat@argonnotes.org

WITRY-LES-REIMS
28 MARS
● **L'Ensemble de Trompettes de Witry**

Cette formation originale est composée de 12 trompettes et 2 tubas, dirigée par Laurent Labiausse. Programme de musiques variées. L'Harmonie d'Avize sera l'invitée de ce Concert. 20h - Salle des fêtes de la place de la Mairie - Entrée libre



© Renaud Humbert

DU 25 MARS
AU 19 AVRIL
● **Le Printemps des Loupiots**

Fruit de l'association de différents acteurs culturels de la région sparnacienne, ce festival pluridisciplinaire jeune public (dès 6 mois) propose, durant plus d'un mois, de nombreuses animations : théâtre, cinéma, musique, patrimoine et bien d'autres choses encore.



© DR

FISMES
21 MARS

● **La Crise : du cinéma à la scène**

Brillant juriste, Victor est quitté par sa femme et licencié le même jour. Cherchant soutien, il découvre que son entourage est accaparé par ses propres soucis, sauf Michou, un SDF envahissant. Cette comédie sociale met en scène 28 personnages et aborde avec humour solitude, chômage, famille et travers de la société.

Ouverture des portes > 19h30 - Début du spectacle > 20h30
Tarifs : de 4 € à 12 € - La Spirale

CHÂLONS-EN-CHAMPAGNE
28 MARS

● **1626 / 2026 : qu'est devenue l'Amérique française ?**

Par Jean-Christophe Sauvage, Docteur en histoire contemporaine et organisé par l'association Les Amis de Jean Talon dans le cadre des Heures francophones.
Médiathèque Georges Pompidou



© DR

CHÂLONS-EN-CHAMPAGNE
28 MARS

● **LA Events Fest**

Avec Back Fire (rock/métal), Black Cobra, Deadwood (Groove Metal), Locomuerte (Crossover Thrash), Lucidal Hardcore (Punk)
17h30 - 15 €
la.events51@yahoo.fr
Salle du Contrepoint,
13 rue Jean-Sébastien Bach

AVRIL

CHÂLONS-EN-CHAMPAGNE
2 AVRIL DE 8H30 À 18H30

● **Cyber et moi : une journée d'information et de sensibilisation à la cybersécurité**

Organisée par le groupement de gendarmerie départementale de la Marne au Capitole, cette journée convie les professionnels à participer à des tables rondes pour débattre des enjeux actuels avec des experts.
Nouveauté cette année : le grand public pourra participer à des conférences pour apprendre à naviguer en toute sécurité et à déjouer les pièges d'internet. Événement gratuit.

REIMS
2 AVRIL

● **Tomber sans bruit**

Tragédie lyrique conçue à partir d'archives, Tomber Sans Bruit revisite la chute de Vivarte, géant de l'habillement passé de 20 000 salariés à la liquidation. Sur scène, employés et dirigeants dialoguent avec un chœur de mannequins sonores mêlant voix, électronique et trombone.
20h - De 6 € à 12 €
Lieu secret
03 26 50 03 92
billetterie@operadereims.com
operadereims.com
Tout public

BAZANCOURT
2 AVRIL

● **Le temps des aidants : « être bien traitant, gérer ses émotions »**

Vous êtes aidant et avez besoin d'échanger sur votre quotidien ? Laissez-nous vous aider ! Dans une ambiance bienveillante, venez partager votre expérience d'aidant, faire part de vos difficultés, mais aussi de vos conseils ou astuces et libérer vos émotions en échangeant avec d'autres personnes. En partenariat avec Familles Rurales
14h - Gratuit - Tout Public
Renseignements et inscriptions : 07 86 79 05 20
La Filature



WITRY-LES-REIMS
3 AVRIL

● **Des infox**

Une exposition qui décrypte les mécanismes et les dérives possibles de l'information à l'ère du numérique, afin de développer son esprit critique et son discernement face aux médias.
03 26 07 86 48
escal-witry.fr
Espace Loisirs ESCAL
31 bd Chemin Fer



© DR

Aÿ-CHAMPAGNE
LE 4 AVRIL ET LE 16 MAI

● **Dégustation "Champagne(s)" 3 champagnes monocépages**

Observez, sentez, et bien sûr, goûtez 3 vins de Champagne : Blanc de Blancs, Blanc de Noirs et Blanc de Meuniers n'auront plus de secret pour vous après cette dégustation. Dégustation incluant 3 verres de 10 cl chacun. Atelier possible en anglais.
De 17h à 18h
11 boulevard Pierre Cheval
03 51 25 52 23
06 85 84 05 06
event@pressoria.com

MOURMELON-LE-GRAND
27 MARS

● **Berger Mania : le tribute 100 % Michel Berger**

Michel Berger a transformé la chanson française. Son opéra-rock indémodable (Starmania) et ses tubes auront marqué plusieurs générations. Plus de 30 ans après sa disparition, le concert Bergermania rend un hommage exceptionnel à l'artiste en interprétant les plus grands succès de son répertoire.
Centre culturel Napoléon III - De 5 € à 10 € - 20h30



TRIBUTE 100% MICHEL BERGER

© DR

- SPECTACLES/DANSE
- MUSIQUE
- SALONS/CONFÉRENCE
- EXPOSITIONS/ATELIER
- THÉÂTRE/PROJECTION
- FESTIVAL/FÊTE/ÉVÉNEMENT

Agenda

TINQUEUX

4 AVRIL

● Dégueu

Le spectacle aborde avec humour et intelligence l'éducation sexuelle, transformant une simple leçon scolaire en un dérapage comique. Reproduction, puberté, ovaires ou spermatozoïdes : tout est traité sans tabou pour dédramatiser « l'histoire de la vie » et déclencher les rires.

De 15h à 16h10

Le Carré Blanc
Rue de la Croix Cordier

MONTMIRAIL

9 AVRIL

● Panier Piano

Golda Schmendrick, pianiste virtuose et amante délaissée, transforme une conférence sur le piano en délire musical tendre et corrosif, de Chopin à Dalida. Formée au piano et au théâtre, Leonor fusionne ses 2 passions pour créer « Panier-Piano », un spectacle où musique, jeu scénique et humour ne font plus qu'un.

20h30 – Gratuit – Salle Perrin
03 26 81 40 05

VITRY-LE-FRANCOIS

10 AVRIL

● Rock : Eiffel + Loup de Berger

Chanteur-Auteur-Compositeur-Multi-instrumentiste et Réalisateur, Romain Humeau a enregistré 12 albums. Hors codes et standards du rock, ses productions protéiformes évoluent dans de multiples registres et changent de peau régulièrement sans jamais perdre le fil des chansons.

21h - de 15 à 20 €

Bords 2 Scènes /
Salle Orange Bleue



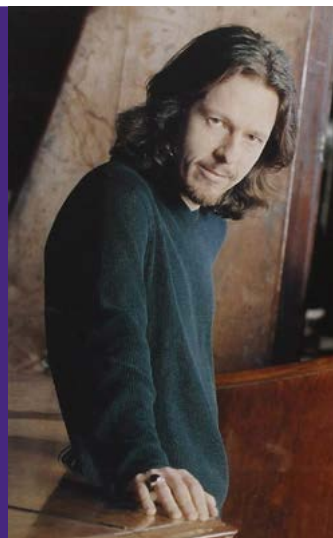
MONTMIRAIL

10 AVRIL

● Les concerts de poche

Pierre Génisson, figure majeure de l'école des vents français, se produit aux côtés du pianiste Frank Braley, lauréat du Concours Reine Elisabeth de Belgique et professeur au Conservatoire de Paris. Ensemble, ils offrent un concert clarinette-piano porté par une virtuosité et une sensibilité reconnues.

20h30 – Gratuit
Salle Perrin
03 26 81 40 05



REIMS

10 AVRIL ET 3 MAI

● Balade Art déco / Le nez en l'air - parcours #2

Balade de 2h le nez en l'air, appareil photo ou smartphone en main pour (re)découvrir la ville de Reims et son patrimoine Art déco, un musée à ciel ouvert. Visite originale entièrement commentée avec un photographe. À Reims, les façades se suivent et ne se ressemblent pas, amusez-vous à découvrir leurs particularités, les détails cachés et les anecdotes de ces lieux historiques...

Pascal Canot : 06 40 70 29 95
pascalcanotphotographie@gmail.com

12 € Gratuit pour les moins de 12 ans accompagnés
Halles Boulingrin - Rue de Mars

REIMS

11 AVRIL

● Nuit Numérique « Mutations »

Le cycle de Mutations invite à interroger nos transformations, volontaires ou subies. Consacrée à la création artistique contemporaine, la nuit numérique propose, le temps d'une soirée, un parcours d'œuvres, des performances participatives ouvertes à tous. Dans une ambiance festive, vous pouvez rencontrer les artistes, boire un verre et danser sur un enchaînement de DJ set. Saint-Ex culture numérique De 16h à 1h

NUIT NUMÉRIQUE

#23

MUTATIONS



MONTMIRAIL

11 AVRIL

● La Morissette, showgirl du Québec

Artiste québécoise libre et généreuse, récompensée à l'international, La Morissette revient avec J'capote !, un spectacle musical mêlant humour, sincérité, impro et interaction. Révélée par son premier album et une tournée triomphale jusqu'à l'Olympia, elle séduit par son énergie solaire et sa voix.

20h30 – Gratuit – Salle Perrin
03 26 81 40 05

HAUTVILLERS
11 ET 12 AVRIL

● Festival De Bd D'Hautvillers

Festival de Bande Dessinée – 17^e édition
Organisé par
« L'Association BD-Bulles »
Salle des Fêtes

REIMS
14 AVRIL

● GodSpeed You ! Black Emperor

Le collectif mythique et radical du post-rock GodSpeed You ! Black Emperor donnera sa seule date en France à La Cartonnerie 20h

SAINTE-MARIE-DU-LAC-NUISEMENT

26 AVRIL ● Fête du printemps

Marché d'artisans et de producteurs locaux, animations musicales et groupe folklorique.
Restauration possible sur place
9h30 - 18h
6 € avec accès au musée compris - Gratuit pour les moins de 16 ans
villagemuseeduder.com
Village musée du der

MAI

CHÂLONS-EN-CHAMPAGNE
DU 1^{ER} AU 3 MAI

● Hip-Hop Storik

3 jours de culture hip-hop
Par l'association Growin Up

GRAUVES
DU 2 AU 3 MAI

● La Balade Qui Pétille

Organisé par l'association « Grauves - Au-delà des Bulles », cet événement festif et convivial célèbre le champagne et sa région, l'artisanat local et sa gastronomie, au cœur du charmant village de Grauves.

DORMANS
DU 14 MAI AU 17 MAI

● Rencontre Carpe Loisir

Cette 5^e édition se déroulera sur l'ensemble du bief de Dormans. 20 équipes de 2 pêcheurs seront en lice. 160 € par équipe. Récompense pour tous les participants
Avenue des Victoires
Réservations au
06 62 49 75 97 ou par mail :
nicopierre.laurier@gmail.com

SAINT-JUST-SAUVAGE
16 ET 17 MAI

● Bielles sur Zik

Une exposition de motos et trikes ainsi que des concerts, ou encore des balades seront proposés tout du long du week-end par l'association Copains d'ici.

MONTHELON
DU 22 AU 24 MAI

● Les Rencontres Vignerons 2026

8 vigneronnes vous ouvrent leurs portes. Concert gratuit le vendredi à 19h30, food trucks le samedi et dimanche de 10h à 18h et rendez-vous à la salle des fêtes à partir de 18h30 le dimanche soir

TINQUEUX
23 MAI

● Escape Game Fort Boyard

Relevez le défi de sortir du Fort en raflant un maximum de pièces avec ce jeu de société inspiré de la célèbre émission télé (éd. Dragon d'or) !
03 26 84 78 67 -
mediatheque@ville-tinqueux.fr - À partir de 8 ans
10 h - Gratuit sur réservation
Le Carré Blanc
rue Croix Cordier

REIMS
DU 23 MAI AU 6 JUIN

● Les Couleurs de la Petite Enfance

Rencontres, animations, temps forts, échanges, soutiens... Les Couleurs de la Petite Enfance sont devenues le rendez-vous annuel incontournable des familles et des professionnels de la petite enfance. Gratuit.
reims.fr

WITRY-LES-REIMS
20 MAI

● Longues jupes et culottes courtes

Un enfant, fasciné par le monde des grands, voit les objets interdits s'animer et devenir les protagonistes d'un ballet magique : le concerto en bébé majeur.
Par la compagnie l'estafette
10h - à partir de 18 mois
Espace Loisirs ESCAL
31 bd Chemin Fer

JUVIGNY
DU 13 AU 16 MAI
● Les Moissons Rock

Chaque année, environ 8 000 festivaliers participent à ce festival de rock qui propose une scène mêlant talents régionaux, de renommée nationale, voire internationale au cœur de la campagne marnaise. Il s'est imposé comme un événement musical incontournable, familial, à taille humaine.
Voie de Matougues
03 26 66 15 71



SERZY-ET-PRIN
DU 22 AU 25 MAI, 30 ET
31 MAI, 6 ET 7 JUIN

● Il y a 130 ans naissait le Chemin de fer de la Banlieue Reims (CBR)

Plongez dans une ambiance sonore et des récits de voyageurs et revivez l'époque du CBR grâce à des projections sur grand écran, des bornes interactives, la maquette 3D d'une locomotive, du modélisme ferroviaire et des objets du CBR. Une exposition d'artistes contemporains associe des œuvres d'art originales créées et dédiées au CBR. Des Conférences :
« Narration humoristique d'un voyage à bord du CBR » (22 mai), « Relation entre la croupe du cheval et la navette spatiale » (22 mai), « Le CBR : outil essentiel de développement économique » (23 mai), « Les différents modes de transports aujourd'hui autour de nous » (24 mai), « Les vicissitudes du CBR et ses traces dans le paysage à travers l'exemple de Saint-Brice-Courcelles » (25 mai).
À l'entrepôt - entrée libre
14h à 19h - lapartdelambre.fr



FISMES
30 AVRIL
● Le Coach Trop bon, trop c**!

Patrick, trop gentil, se laisse exploiter par sa mère, sa sœur et son patron. Amoureux de Vanessa, qui ne voit en lui qu'un confident, il déprime. Il engage alors le coach Assuérus Chêne après une annonce prometteuse, déclenchant une série d'ennuis inattendus.
Ouverture des portes > 19h30 - Début du spectacle > 20h30
De 4 à 12 € - La Spirale

-
- SPECTACLES/DANSE
-
- MUSIQUE
-
- SALONS/CONFÉRENCE
-
- EXPOSITIONS/ATELIER
-
- THÉÂTRE/PROJECTION
-
- FESTIVAL/FÊTE/ÉVÉNEMENT

CHÂLONS-EN-CHAMPAGNE

30 ET 31 MAI

● Fête de la bière aux couleurs québécoises

La 5^e édition de la fête de la bière organisée par Stéphane Michelet, patron du bar à tapas La Casa Republica et du pub irlandais O'Callaghan accueillera l'association « Les Amis de Jean Talon » qui présentera la cuvée spéciale du 400^e anniversaire de la naissance de Jean Talon et dans une courte exposition pédagogique, l'aventure de la première brasserie du Québec.

BOUVANCOURT

30 ET 31 MAI

● 12^e festival photos « Rencontres instants Nature »

Installés sur 16 sites, 42 photographes venant de toute la France présenteront de superbes photos animalières, de paysages, de macrophotographies. On peut souligner les expositions remarquables des Loups arctiques de Bruno et Dorota Sénéchal, des Enfants de la Mer de Gilles Auroux et Karine Marchal, des Visages de l'Inde de Pauline Ernst et de l'Ethnie Dong et Mong en Chine de Pierre Giacomini.

Petite restauration sur place 3 € - Gratuit pour les moins de 12 ans
François Bock – 06 72 79 51 51



© L. Huard

GIFFAUMONT-CHAMPAUBERT

29, 30 ET 31 MAI

● Moov'O'Der

Ce festival à l'initiative de l'office de tourisme du Lac du Der et du Syndicat du Der a pour vocation de rassembler amis, familles jeunes et moins jeunes autour d'un week-end festif, convivial et fédérateur. Au programme de l'édition 2026 : Color Run, concerts, spectacle pyrotechnique, loisirs nautiques et terrestres, ainsi que de nombreuses activités familiales.

Station Nautique – moovoder.com



BAZANCOURT

30 ET 31 MAI

● Bazan Festiv'art 2026

2 jours de célébration musicale avec des artistes locaux : La Troubadour / Emma Capely (Slam, Rap, texte) Lenny and the Doubters (Rock), Husky (chanson pop, piano voix) Jokers's Smile (rock), mais aussi des expositions d'artistes et de créateurs locaux.

Par l'association musicale de Bazancourt
Stade Émile Gibout

● Le Printemps du patrimoine

Organisé par la Fondation du patrimoine en lien avec l'Agence de développement touristique de la Marne, cette initiative est une opportunité unique de découvrir le riche patrimoine marnais et de comprendre les actions entreprises pour sa préservation et sa restauration. À travers une série d'événements ouverts au grand public, participez à des rencontres avec des propriétaires, des artisans ou des historiens.

- **10 avril** : Lancement du Printemps du patrimoine à la basilique de l'Épine
- **25 avril** : Village des métiers au château de Lignon
- **25 mai** : Conférence sur les pigeonniers à l'abbaye d'Andecy à Baye
- **3 juin** : Récité Nature avec le Conservatoire d'espaces naturels de Champagne-Ardenne à la sablière de Châlons-sur-Vesle
- **13 juin** : inauguration du jardin à la française à l'ancienne sous-préfecture de Sainte-Ménehould
- **28 juin** : visite commentée de l'histoire du couvent de Montléan à Montmirail

Pour en savoir plus : www.tourisme-en-champagne.com



© On met les voiles - coll ADT Marne

Rudy Namur

« LA MARNE DEMAIN ! »

Départements sous pression : l'État doit prendre ses responsabilités

Les Départements sont aujourd'hui placés dans une situation budgétaire de plus en plus intenable. Celui de la Marne en est une illustration claire. Alors que nous assumons des politiques essentielles à la vie quotidienne (solidarités, protection de l'enfance, accompagnement du handicap, soutien aux communes), nos capacités d'action sont fragilisées par des décisions nationales prises sans réelle concertation.

Depuis plusieurs années, l'État fait peser sur les Départements une charge croissante, tout en rendant leurs recettes toujours plus incertaines. Les dépenses sociales augmentent, mécaniquement et légitimement, mais les compensations ne suivent pas. Cette déconnexion entre responsabilités confiées et moyens accordés n'est plus soutenable.

Dans la Marne, cette réalité se traduit par des arbitrages de plus en plus contraints. Comment garantir un service public de qualité lorsque les règles changent en cours de route ? Comment planifier, investir, innover, quand la visibilité budgétaire fait défaut ? Cette instabilité affaiblit l'action publique et, à terme, pénalise directement les habitants.

Notre opposition n'est ni dogmatique ni systématique. Elle est exigeante. Nous soutenons ce qui va dans le bon sens et alertons lorsque l'équilibre est menacé. Mais nous refusons que les Départements servent de variable d'ajustement aux aléas des finances de l'État.

Il est urgent que l'État assume pleinement ses choix et garantisse aux Départements des ressources pérennes, justes et prévisibles. Défendre les Départements, ce n'est pas défendre une institution abstraite : c'est protéger les solidarités, la proximité et la cohésion de nos territoires. À défaut, ce sont les plus fragiles qui continueront de payer le prix de cette irresponsabilité budgétaire.

La Majorité départementale avec Jean-Marc Roze

« ENSEMBLE POUR LA MARNE »

Assistants familiaux : reconnaître ceux qui tiennent la promesse de la protection de l'enfance

La protection de l'enfance est un révélateur. Elle dit beaucoup de la société que nous sommes et de celle que nous voulons construire. Dans cette chaîne de solidarité, les assistants familiaux occupent une place centrale : ils accueillent chez eux des enfants confrontés à des ruptures profondes, leur offrent un cadre stable, un quotidien sécurisant et, souvent, une première reconstruction. Comme l'a rappelé notre président Jean-Marc Roze lors des États généraux de la protection de l'enfance : « la protection des plus fragiles ne peut pas être un principe abstrait ». Elle exige des femmes et des hommes engagés, reconnus et accompagnés. Les assistants familiaux sont précisément ces acteurs de terrain sans lesquels aucune politique de l'Aide sociale à l'enfance ne peut fonctionner durablement car si la réponse n'est pas toujours l'assistant familial, dès que la situation le permet la sécurité d'un foyer est toujours plus souhaitable pour se reconstruire. Or, le métier est aujourd'hui fragilisé : baisse d'attractivité du métier, hausse des besoins, vieillissement de la profession, complexité croissante des situations accueillies. Face à cette réalité, le Département a fait le choix d'agir. Une campagne de communication a été engagée pour mieux faire connaître ce métier, en valoriser le sens et rappeler qu'il constitue un engagement humain majeur, au cœur des compétences départementales. Mais, comme le souligne le président du Département, la reconnaissance ne peut s'arrêter aux mots. C'est en ce sens que la collectivité départementale a engagé tout un travail réalisé par l'ensemble des services de la collectivité pour accompagner au mieux ces agents du Département au plus près des jeunes Marnais. Investir dans ces professionnels, ce n'est pas une dépense de circonstance : c'est un choix politique clair en faveur de la cohésion sociale et de l'avenir des enfants confiés au Conseil départemental. En reconnaissant pleinement les assistants familiaux, le Département de la Marne affirme que la protection de l'enfance n'est pas une compétence obligatoire, mais une responsabilité essentielle.

Devenez Assistant familial

Le Département de la Marne
recrute en **CDI**

UN MÉTIER POUR CHANGER leurs vies

Qui sont les enfants accueillis ?

Des enfants de 0 à 18 ans,
issus de familles en difficulté

Être assistant familial salarié du Département de la Marne, c'est :

- Accueillir à son domicile un ou des enfant(s)
sur une période donnée
- Un Contrat à durée indéterminée
- Une rémunération mensuelle nette de 1 445 €*
● Une indemnité mensuelle de 660 €
- Un droit aux congés annuels de 35 jours
- Des avantages fiscaux spécifiques

* pour l'accueil d'un enfant en continu et majorée pour chaque nouvel enfant

POSTULER



03 53 40 00 07

devenezassfam@marne.fr

devenir-assfam.marne.fr

Marne
LE DÉPARTEMENT

